



# MASARYKOVA UNIVERZITA FAKULTA SOCIÁLNÍCH STUDIÍ

## VÝROČNÍ ZPRÁVA O ČINNOSTI 2012



<b>1. ÚVOD .....</b>	<b>4</b>
<b>2. ORGANIZAČNÍ STRUKTURA .....</b>	<b>4</b>
2.1 DĚKANÁT FSS MU .....	5
2.2 KATEDRY .....	5
2.3 ÚČELOVÁ ZAŘÍZENÍ .....	5
2.4 VÝZKUMNÁ PRACOVIŠTĚ .....	5
<b>3. VEDENÍ.....</b>	<b>6</b>
<b>4. VĚDECKÁ RADA.....</b>	<b>7</b>
4.1 SLOŽENÍ VĚDECKÉ RADY .....	7
4.1.1 Předseda vědecké rady .....	7
4.1.2 Interní členové .....	7
4.1.3 Externí členové.....	7
4.2 ČINNOST .....	8
<b>5. VĚDA A VÝZKUM .....</b>	<b>9</b>
5.1 VÝZKUMNÁ ČINNOST .....	9
5.1.1 Výzkumná pracoviště.....	9
5.1.1.1 Mezinárodní politologický ústav .....	9
5.1.1.2 Institut výzkumu dětí, mládeže a rodiny .....	10
5.1.1.3 Institut pro veřejnou politiku a sociální práci .....	11
5.1.1.4 Ústav populačních studií .....	11
5.1.2 Výzkumné projekty .....	12
5.2 PUBLIKAČNÍ ČINNOST .....	13
5.3 PROFESORSKÁ A HABILITAČNÍ ŘÍZENÍ.....	14
5.4 KVALIFIKAČNÍ STRUKTURA FAKULTY .....	14
<b>6. PEDAGOGICKÁ ČINNOST .....</b>	<b>15</b>
6.1 STUDIJNÍ OBORY NA FSS.....	15
6.1.1 V bakalářském studiu jednooborovém .....	15
6.1.2 V bakalářském studiu dvouoborovém .....	15
6.1.3 V navazujícím magisterském studiu jednooborovém .....	15
6.1.4 V doktorském studiu .....	16
6.2 PŘIJÍMACÍ ŘÍZENÍ.....	16
6.3 BAKALÁŘSKÉ A NAVAZUJÍCÍ MAGISTERSKÉ STUDIUM.....	21
6.4 NEÚSPĚŠNOST V PRVNÍM ROCE STUDIA .....	26
6.5 DOKTORSKÝ STUDIJNÍ PROGRAM .....	28
6.6 BILANCE STUDIA .....	30
6.7 CELOŽIVOTNÍ VZDĚLÁVÁNÍ.....	30
<b>7. INTERNACIONALIZACE A MEZINÁRODNÍ SPOLUPRÁCE .....</b>	<b>31</b>
7.1 SMLUVNÍ SPOLUPRÁCE – VÝMĚNNÉ I STUDIJNÍ PROGRAMY .....	31
7.2 ANGLICKY VYUČOVANÉ OBORY A VÝUKA V CIZÍCH JAZYCÍCH NA FSS.....	32
7.3 MOBILITA STUDUJÍCÍCH A ZAMĚSTNANCŮ FSS .....	33
7.4 MEZINÁRODNÍ KONFERENCE, WORKSHOPY A LETNÍ ŠKOLY .....	35
<b>8. OCENĚNÍ.....</b>	<b>37</b>
8.1 EDIS.....	37
8.2 NEJLEPŠÍ STUDENTI .....	37
8.2.1 V bakalářském studijním programu .....	37
8.2.2 V magisterském navazujícím studijním programu .....	37
<b>9. HOSPODAŘENÍ.....</b>	<b>39</b>
9.1 VÝNOSY FAKULTY .....	39
9.2 NÁKLADY FAKULTY .....	42
9.3 HOSPODÁŘSKÝ VÝSLEDEK .....	43
<b>10. AKADEMICKÝ SENÁT .....</b>	<b>44</b>





10.1	PŘEDSEDOVÉ.....	44
10.2	MÍSTOPŘEDSEDOVÉ .....	44
10.3	ZAMĚSTNANECKÁ KOMORA .....	44
10.4	STUDENTSKÁ KOMORA .....	44
<b>11.</b>	<b>CENTRUM INFORMAČNÍCH A KOMUNIKAČNÍCH TECHNOLOGIÍ.....</b>	<b>46</b>
<b>12.</b>	<b>ÚSTŘEDNÍ KNIHOVNA FSS .....</b>	<b>49</b>
12.1	AKVIZICE .....	49
12.2	E-ZDROJE .....	49
12.3	INFORMAČNÍ VZDĚLÁVÁNÍ .....	50





## 1. Úvod

Vážené čtenářky, vážení čtenáři,

je mi potěšením předložit vám k přečtení pravidelnou výroční zprávu Fakulty sociálních studií za období roku 2012. Svou strukturou se zásadně neliší od předchozích srovnatelných dokumentů. Jako v minulosti se snaží postihnout hlavní trendy ve směřování naší činnosti v oblasti vědecko-výzkumné, pedagogické a v dimenzi mezinárodní spolupráce. Dále je pak pozornost věnována uděleným oceněním. Samostatnou část tvoří, jako obvykle, hospodaření fakulty za uplynulý rok, zpráva o činnosti Akademického senátu FSS, Centra informačních a komunikačních technologií a knihovny fakulty.

Nebudu se na tomto místě podrobně věnovat všem aspektům jednotlivých fakultních agend, rád bych však upozornil na několik skutečností, jimiž se loňský rok lišil od předchozího období.

Z hlediska dalšího vývoje v oblasti vzdělávací činnosti je pro nás novou zkušeností pokles podaných přihlášek ke studiu na FSS. V roce 2012 usilovalo o přijetí na naši fakultu do bakalářského studia 7431 uchazečů, zatímco v roce 2011 to bylo 9767 osob. Tento znatelný pokles je jistě zapříčiněn více faktory, jejichž přesná identifikace je poměrně obtížná a budeme se jim dále věnovat. Lze se domnívat, že jedním z nich je s největší pravděpodobností celkový demografický pokles ve skupině potenciálních vysokoškolských studentů.

Přes tuto negativní skutečnost si FSS zachovala status výběrové školy a k přijetí navrhla pouze zájemce, kteří prokázali nadprůměrné studijní předpoklady. Pro ilustraci lze uvést, že srovnatelný počet přihlášek jako v roce 2012 obdržela fakulta také v letech 2004 a 2005, tedy v době největšího nárůstu počtu zájemců oproti předchozímu období.

Viděno perspektivou dalšího směřování, neznamená snižování počtu přihlášek a nakonec i pozvolné snižování počtu přijímaných, především na bakalářském stupni studia, dramatický zvrat ve vývoji fakulty. Zjednodušeně lze říci, že éra extenzivního růstu je za námi a nyní je potřeba věnovat více pozornosti dosahování co nejlepších kvalitativních ukazatelů. Fakulta má v celkovém počtu studentů zcela jistě daleko ke kritické hranici, která by znamenala vitální ohrožení její existence. V případě několika našich studijních oborů však musíme počty přihlášených a nakonec i zapsaných studentů bedlivě sledovat a hledat cesty k zatraktivnění zájmu o studium u nás. Je na místě usilovat o zachování pestrosti nabídky, ale musíme být flexibilní a soustředit se na obory a programy, které jsou perspektivní.

Význam kvalitativních kritérií se posílil i v případě tvorby rozpočtu fakulty v roce 2012 a to jak ve vztahu k pravidlům sestavování celouniverzitního rozpočtu, tak rovněž vůči jednotlivým částem fakulty, především katedrám a výzkumným pracovištím. Z hlediska celkového objemu prostředků, s nimiž v loňském roce fakulta hospodařila, můžeme konstatovat pozitivní obrat. Rok 2012 byl ve znamení historicky nejvyššího rozpočtu, který měla fakulta doposud k dispozici a to ve výši přesahující 248 mil. Kč. Podstatnou skutečností je to, že na růstu výnosů se z velké části podílejí výzkumné projekty, další nezanedbatelnou složkou rozpočtu pak byly prostředky ze strukturálních fondů EU.

Na závěr mi dovoluji konstatování, které se příliš neliší od toho loňského, neboť rok 2012 byl pro fakultu opět rokem změn a řady nových příležitostí. Jsem přesvědčen o tom, že se nám je podařilo úspěšně využít a do následujícího období můžeme vstoupit s nadějí na dobré vyhlídky.

Břetislav Dančák





## 2. Organizační struktura

### 2.1 Děkanát FSS MU

---

Sekretariát  
Personální oddělení  
Studijní oddělení  
Ekonomické oddělení  
Oddělení výzkumu a doktorského studia  
Oddělení zahraničních vztahů  
Oddělení vnějších vztahů

### 2.2 Katedry

---

Katedra sociologie  
Katedra psychologie  
Katedra politologie  
Katedra sociální politiky a sociální práce  
Katedra mediálních studií a žurnalistiky  
Katedra environmentálních studií  
Katedra mezinárodních vztahů a evropských studií

### 2.3 Účelová zařízení

---

Centrum informačních a komunikačních technologií  
Ústřední knihovna  
Správa budov

### 2.4 Výzkumná pracoviště

---

Mezinárodní politologický ústav  
Institut výzkumu dětí, mládeže a rodiny  
Ústav populačních studií  
Institut pro veřejnou politiku a sociální práci





### 3. Vedení



**doc. PhDr. Břetislav Dančák, Ph.D.**

Děkan



**doc. PhDr. Markéta Pitrová, Ph.D.**

Proděkanka pro strategický rozvoj



**prof. PhDr. Petr Macek, CSc.**

Proděkan pro výzkum a doktorské studium



**doc. PhDr. Tomáš Katrňák, Ph.D.**

Proděkan pro zahraniční vztahy



**PhDr. Roman Chytilík, Ph.D.**

Proděkan pro studium



**Ing. Vojtěch Moštěk**

Tajemník





## 4. Vědecká rada

### 4.1 Složení vědecké rady

---

#### 4.1.1 Předseda vědecké rady

doc. PhDr. Břetislav Dančák, Ph.D.

#### 4.1.2 Interní členové

prof. PhDr. Ivo Čermák, CSc.

prof. PhDr. Petr Fiala, Ph.D., LL.M.

doc. PhDr. Vít Hloušek, Ph.D.

prof. PhDr. Jan Holzer, Ph.D.

doc. PhDr. Lubomír Kopeček, Ph.D.

doc. PhDr. Martin Kreidl, M.A., Ph.D.

prof. RNDr. Hana Librová, CSc.

prof. PhDr. Petr Macek, CSc.

prof. PhDr. Petr Mareš, CSc.

doc. JUDr. PhDr. Miroslav Mareš, Ph.D.

prof. PhDr. Libor Musil, CSc.

doc. PhDr. Kateřina Nedbálková, Ph.D.

doc. PhDr. Markéta Pitrová, Ph.D.

prof. PhDr. Ladislav Rabušic, CSc.

prof. PhDr. Tomáš Sirovátka, CSc.

doc. PhDr. Czaba Szaló, Ph.D.

doc. PhDr. David Šmahel, Ph.D.

doc. PhDr. Mojmír Tyrlík, Ph.D.

prof. PhDr. Zbyněk Vybíral, Ph.D.

#### 4.1.3 Externí členové

doc. Alexander Duleba, PhDr. CSc.

(Výskumné centrum Slovenskej spoločnosti pre zahraničnú politiku)

prof. PhDr. Jan Jiráček, Ph.D.

(Fakulta sociálních věd Univerzity Karlovy v Praze)

doc. PhDr. Michal Kubát, Ph.D.

(Fakulta sociálních věd Univerzity Karlovy v Praze)





doc. PhDr. Tomáš Lebeda, Ph.D.  
(Filozofická fakulta Univerzity Palackého v Olomouci)

prof. PhDr. Jiří Mareš, CSc.  
(Lékařská fakulta v Hradci Králové Univerzity Karlovy v Praze)

prof. PhDr. Petr Matějů, Ph.D.  
(Grantová agentura České republiky)

prof. PhDr. Miroslav Novák, Ph.D.  
(Fakulta sociálních věd Univerzity Karlovy v Praze)

prof. PhDr. Jana Plichtová, CSc.  
(Filozofická fakulta Univerzity Komenského v Bratislavě)

doc. Ing. Ladislav Průša, CSc.  
(Výzkumný ústav práce a sociálních věcí)

doc. PhDr. Dana Sýkorová, Ph.D.  
(Fakulta sociálních věd Ostravské univerzity)

## 4.2 Činnost

---

Vědecká rada FSS MU se v roce 2012 sešla dvakrát.

Na svých jednáních nebo prostřednictvím elektronického hlasování:

- schválila kritéria osob podílejících se na vedení výuky a závěrečných prací;
- schválila žádost o postoupení akreditačních materiálů magisterského studijního oboru European Governance akreditační komisi;
- schválila návrh na ustavení výzkumného Institutu pro veřejnou politiku a sociální práci na FSS MU.

Vědecká rada projednala a schválila komise pro zahájená habilitační a jmenovací řízení, změny v oborových radách, ve složení státnicových komisí včetně stanovení obecného pravidla minimálního požadovaného vzdělání jejich členů, změny školitelů doktorských studijních programů, doplnění oborových rad DSP, změny a doplnění zkoušejících při státních závěrečných zkouškách a obhajobách, doplnění školitelů DSP na téma a studenta. Hodnotila DSP a výzkum na FSS MU.







## 5. Věda a výzkum

### 5.1 Výzkumná činnost

Vědecká činnost a výzkum jsou pro Fakultu sociálních studií MU klíčové aktivity, opírá se o ně odborné renomé školy i kvalita výuky. Rok 2012 znamenal výraznou změnu ve struktuře a způsobu financování výzkumu na FSS, protože v r. 2011 skončily dlouhodobé výzkumné záměry MŠMT, které byly základním finančním zdrojem a tématickou páteří dosavadního výzkumu v předchozích dvanácti letech.

#### 5.1.1 Výzkumná pracoviště

V souladu s dlouhodobým záměrem fakulty byla v lednu 2012 ustanovena tři výzkumná pracoviště, která navázala na výzkumné aktivity z předchozích let: Mezinárodní politologický ústav, Institut výzkumu dětí, mládeže a rodiny a Ústav populačních studií. Čtvrté výzkumné pracoviště, Insitut pro veřejnou politiku a sociální práci, zahájilo svoji činnost od 1. 7. 2012. Základním zdrojem financování výzkumných pracovišť jsou prostředky institucionální podpory, výzkumné projekty GAČR, evropské a další mezinárodní projekty.

##### 5.1.1.1 Mezinárodní politologický ústav

Mezinárodní politologický ústav (MPÚ / IIPS) zahájil činnost v roce 1990, v rámci FSS působí od ledna 2012. Ústav integroval řadu aktivit Institutu pro srovnávací politologický výzkum (ISPO), který v letech 2005-2011 zpracovával výzkum v rámci projektu výzkumného záměru MŠMT. Začlenil ale také badatele z oblastí mezinárodních vztahů a evropských studií, což umožnilo výzkumnou profilaci MPÚ ve čtyřech základních oblastech: demokracie a demokratizace, evropská politika, mezinárodní bezpečnost a volební studia. Ústav tak rozvíjí tradiční nosné směry politologického výzkumu a umožňuje i díky úzké spolupráci s katedrami politologie a mezinárodních vztahů a evropských studií integraci výzkumníků na základě preferovaných témat.

Tato koncepce přinesla i v roce 2012 řadu publikačních výsledků. Kromě článků a kapitol v českých knihách je třeba zmínit jedenáct monografií vydaných pracovníky MPÚ v češtině. Mezi významné publikační úspěchy patří monografie Astrid Bötticherové a Miroslava Mareše *Extremismus. Theorien-Konzepte-Formen* (Oldenbourg Verlag) a kniha, na níž se podíleli kromě zahraničních autorů i Vlastimil Havlík, Vratislav Havlík, Peter Spáč a Aneta Valterová *Populist Political Parties in East-Central Europe*. Pracovníci MPÚ také publikovali čtyři texty v mezinárodních impaktovaných časopisech *East European Politics and Societies*, *Energy Policy*, *Review of Central and East European Law* a *Romanian Journal of Political Science*.

Mezinárodní rozměr aktivit politologického ústavu se projevil i pořádáním konferencí či účastí na zahraničních konferencích. Ve spolupráci s výzkumnou skupinou IPSA uspořádal MPÚ v listopadu konferenci *Political Communication Sessions*. V prosinci proběhla konference *Populist Political Parties in East-Central Europe*. Michal Pink vystoupil na výroční konferenci CEPSA v Budapešti. Jan Holzer vystoupil na konferenci Aleksanteri Institutu *Competition and Good Society – the Eastern Model*. Vlastimil Havlík vystoupil v Paříži na *International Congress of Human and Social Sciences Research*. Peter Spáč se zúčastnil v Bratislavě konference *Alternative politics? The rise of new political formations in Central Europe: reasons, factors, consequences* (IVO). Výsledky výzkumu v oblasti energetické bezpečnosti byly prezentovány





v Sofii na konferenci The Atlantic Club of Bulgaria *Strategic Energy Challenges: Common Interests, Common Actions*. V červenci se konal v Madridu XXII. Světový politologický kongres pořádaný IPSA. Ústav reprezentovali na kongresu Vlastimil Havlík, Vít Hloušek, Roman Chytilík, Miroslav Mareš, Aneta Pinková a Michal Pink.

Ústav i nadále pokračoval ve vydávání Politologického časopisu, který kromě standardní tištěné verze získal v roce 2012 vlastní webovou stránku (<http://www.politologickycasopis.cz>). Rovněž pokračoval ve vydávání elektronického časopisu Středoevropské politické studie (<http://www.cepsr.com>).

#### 5.1.1.2 Institut výzkumu dětí, mládeže a rodiny

Institut výzkumu dětí, mládeže a rodiny (IVDMR) má na FSS třináctiletou historii. Nicméně, podobně jako další výzkumná pracoviště, i on se v r. 2012 restrukturoval a přešel na nový způsob financování.

Těžiště výzkumu institutu zůstává v psychologickém výzkumu (především vývojové psychologii a sociální psychologii) dětí a dospívajících. Díky novým výzvám a výzkumným tématům se však postupně rozšiřuje záběr i na témata z oblasti masmediálních studií, další výzkumné přesahy je možné vidět směrem k politologii a sociologii. Novou perspektivou, která se otevřela v r. 2012, jsou i mezioborové výzkumy v oblasti neurověd a neuropsychologie.

Předchozí výzkumná linie, která se týkala longitudinálního výzkumu psychosociálního vývoje dětí a dospívajících a kterou reprezentuje projekt ELSPAC, zůstala centrálním úkolem pro výzkumný tým, který začal řešit pětiletý projekt GAČR *Cesty do dospělosti*. Projekt se zaměřuje na proces utváření autonomie ve věkovém období 18-23 let. Využívá dosavadních dat z longitudinálního výzkumu a v r. 2012 založil též nový dlouhodobý výzkum. Členové této pracovní skupiny také dokončili participaci v projektu 7RP Evropské komise *Processes Influencing Democratic Ownership and Participation*. V rámci tohoto projektu bylo publikováno několik impaktovaných statí a také kniha *Mladí a nevšední*.

Další tým, který se dlouhodobě věnuje tématům kyberpsychologie, prošel významnou proměnou díky získanému projektu OPVK na vytvoření interdisciplinárně zaměřeného týmu v oblasti výzkumu internetu a nových médií. Mezinárodní tým (Vitovin), zahrnující vedle psychologů i výzkumníky z oblasti medií a sociologie, participoval na mezinárodním projektu EU *Kids Online III*, který se zaměřuje na zkoumání online rizik pro děti a dospívající (zahrnuje data z 33 zemí). Pracovníci se podíleli na výzkumné zprávě *Excessive internet use among European children*. Další výzkumy, podporované projekty GAČR, se týkaly zkoumání rizik internetu pro děti, dále proběhly dvě vlny longitudinálního sběru dat zaměřené na kyberšikanu, online komunity a expozici sexuálním materiálům na internetu. Mezi články v impaktovaných časopisech vyniká studie *Associations between online friendship and Internet addiction among adolescents and emerging adults* publikovaná v prestižním časopise *Developmental psychology* autorů Davida Šmahela, Bradforda B. Browna a Lukáše Blinky.

Třetí tým se dlouhodobě věnuje výzkumu nadaných žáků a studentů. Hlavní těžiště v r. 2012 spočívalo v řešení longitudinálního výzkumu podpořeného GAČR. Byla ukončena identifikace nadaných studentů s dvojí výjimečností a následně proveden sběr dat. Souběžně probíhaly další výzkumy, např. týkající se akcelerace nadaných, perfekcionismu, postojů pedagogů k těmto žákům, identifikace nadaných předškoláků. Několik studií bylo zasláno do impaktovaných časopisů.

Pracovníci IVDMR se v r. 2012 účastnili mnoha mezinárodních konferencí s celosvětovým nebo evropským významem. Jednalo se např. o aktivní účast několika pracovníků na konferenci *Society for Research on Adolescence* (Vancouver), dále na konferenci *European Association for Research on Adolescence* (Spetses), *Society for Research on Child Development* (Tampa), *European Council for High Ability* a řady dalších. IVDMR byl také spoluorganizátorem mezinárodní konference *Cyberspace 2012*, které se zúčastnilo přes 100 vědců z celého světa. Podrobnější informace a všechny publikace pracovníků IVDMR jsou dostupné na: <http://ivdmr.fss.muni.cz/info/index.php>.





### 5.1.1.3 Institut pro veřejnou politiku a sociální práci

Institut, který vznikl k 1. červenci 2012, navázal na výzkumné aktivity rozvíjené od roku 2001 v rámci Institutu pro sociální otázky a později v rámci Institutu pro výzkum reprodukce a integrace společnosti. Zaměřuje se na studium rozvoje veřejné politiky a sociální práce v kontextu sociálních a ekonomických výzev současného vývoje, přitom věnuje pozornost organizačnímu rozvoji institucí veřejné politiky a sociální práce a procesům řízení ve veřejném sektoru.

Institut řeší následující výzkumná témata: (1) analýzu různých oblastí veřejné politiky včetně systémové regulace (governance) veřejné politiky s důrazem na trh práce a zaměstnanost, ve vazbě na další oblasti ovlivňující rozvoj lidského kapitálu/potenciálu a zaměstnanosti ve všech fázích životního cyklu, (2) organizační studia s důrazem na fungování systémů veřejné politiky včetně analýz jejich řízení a reformních procesů, jež zasahují do jednotlivých oblastí veřejné politiky a oblast sociální politiky v organizacích, a konečně (3) vývoj intervencí sociální práce v soudobé české společnosti s důrazem na aspekty její institucionalizace a profesionalizace.

Výsledky výzkumu jsou publikovány v předních českých a zahraničních nakladatelstvích a časopisech. K nejvýznamnějším knižním publikacím v roce 2012 patřily: monografie Stevena Saxonberga *Transitions and Non-Transitions from Communism*, Cambridge University Press, pět kapitol Stevena Saxonberga ve společně editované monografii s Hanou Haškovou *Péče o nejmenší: božení mýtů* (Praha, SLON), kapitola Tomáše Sirovátky *The Policy of Activation and Citizenship Rights* v monografii (Evers, A. - A. M. Guillemard eds.) *Social Policy and Citizenship*, Oxford University Press, kapitola Victorie Schmidt *Orphan care in Russia: cause for dismantling the down staircase* v monografii *Orphan care: a comparative view*, USA: Kumarian. Krom toho bylo publikováno 16 statí v časopisech, české publikace zejména v časopise Sociální práce/Sociálna práca a Fórum sociální politiky. K významnějším zahraničním publikacím patřily články ve spolueditovaném čísle časopisu *International Journal of Sociology and Social Policy* (Jiří Winkler a Tomáš Sirovátka) a článek Stevena Saxoberga v časopise *East European Politics*.

Výzkumné výsledky jsou i předmětem vystoupení na konferencích. V roce 2012 se jednalo o výroční konferenci *European Social Policy Research Network* (ESPAnet) v Edinburgu - vystoupení prof. Saxonberga (září 2012) či konferenci *Reassessing the Scandinavian Social Model* v Oslu - vystoupení Tomáše Sirovátky (srpen 2012).

Institut úzce spolupracuje s předními evropskými výzkumnými pracovišti v rámci výzkumných projektů podporovaných Evropskou komisí. Řeší řadu národních a mezinárodních projektů, jako jsou zejména: projekt 7. rámce podpory výzkumu EC NEUJOBS *Creating and adapting jobs in Europe in the context of a socio-ecological transition*, projekt GAČR *Modernizace české sociální politiky: k zaměstnanosti vstřícnému modelu?* a projekt OP LLZ *Aktivní matching: Strategická podpora poradenství na trhu práce*.

### 5.1.1.4 Ústav populačních studií

Ústav populačních studií (UPS) je výzkumné pracoviště Fakulty sociálních studií (FSS) Masarykovy univerzity (MU). Jeho výzkumné zaměření vychází z dlouhodobého profilu fakulty sociálních studií a katedry sociologie. Výchozím kontextem činnosti ústavu, jak je ostatně typické ve výzkumných ústavech tohoto druhu v Evropě a v USA, je organické propojování poznatků sociologie, demografie, sociální politiky, ekonomie a politologie a jejich aplikace na populační události a procesy. Výhodou tohoto přístupu je, že výrazně obohacuje pohled na populaci a společnost a umožňuje tak adekvátnější pochopení a také vysvětlení nejrůznějších společenských procesů.

Tematicky se UPS zaměřuje na několik oblastí: (1) Zkoumání proměn reprodukčního chování se všemi jeho efekty (s tematikou biologické a sociální reprodukční interakce, proměn sňatečnosti, proměn mužské a ženské reprodukce, proměnou rodiny a její struktury). (2) Výzkum populačního stárnutí a jeho vlivu na další vývoj společnosti. (3) Výzkum zahraniční migrace a jejího vlivu na trh práce a na potenciální proměny české identity. (4) Zkoumání –





především v perspektivě sociologické a antropologické – různých stránek lidské sexuality jakožto jedné z fundamentálních aktivit lidského druhu. (5) Sledování proměn hodnotových struktur, neboť FSS je českým garantem dlouhodobého mezinárodního výzkumu *European Values Study* (viz <http://www.europeanvaluesstudy.eu/>). (6) Studium souvislostí mezi demografickými a stratifikačními procesy.

Ústav byl v roce 2012 financován z institucionální podpory MŠMT (60 %) a z finančních prostředků projektů GAČR (40 %). Projekty GAČR byly řešeny čtyři: Reprodukční chování mužů (prof. Rabušic), Struktura rodiny a stratifikační proces (doc. Kreidl), Stárnutí v prostoru (Dr. Vidovičová) a Rodina pohledem dětí (Dr. Slepíčková).

Ústav byl čilý v mezinárodních aktivitách. Ladislav Rabušic a Beatrice Chromková Manea přednesli své příspěvky na *European Population Conference* v červnu 2012 ve Stockholmu a na konferenci *European Sociological Association* v září v Miláně na téma mužské reprodukce. Kromě toho byli tito dva odborníci pozváni na kolokvium na *Vienna Institute of Demography*, kde proslovili přednášku o mužských fertilitních preferencích. Martin Kreidl v květnu proslovil zvanou přednášku o stratifikaci na Hong Kong University of Science and Technology/Chinese University of Hong Kong. V srpnu se účastnil konference Mezinárodní sociologické asociace v americkém Charlottesville.

V rámci pravidelných badatelských odpolední ústavu jsme s přednáškami přivítali následující významné osobnosti: Prof. Gabrielu Ballarino z University of Milan (přednáška *Educational expansion and inequality*), dále Dr. Catherine Hakim z London School of Economics (přednáška *Erotic Capital*) a prof. Harryho Ganzebooma z Free university of Amsterdam (přednáška *Social mobility and geographic mobility among the Turks and the Surinamese*).

Podrobnější informace a všechny publikace pracovníků UPS jsou dostupné na <http://www.muni.cz/fss/235300>.

### 5.1.2 Výzkumné projekty

V roce 2012 bylo na FSS řešeno celkem 43 vědeckovýzkumných grantových projektů (viz tabulku 1), a to 29 projektů GAČR, 1 projekt v *Programu bezpečnostního výzkumu České republiky v letech 2010-2015* (MV), 1 projekt *Programu aplikovaného výzkumu a vývoje národní kulturní identity (NAKI)* (MK), 1 projekt zahraniční spolupráce COST, 9 projektů specifického výzkumu a 2 projekty v programu veřejných zakázek BETA TAČR.

FSS se podílí i na řešení mezinárodních vědeckovýzkumných projektů (viz tabulku 2). V rámci 7. rámcového programu EU se FSS podílí na pěti projektech: EDUMIGROM - *Ethnic Differences in Education and Diverging Prospects for Urban Youth in an Enlarged Europe* (koordinátor Central European University, PIDOP - *Processes Influencing Democratic Ownership and Participation*, GUSTO - *Meeting the challenges of economic uncertainty and sustainability through employment, industrial relations, social and environmental policies in European countries*), NEUJOBS - *Employment 2025: How will multiple transitions affect the European labour market* a FLOWS - *Impact of local welfare systems on female labour force participation and social cohesion*.





Tabulka 1  
Grantové projekty VaV řešené na Fakultě sociálních studií MU v roce 2012

	Enviro	MSŽ	MVES	Pol	Psych	Soc	SPSP	IVDMR	MPÚ	IVPSP	ÚPS	FSS
GAČR			2	8	2	6	2	6			3	29
MŠMT COST								1				1
MK						1						1
MV				1								1
SV	1	1	1	1		2	1	2				9
TAČR BETA VZ*			1						1			2
<b>Celkem</b>	<b>1</b>	<b>1</b>	<b>4</b>	<b>10</b>	<b>2</b>	<b>9</b>	<b>3</b>	<b>9</b>	<b>1</b>		<b>3</b>	<b>43</b>

VZ - veřejná zakázka

Tabulka 2  
Zahraniční projekty řešené na Fakultě sociálních studií MU v roce 2012

	Enviro	MSŽ	MVES	Pol	Psych	Soc	SPSP	IVDMR	MPÚ	IVPSP	ÚPS	FSS
7. RP EU					1	1	3					5
EUKidsOnline III								1				1
<b>Celkem</b>					<b>1</b>	<b>1</b>	<b>3</b>	<b>1</b>				<b>6</b>

Tabulka 3  
Další projekty řešené na Fakultě sociálních studií MU v roce 2012

	Enviro	MSŽ	MVES	Pol	Psych	Soc	SPSP	IVDMR	MPÚ	IVPSP	ÚPS	FSS
FRVŠ				1								1
OP VK	3	1	1	1	2			1				9
<b>Celkem</b>	<b>3</b>	<b>1</b>	<b>1</b>	<b>2</b>	<b>2</b>			<b>1</b>				<b>10</b>

Podrobnější informace a všechny projekty pracovníků FSS jsou dostupné na:  
<http://www.muni.cz/fss/research/projects>.

## 5.2 Publikační činnost

Pracovníci fakulty patří ve svých oborech k předním českým odborníkům, což se projevuje v jejich publikační činnosti. Ta přinesla v uplynulém roce 25 odborných knih (z toho 6 ve světovém jazyce).

Celkem bylo publikováno 76 kapitol v odborných knihách (z toho 30 ve světovém jazyce), 21 statí v impaktovaných časopisech, 130 statí v dalších odborných recenzovaných periodících (z toho 40 ve světovém jazyce) a řada dalších původních prací (viz <http://www.muni.cz/fss/230000/publications>).



### 5.3 Profesorská a habilitační řízení

V roce 2012 byla na fakultě zahájena řízení ke jmenování profesorem doc. PhDr. Ladislava Cabady, Ph.D. a doc. PaedDr. Zdeňka Konopáška, Dr. a habilitační řízení PhDr. Jana Váněho, Ph.D.

### 5.4 Kvalifikační struktura fakulty

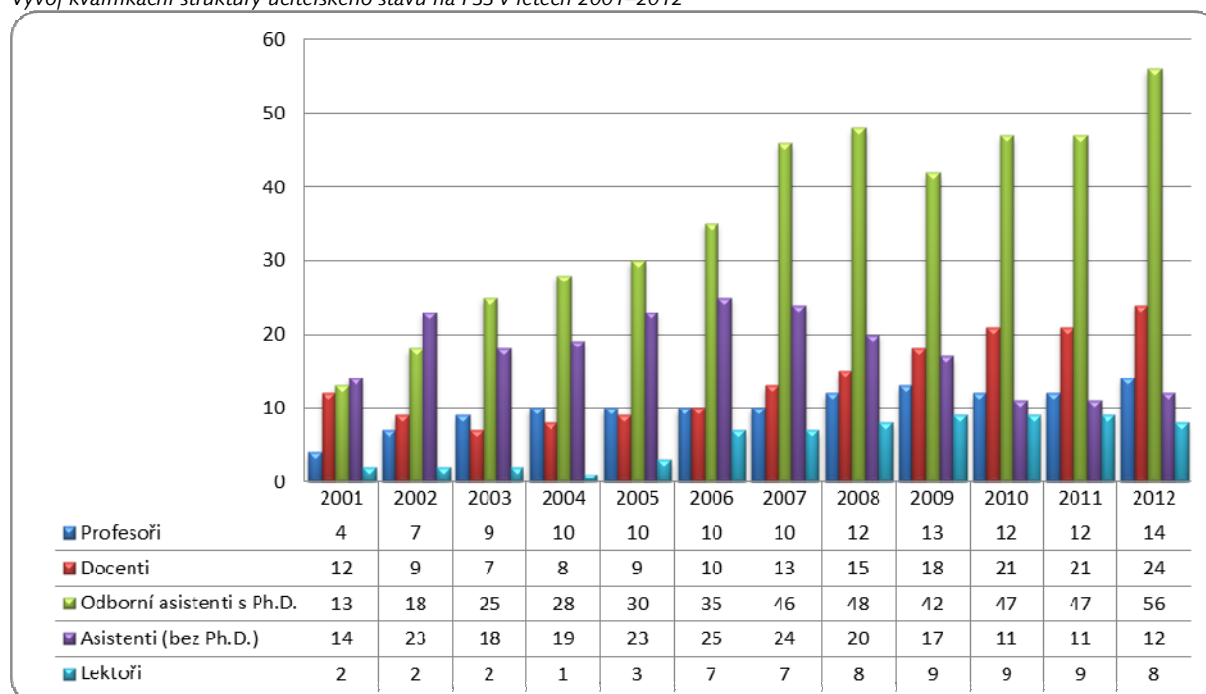
Na konci roku 2011 měla FSS přesně sto interních učitelů.

Tabulka 4  
 Kvalifikační struktura učitelského stavu na FSS na konci roku 2012

	Enviro	MSŽ	MVES	Pol	Psych	Soc	SPSP	FSS	Prům. věk
Profesoři	1	1	1	2	4	2	3	14	57 let
Docenti	1		4	4	1+2	5+4	2	24	42 let
Odborní asistenti s Ph.D.	3	2	10	11	3+3	13	11	56	37 let
Asistenti (bez Ph.D.)		1		0+1	2	3	5	12	36 let
Lektoři		6			1	1		8	46 let

\* +1 znamená, že jsou celým pracovním poměrem na IVDMR nebo IVRIS, ale podílejí se na výuce na katedrách.

Graf 1  
 Vývoj kvalifikační struktury učitelského stavu na FSS v letech 2001–2012





## 6. Pedagogická činnost

### 6.1 Studijní obory na FSS

---

Na Fakultě sociálních studií Masarykovy univerzity probíhala v roce 2012 výuka v následujících studijních oborech:

#### 6.1.1 V bakalářském studiu jednooborovém

- evropská studia (forma prezenční),
- mediální studia a žurnalistika (forma kombinovaná),
- mezinárodní vztahy (forma prezenční),
- politologie (forma prezenční i kombinovaná),
- psychologie (forma prezenční),
- sociální politika a sociální práce (forma kombinovaná),
- sociologie (forma prezenční i kombinovaná),
- žurnalistika (forma kombinovaná);

#### 6.1.2 V bakalářském studiu dvouoborovém

- bezpečnostní a strategická studia (forma prezenční),
- environmentální studia (forma prezenční),
- evropská studia (forma prezenční i kombinovaná),
- genderová studia (forma prezenční i kombinovaná),
- mediální studia a žurnalistika (forma prezenční i kombinovaná),
- mezinárodní vztahy (forma prezenční i kombinovaná),
- politologie (forma prezenční i kombinovaná),
- psychologie (forma prezenční i kombinovaná),
- sociální antropologie (forma prezenční),
- sociální politika a sociální práce (forma prezenční i kombinovaná),
- sociální práce (forma prezenční i kombinovaná),
- sociologie (forma prezenční i kombinovaná),
- veřejná politika a lidské zdroje (forma prezenční);

#### 6.1.3 V navazujícím magisterském studiu jednooborovém

- bezpečnostní a strategická studia (forma prezenční),
- environmentální studia (forma prezenční),
- evropská studia (forma prezenční),





- humanitní environmentalistika (forma prezenční),
- mediální studia a žurnalistika (forma prezenční),
- mezinárodní vztahy (forma prezenční),
- mezinárodní vztahy a energetická bezpečnost (forma prezenční),
- politologie (forma prezenční),
- psychologie (forma prezenční),
- psychoterapeutická studia (forma prezenční),
- sociální politika a sociální práce (forma prezenční i kombinovaná),
- sociální práce (forma prezenční i kombinovaná),
- sociologie (forma prezenční),
- veřejná politika a lidské zdroje (forma prezenční i kombinovaná);

#### 6.1.4 V doktorském studiu

- evropská studia (forma prezenční i kombinovaná),
- humanitní environmentalistika (forma prezenční i kombinovaná),
- mezinárodní vztahy (forma prezenční i kombinovaná),
- obecná psychologie (forma prezenční i kombinovaná),
- politologie (forma prezenční i kombinovaná),
- sociální psychologie (forma prezenční i kombinovaná),
- sociální politika a sociální práce (forma prezenční i kombinovaná),
- sociologie (forma prezenční i kombinovaná),
- vývojová psychologie (forma prezenční i kombinovaná).

Během roku 2012 fakulta držela stabilní nabídku oborů. Zároveň bylo plánováno jejich rozšíření, zejména na magisterském stupni studia, pro následující rok.

## 6.2 Přijímací řízení

---

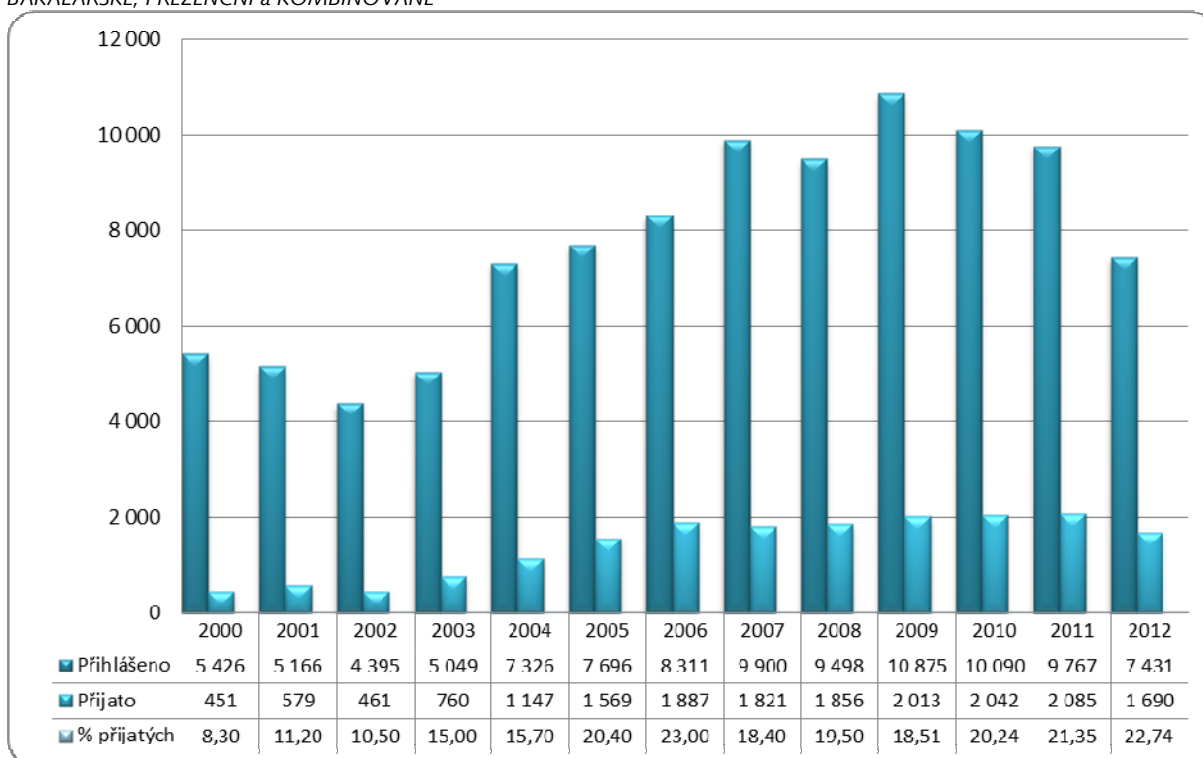
Jedním z klíčových úkolů FSS je zachovat si i nadále reputaci akademického ústavu nabízejícího studium sociálních věd evropské úrovně. FSS se dlouhodobě snaží oslovovat co největší množství zájemců o studium, a to nejen z České republiky. Významným a zároveň nepředvídatelně variujícím aspektem strategického rozhodování o počtech nově přijímaných studentů, a tedy i o celkovém počtu studujících na FSS, je ovšem také politika státu. I přes pokles přihlášek pro studium v ak. roce 2012/13 (viz grafy 2 a 3, resp. oborově tabulky 6 a 7) si fakulta nadále udržuje vysokou výběrovost prostřednictvím snižování počtu přijatých studentů. Celkově bylo v roce 2012 do přijímacího řízení pro bakalářské studium na FSS podáno 7 431 přihlášek. Přijato bylo 1 690 uchazečů, tedy 22,74 % (v roce 2011 21,35%). V navazujícím magisterském studiu bylo podáno 2394 přihlášek ke studiu a přijato 975 uchazečů (39,18%; v roce 2011 39,20%).



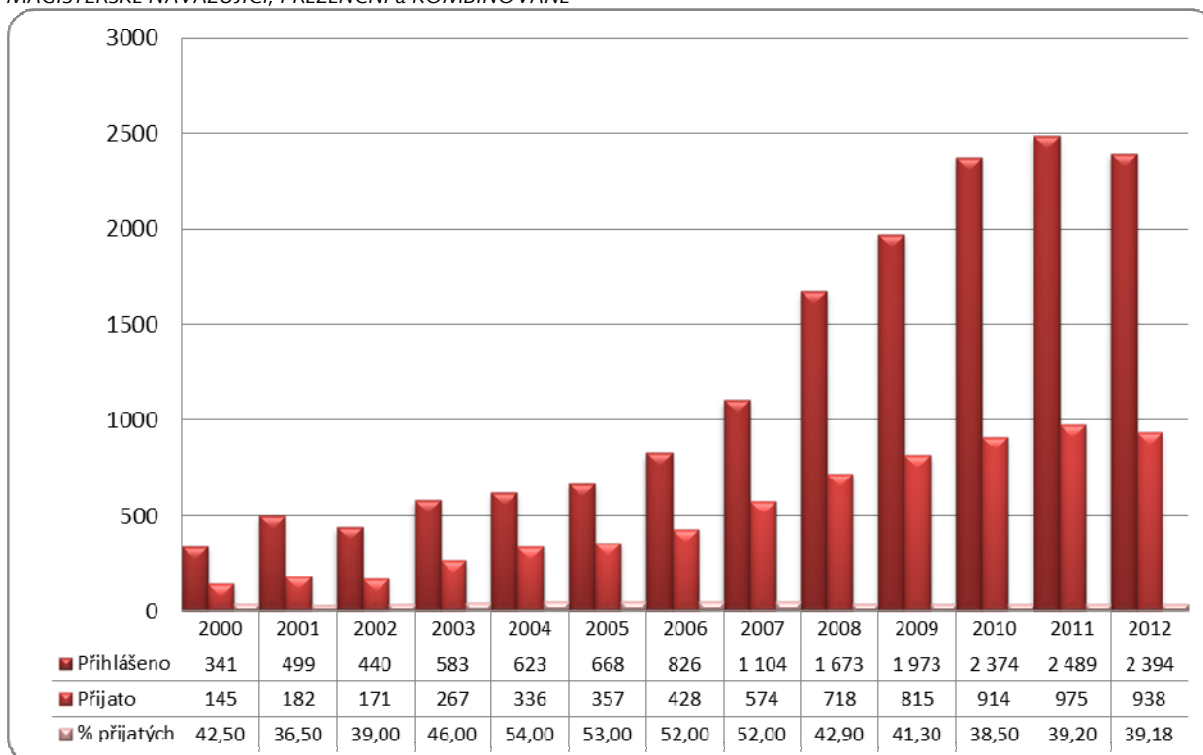




**Graf 2**  
Počty přihlášek ke studiu a počty přijatých  
BAKALÁŘSKÉ, PREZENČNÍ a KOMBINOVANÉ



**Graf 3**  
Počty přihlášek ke studiu a počty přijatých  
MAGISTERSKÉ NAVAZUJÍCÍ, PREZENČNÍ a KOMBINOVANÉ





Tabulka 5  
Počty přihlášek ke studiu po jednotlivých oborech  
BAKALÁŘSKÉ, PREZENČNÍ

	2000	2001	2002	2003	2004	2005	2006	2007	2008	2009	2010	2011	2012
BSS	-	-	-	-	-	271	462	542	567	812	807	762	511
EN	-	-	-	-	419	372	557	514	428	415	410	402	280
EVS	-	-	-	824	1084	1019	1060	1212	1308	1549	1294	1099	662
GS	-	-	-	-	170	549	555	640	465	458	403	503	324
MV	-	-	-	1298	1866	1784	1696	2096	1975	2385	2415	2148	1602
MVES	967	978	901	-	-	-	-	-	-	-	-	-	-
PL	960	1028	895	732	852	1014	1105	1126	1033	1381	1415	1174	1055
PS	1593	1321	1130	1160	1431	1443	1576	1815	2023	2209	1937	1994	1718
SA	-	-	-	-	139	363	348	633	418	450	420	381	298
SO	1495	1618	1238	1086	1418	1312	1496	1877	1544	1686	1686	1616	1171
SP	947	741	568	658	663	617	526	648	582	587	-	-	-
SPR	-	-	-	-	-	-	-	-	-	-	595	474	429
VPLZ	-	-	-	-	-	-	-	-	-	-	380	380	308
ZU	888	836	735	950	1261	1532	1729	1967	1956	2426	2040	2111	1665

Legenda: BSS = bezpečnostní a strategická studia, EN = environmentální studia, EVS = evropská studia, GS = genderová studia, MV = mezinárodní vztahy, MVES = mezinárodní vztahy a evropská studia, PL = politologie, PS = psychologie, SA = sociální antropologie, SO = sociologie, SP = sociální politika a sociální práce, SPR = sociální práce, VPLZ = veřejná politika a lidské zdroje, ZU = mediální studia a žurnalistika

Tabulka 6  
Počty přihlášek ke studiu po jednotlivých oborech  
BAKALÁŘSKÉ, KOMBINOVANÉ

	2000	2001	2002	2003	2004	2005	2006	2007	2008	2009	2010	2011	2012
EVS	-	-	-	307	425	327	392	327	316	348	243	292	-
GS	-	-	-	-	-	108	378	580	501	534	407	469	439
MV	-	-	-	447	517	513	392	327	316	348	243	292	-
MVES	-	325	400	-	-	-	-	-	-	-	-	-	-
PL	266	418	438	193	295	250	135	170	174	-	-	-	-
PS	1343	955	748	616	851	736	641	1067	876	894	732	678	528
SO	1239	832	671	635	849	762	668	879	766	780	548	-	-
SP	800	583	439	401	448	400	233	325	225	204	232	163	-
SPR	-	-	-	-	-	-	-	-	-	-	-	209	223
ZU	-	121	194	257	355	310	372	532	480	486	425	-	-
ZU1	-	-	-	-	-	-	-	-	-	-	-	421	358

Legenda: EVS = evropská studia, GS = genderová studia, MV = mezinárodní vztahy, MVES = mezinárodní vztahy a evropská studia, PL = politologie, PS = psychologie, SO = sociologie, SP = sociální politika a sociální práce, SPR = sociální práce, ZU = mediální studia a žurnalistika, ZU1 = žurnalistika





Z tabulek je patrné, že počet přihlášek poklesl na všech oborech, fakultní pokles je dále ovlivněn uzavíráním kombinovaného studia. Společně s demografickým poklesem a udržením výběrovosti tak lze očekávat, že počet studentů v bakalářských studijních programech bude dále mírně klesat. To je ostatně v souladu s požadavky MŠMT na české vysoké školy.

Skutečnost paralelního nárůstu počtu studentů, kteří ukončili bakalářské studium, pak znamená, že vývoj celkového počtu studentů je v magisterském studiu odlišný než v bakalářském - zůstává oproti roku 2011 nezměněn. Jeho význam z hlediska celkového pedagogického výkonu fakulty tudíž adekvátně roste. Tento vývoj je plně v souladu s vizí žádoucího soustředění se fakulty na magisterské a doktorské studium (viz blíže kapitolu 6.5).

Tabulky 7 a 8 zachycují celkové počty přijatých uchazečů do bakalářského studia dle jednotlivých oborů.

Tabulka 7  
Počty přijatých po jednotlivých oborech  
BAKALÁŘSKÉ, PREZENČNÍ

	2000	2001	2002	2003	2004	2005	2006	2007	2008	2009	2010	2011	2012
BSS	-	-	-	-	-	90	123	155	194	235	251	251	209
EN	-	-	-	-	100	123	155	131	122	103	122	106	94
EVS	-	-	-	114	147	224	240	297	269	289	301	342	253
GS	-	-	-	-	36	79	99	98	89	104	104	122	103
MV	-	-	-	1 20	195	294	366	356	345	407	416	396	353
MVES	98	111	84	-	-	-	-	-	-	-	-	-	-
PL	114	144	101	103	202	298	329	277	324	439	477	464	410
PS	58	67	62	59	81	152	149	140	132	135	137	153	139
SA	-	-	-	-	36	69	100	133	123	148	119	128	115
SO	85	101	81	95	179	242	333	339	343	363	389	445	345
SP	42	34	42	55	77	110	112	108	132	120	-	-	-
SPR	-	-	-	-	-	-	-	-	-	-	95	96	102
VPLZ	-	-	-	-	-	-	-	-	-	-	80	113	94
ZU	70	101	71	87	176	271	313	324	326	337	333	350	319

Legenda: BSS = bezpečnostní a strategická studia, EN = environmentální studia, EVS = evropská studia, GS = genderová studia, MV = mezinárodní vztahy, MVES = mezinárodní vztahy a evropská studia, PL = politologie, PS = psychologie, SA = sociální antropologie, SO = sociologie, SP = sociální politika a sociální práce, SPR = sociální práce, VPLZ = veřejná politika a lidské zdroje, ZU = mediální studia a žurnalistika





Tabulka 8  
Počty přijatých po jednotlivých oborech  
BAKALÁŘSKÉ, KOMBINOVANÉ

	2000	2001	2002	2003	2004	2005	2006	2007	2008	2009	2010	2011	2012
EVS	-	-	-	112	111	119	98	99	112	113	114	104	-
GS	-	-	-	-	-	49	92	91	89	81	67	45	35
MV	-	-	-	113	141	186	98	99	112	113	114	104	-
MVES	-	113	72	-	-	-	-	-	-	-	-	-	-
PL	119	121	89	90	106	101	62	56	65	-	-	-	-
PS	53	61	67	66	76	96	86	111	113	126	128	72	53
SO	154	120	89	122	162	153	156	153	146	159	119	-	-
SP	48	63	76	81	84	82	79	61	47	55	47	29	-
SPR	-	-	-	-	-	-	-	-	-	-	-	27	30
ZU	-	50	31	94	132	104	134	109	113	103	88	-	-
ZU1	-	-	-	-	-	-	-	-	-	-	-	86	77

Legenda: EVS = evropská studia, GS = genderová studia, MV = mezinárodní vztahy, MVES = mezinárodní vztahy a evropská studia, PL = politologie, PS = psychologie, SO = sociologie, SP = sociální politika a sociální práce, SPR = sociální práce, ZU = mediální studia a žurnalistika, ZU1 = žurnalistika

Přijímací řízení do bakalářského studia nadále využívá tzv. Národní srovnávací zkoušky (NSZ), organizované SCIO s.r.o. V situaci, kdy jejich výsledky považuje pro proceduru přijímacího řízení za relevantní rostoucí počet fakult v České republice, jeví se být namísto připomenutí, že FSS byla prvním akademickým ústavem v ČR, který NSZ použil (již r. 2000, v kombinaci testu Obecných studijních předpokladů a testu Základů společenských věd) jako rozhodující kritérium při přijímacích zkouškách do bakalářského studia.

Kromě obsahových a organizačně-administrativních výhod přitom FSS oceňuje i komparativní rozměr NSZ, totiž skutečnost, že umožňuje mezifakultní porovnání výsledků studentů, kteří byli na základě NSZ přijati na některou z vysokých škol.

Z tohoto důvodu FSS opět ve výroční zprávě zveřejňuje (viz tabulka 9) i statistiku posledních percentilů, jejichž dosažení bylo na jednotlivých oborech nutné pro přijetí do bakalářského studia na FSS. Skutečnost, že percentil posledního přijatého byl v prezenčním i v kombinovaném studiu 120, dokazuje, že FSS patří k vysoce výběrovým fakultám.





Tabulka 9  
 Percentil posledního přijatého po jednotlivých oborech - přijímací zkoušky 2012  
 BAKALÁŘSKÉ, PREZENČNÍ a KOMBINOVANÉ

Obory	Percentil na prezenční formě	Percentil na kombinované formě
BSS	121	-
EN	121	-
EVS	121	-
GS	120	122
MV	131	-
PL	123	-
PS	149	156
SA	121	-
SO	120	-
SPR	123	122
VPLZ	123	-
ZU	135	-
ZU1	-	133

Legenda: BSS = bezpečnostní a strategická studia, EN = environmentální studia, EVS = evropská studia, GS = genderová studia, MV = mezinárodní vztahy, PL = politologie, PS = psychologie, SA = sociální antropologie, SO = sociologie, SPR = sociální práce, VPLZ = veřejná politika a lidské zdroje, ZU = mediální studia a žurnalistika, ZU1 = žurnalistika

Během roku 2012 se na FSS konala dvě přijímací řízení pro navazující magisterské studium – pro zahájení studia v jarním semestru ak. r. 2011/2012 (673 přihlášek, 278 přijatých) a pro zahájení studia v podzimním semestru ak. r. 2012/2013 (1721 přihlášek, 660 přijatých).

Celkem bylo tedy podáno v navazujícím magisterském studiu 2394 přihlášek a FSS zaznamenala setrvalý zájem o studium. Přijato na základě přijímacího řízení bylo 938 uchazečů; v porovnání s předchozími léty se tedy počet ani úspěšnost uchazečů příliš nemění (viz graf 3).

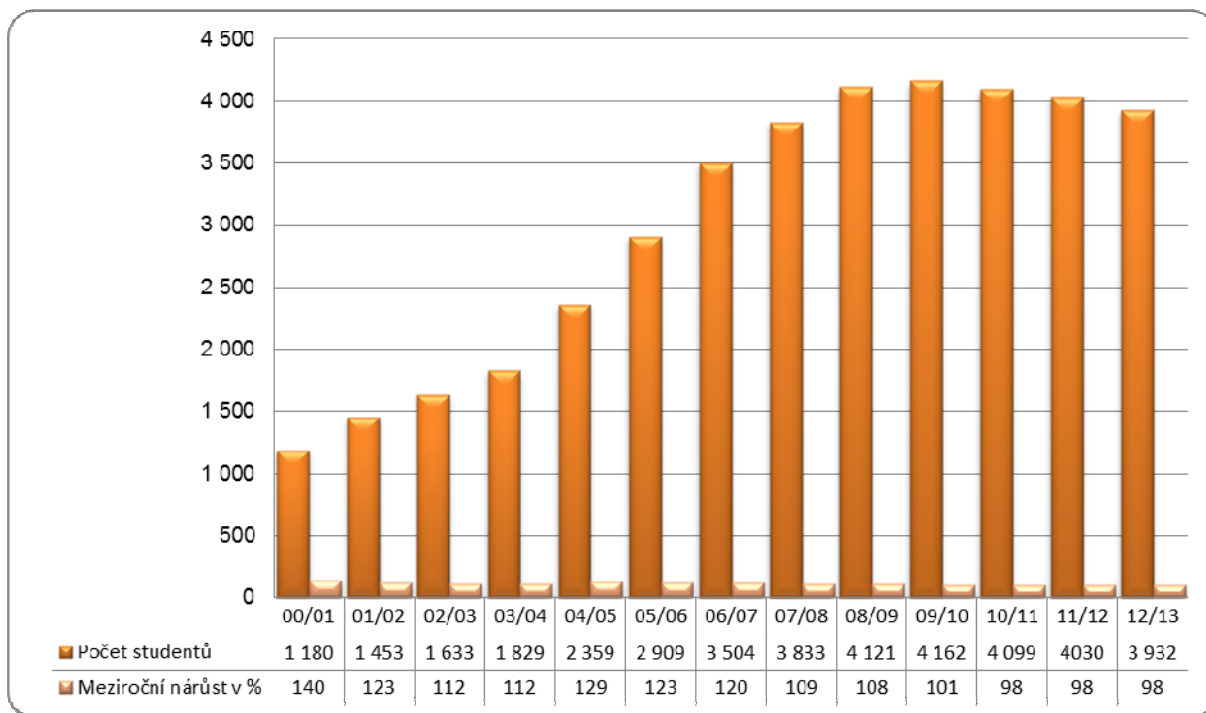
### 6.3 Bakalářské a navazující magisterské studium

V parametru vývoje počtu studentů byla pro FSS vždy charakteristická vysoká dynamika. Při vzniku fakulty (k 1. 1. 1998) přešlo na FSS z Filozofické fakulty MU „zakládajících“ 455 studentů sociálně-vědních oborů. Následně počet studentů každoročně rostl (viz graf 4), a to v důsledku jednak postupného otevírání nových oborů, jednak zavádění nových forem studia.



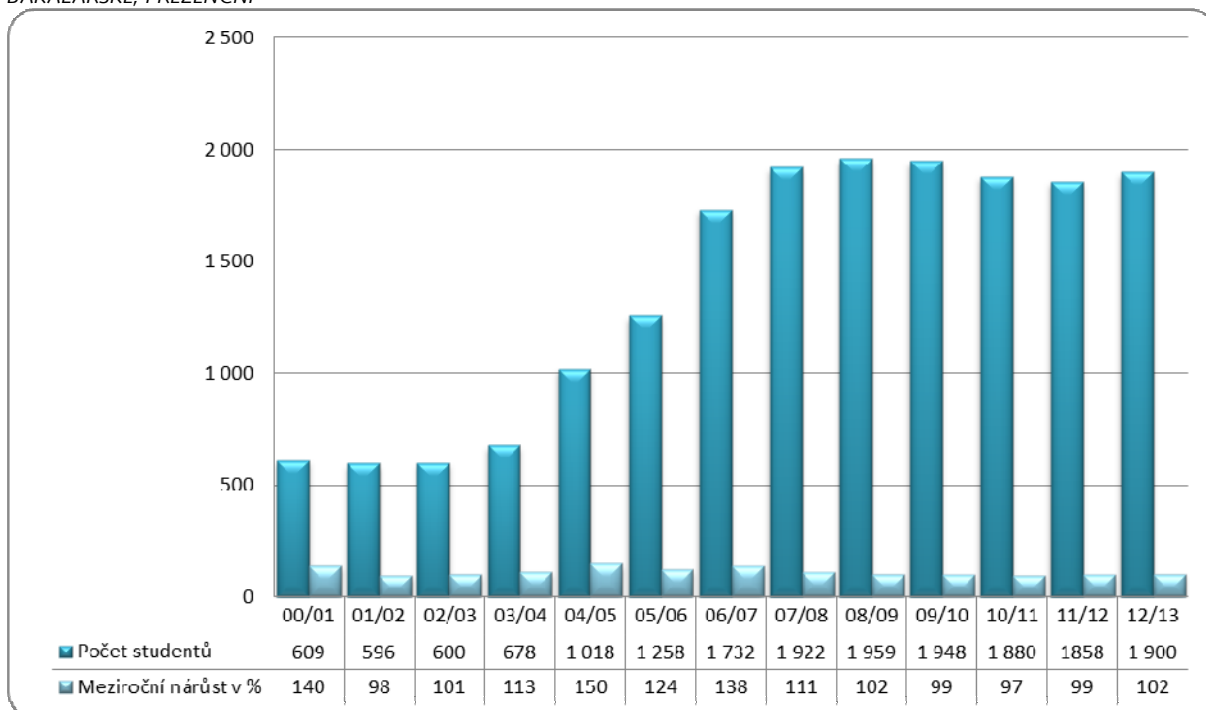


Graf 4  
Počty studujících v letech 2000 až 2012 a procentuální meziroční nárůst  
BAKALÁŘSKÉ a MAGISTERSKÉ, PREZENČNÍ a KOMBINOVANÉ



Teprve v roce 2009 se tento trend zastavil. K 31. říjnu 2012 měla FSS v prezenční a kombinované formě bakalářského a navazujícího magisterského studia celkem 3 932 studujících. V bakalářské prezenční formě již čtvrtým rokem pokračuje řízená stagnace (viz graf 5). Cílem této strategie je posílení kvality studia.

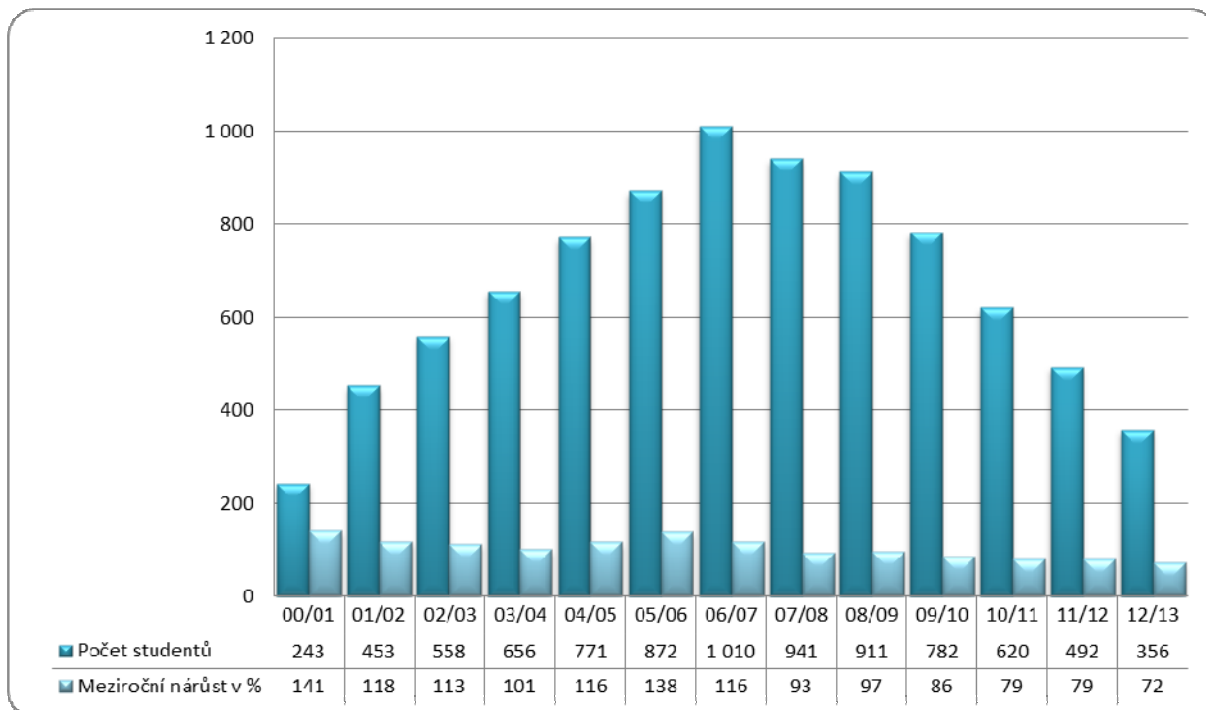
Graf 5  
Vývoj počtu studujících  
BAKALÁŘSKÉ, PREZENČNÍ





Zjevným zůstává na bakalářském stupni trend poklesu počtu studujících v kombinované formě studia. Proto je mnoha oborů perspektiva této formy výuky aktuálně přehodnocována (viz graf 6).

Graf 6  
Vývoj počtu studujících  
BAKALÁŘSKÉ, KOMBINOVANÉ

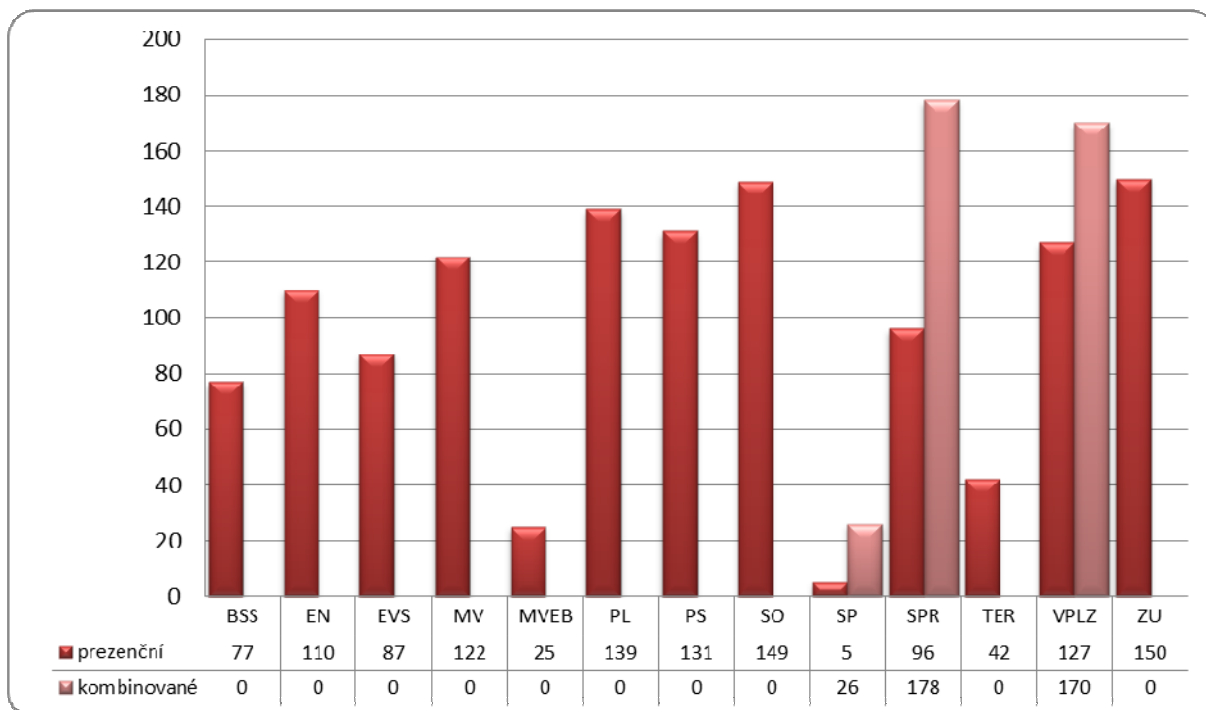


Naopak v navazujícím magisterském stupni, včetně kombinované formy studia oborů katedry sociální politiky a sociální práce, která má jako jediné magisterské studium v kombinované formě, studuje setrvalý počet studentů (viz graf 7).





Graf 7  
Celkový počet studujících dle jednotlivých oborů v akademickém roce 2011/12  
MAGISTERSKÉ, PREZENČNÍ a KOMBINOVANÉ



Legenda: BSS = bezpečnostní a strategická studia, EN = environmentální studia, EVS = evropská studia, MV = mezinárodní vztahy, MVEB = mezinárodní vztahy a energetická bezpečnost, PL = politologie, PS = psychologie, SO = sociologie, SP = sociální politika a sociální práce, SPR = sociální práce, TER = psychoterapeutická studia, VPLZ = veřejná politika a lidské zdroje, ZU = mediální studia a žurnalistika

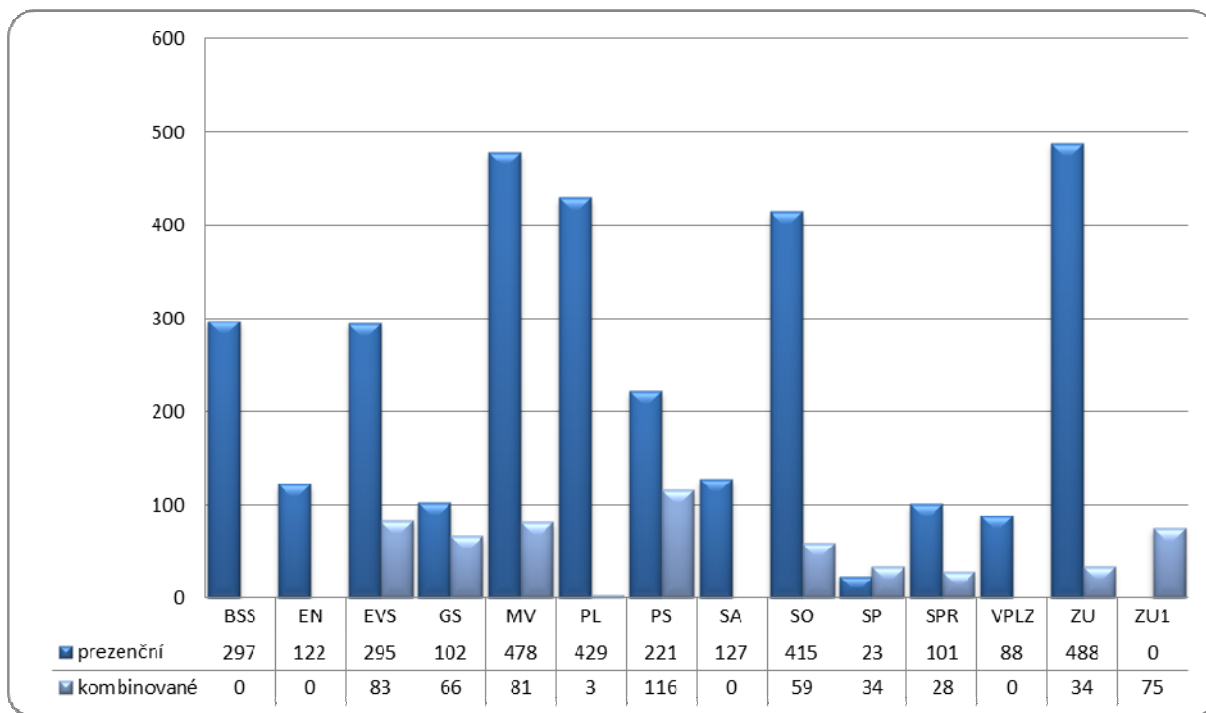
Jak je patrné z grafu 8, kombinované studium v roce 2012 tvoří z hlediska celkového počtu studentů na oborech spíše reziduální kategorii. Podporováno je zejména tam, kde existuje zjevné propojení s profesní přípravou (obory jako ZU1, ZU či SPR).





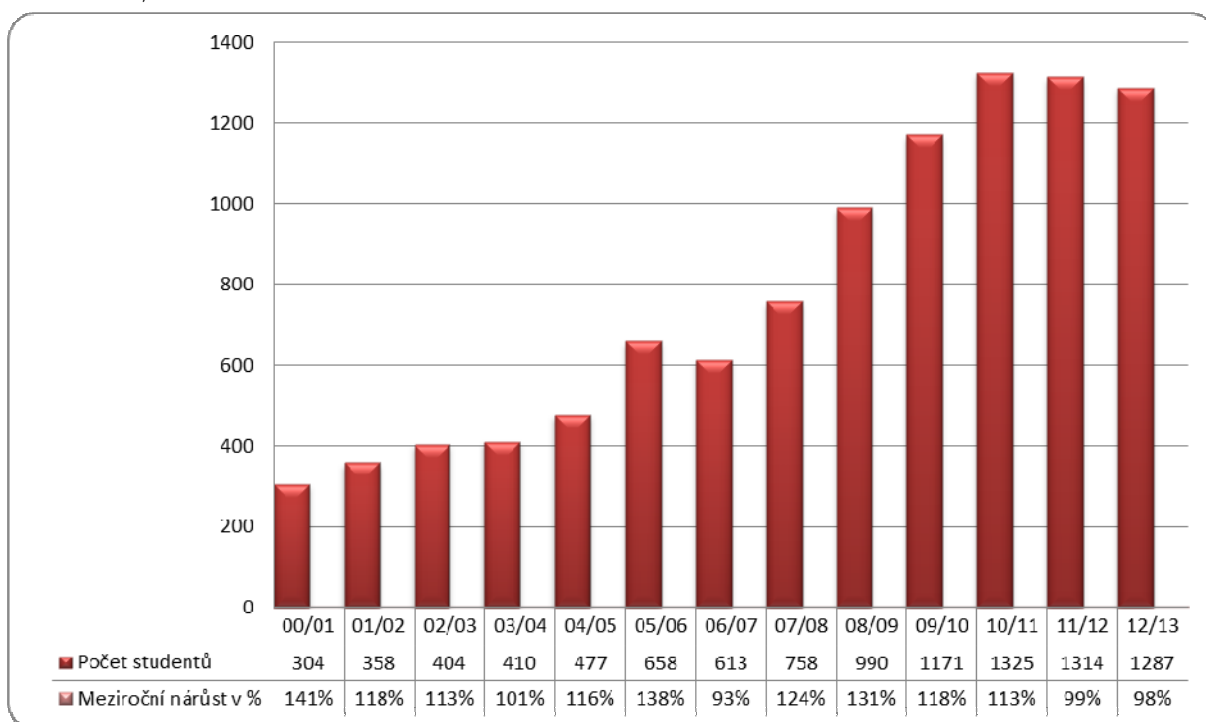


**Graf 8**  
 Celkový počet studujících dle jednotlivých oborů v akademickém roce 2011/12  
 BAKALÁŘSKÉ, PREZENČNÍ a KOMBINOVANÉ

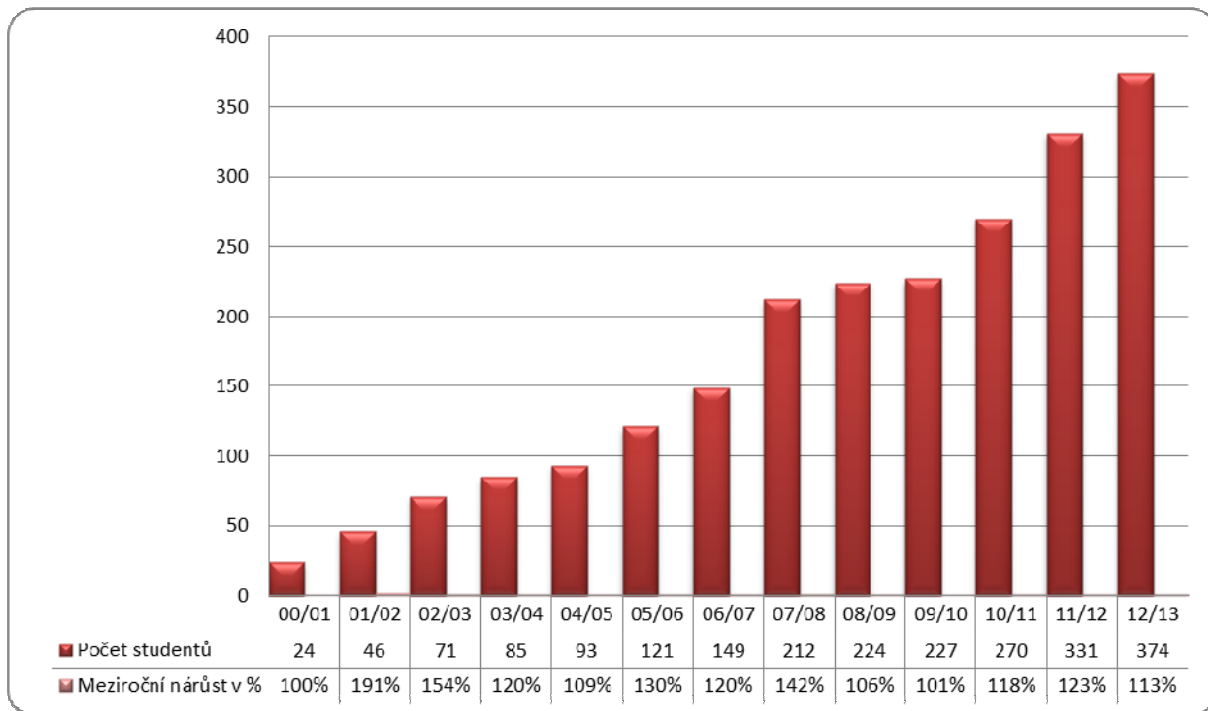


Naplňuje se tak, byť s jistým zpožděním, zakladatelská vize FSS jako výzkumné fakulty, jejímž těžištěm by mělo být studium magisterské, představující předstupeň pro výběr nejlepších adeptů studia doktorského (viz grafy 9 a 10), se setrvalým stavem studentů v magisterském prezenčním studiu a jejich mírným nárůstem ve studiu kombinovaném.

**Graf 9**  
 Vývoj počtu studujících  
 MAGISTERSKÉ, PREZENČNÍ



Graf 10  
 Vývoj počtu studujících  
 MAGISTERSKÉ, KOMBINOVANÉ



## 6.4 Neúspěšnost v prvním roce studia

Předchozí data mj. dokumentují, že si vedení fakulty dlouhodobě uvědomuje rizika spojená s navyšujícími se počty studentů a aktivně v této věci od roku 2008 jedná. Problém kvality výuky, se kterým se potýká celá česká akademická komunita, je na FSS řešen aplikací standardních evaluačních metodik, jež umožňují srovnatelnost kvality a náročnosti jednotlivých předmětů. V této oblasti fakulta úzce spolupracuje s vedením univerzity.

Fakulta definovala objemy práce, které studenti musejí vykonat pro úspěšné absolvování jednotlivých předmětů i celého studia, zatížení studentů je rovnoměrné a celosemestrální, a především sami studující disponují maximální studijní samostatností (ale tudíž i odpovědností) a provádějí pravidelné hodnocení jednotlivých předmětů atd.

Jedním z parametrů, v nichž se kvalita studia odráží, je míra neúspěšnosti studentů. Na FSS se jako krizové jeví především první dva semestry studia. Podíl studentů, kteří nezískali nárok zapsat se do druhého roku svého studia (*drop out rate*), se na FSS v roce 2012 v prezenčním bakalářském studiu pohyboval mezi 13–37 %.

Tabulka 10 přitom ukazuje nejen rozdíly mezi jednotlivými obory, ale také skutečnost, že tzv. odpadovost nevzniká pouze neúspěchy studentů, ale též jejich využitím práva na přerušení, resp. jejich vědomým nezapsáním se k dalšímu studiu, dále existencí vícečetných studií na FSS, studií více VŠ apod.



Tabulka 10

Výsledky prvního roku studia imatrikulačního ročníku 2011 dle jednotlivých oborů  
BAKALÁŘSKÉ, PREZENČNÍ

	Zapsaní do 1. roku studia (2011/12)		Zanechali studia		Nezapsali se		Přerušeno		Zapsaní do 2. roku studia (2012/13)		Drop out rate
BSS	102	22	22 %	2	2 %	1	1 %	77	75 %	25 %	
EN	34	4	12 %	1	3 %	2	6 %	27	79 %	21 %	
EVS	96	14	15 %	0	0 %	5	5 %	77	80 %	20 %	
GS	38	10	27 %	2	5 %	2	5 %	24	63 %	37 %	
MV	125	14	11 %	1	1 %	3	2 %	107	86 %	14 %	
PL	195	37	19 %	15	8 %	4	2 %	139	71 %	29 %	
PS	63	10	16 %	2	3 %	4	6 %	47	75 %	25 %	
SA	50	11	22 %	4	8 %	1	2 %	34	68 %	32 %	
SO	170	23	13 %	8	5 %	8	5 %	131	77 %	23 %	
SPR	38	3	8 %	3	8 %	1	3 %	31	81 %	19 %	
VPLZ	45	8	18 %	3	7 %	2	4 %	32	71 %	29 %	
ZU	153	15	10 %	2	1 %	3	2 %	133	87 %	13 %	

Legenda: BSS = bezpečnostní a strategická studia, EN = environmentální studia, EVS = evropská studia, GS = genderová studia, MV = mezinárodní vztahy, PL = politologie, PS = psychologie, SA = sociální antropologie, SO = sociologie, SPR = sociální práce, VPLZ = veřejná politika a lidské zdroje, ZU = mediální studia a žurnalistika

Výrazným problémem je malý počet zapsaných do druhého roku studia u kombinované formy (viz tabulku 11). Celkově totiž v této formě na FSS již před zahájením druhého roku studia odpadá přibližně polovina studujících; v případě některých oborů se pak dokonce jedná skoro o dvě třetiny studentů (r. 2012 dle jednotlivých oborů 41-54 %). Na tomto jevu se přibližně stejnou měrou podílejí studijní neúspěchy a nezapsání se k dalšímu studiu (příčezmž jedním z motivů je i přechod na prezenční formu u studentů, pro které kombinovaná forma sloužila pouze jako překlenovací strategie). Je každopádně zjevné, že se jedná o standardní příznak této formy studia, umocněný náročností studia a obtížemi se skloubením studijních nároků se zaměstnáním.

Tabulka 11

Výsledky prvního roku studia imatrikulačního ročníku 2011 dle jednotlivých oborů  
BAKALÁŘSKÉ, KOMBINOVANÉ

	Zapsaní do 1. roku studia (2011/12)		Zanechali studia		Nezapsali se		Přerušeno		Zapsaní do 2. roku studia (2012/13)		Drop out rate
EVS	63	13	21 %	17	27 %	4	6 %	29	46 %	54 %	
GS	27	5	19 %	2	7 %	5	19 %	15	55 %	45 %	
MV	63	13	21 %	17	27 %	4	6 %	29	46 %	54 %	
PS	43	9	21 %	4	9 %	6	14 %	24	56 %	44 %	
SP	17	5	29 %	0	0 %	2	12 %	10	59 %	41 %	
SPR	16	4	25 %	2	13 %	1	6 %	9	56 %	44 %	
ZU1	57	12	21 %	12	21 %	4	7 %	29	51 %	49 %	

Legenda: EVS = evropská studia, GS = genderová studia, MV = mezinárodní vztahy, PS = psychologie, SO = sociologie, SP = sociální politika a sociální práce, ZU1 = žurnalistika



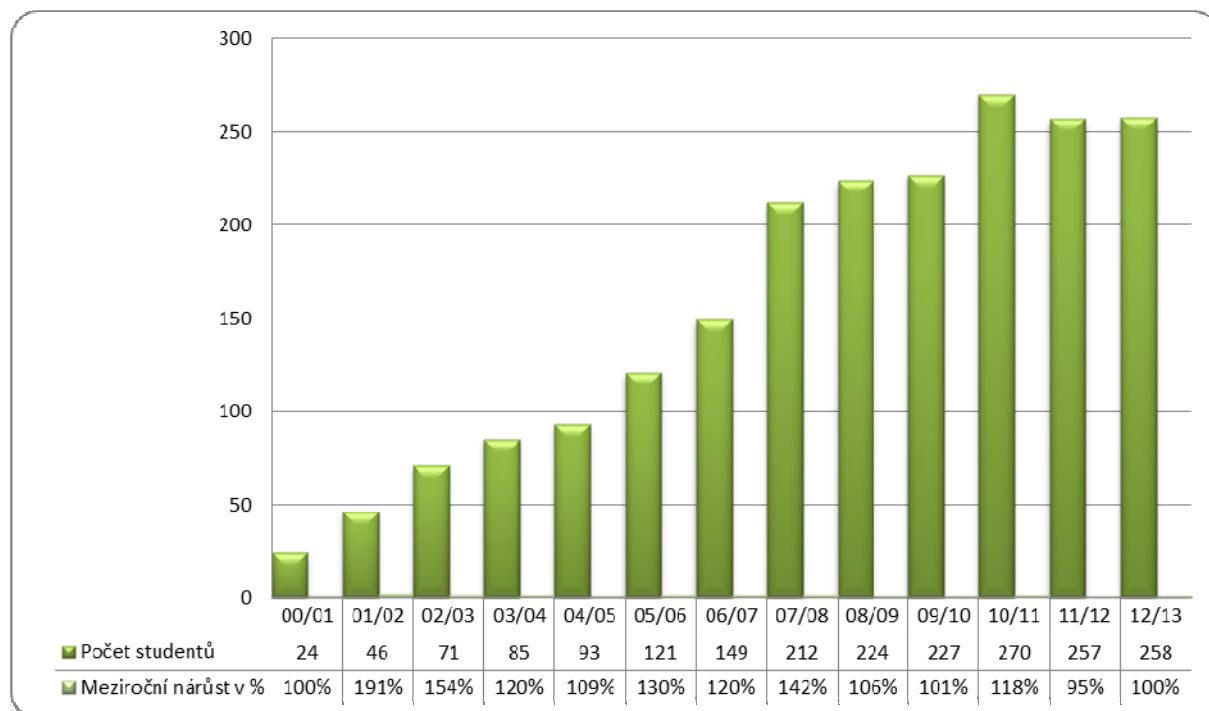
## 6.5 Doktorský studijní program

FSS MU disponuje celkem devíti akreditovanými obory v pěti studijních programech:

- doktorský studijní program politologie (obor: politologie),
- doktorský studijní program mezinárodní teritoriální studia (obory: evropská studia a mezinárodní vztahy),
- doktorský studijní program psychologie (obory: obecná psychologie, sociální psychologie, vývojová psychologie),
- doktorský studijní program sociální politika a sociální práce (obor: sociální politika a sociální práce),
- doktorský studijní program sociologie (obory: sociologie, humanitní environmentalistika).

V roce 2012 bylo do doktorského studia přijato 54 nových studentů do prezenční a 16 do kombinované formy studia. K 31. 10. 2012 studovalo v DSP na FSS celkem 258 studentů, což je počet v zásadě shodný s předchozím rokem (viz graf 11).

Graf 11  
 Počty studujících v letech 2000/01 až 2011/12 a procentuální meziroční nárůst  
 DOKTORSKÉ, PREZENČNÍ A KOMBINOVANÉ



V doktorském studiu převažuje prezenční forma (viz tabulku 12). Většina interních doktorandů je přímo zapojena do výzkumných projektů fakulty, rovněž se podílí na dalších aktivitách jednotlivých kateder a výzkumných pracovišť.



Tabulka 12  
Počty studujících  
DOKTORSKÉ, PREZENČNÍ A KOMBINOVANÉ

Program	Prezenční	Kombinované	Celkem	Z toho dle délky studia		
				1. rok	2.–4. rok	5.–7. rok
Evropská studia	11	3	14	1	12	1
Mezinárodní vztahy	18	11	29	9	16	4
Politologie	35	7	42	10	29	3
Obecná psychologie	11	9	20	6	8	6
Sociální psychologie	26	21	47	7	26	14
Vývojová psychologie	9	4	13	4	7	2
Humanitní environmentalistika	9	4	13	6	6	1
Sociologie	33	12	45	8	28	9
Sociální politika a sociální práce	18	17	35	16	14	5
<b>Celkem</b>	<b>170</b>	<b>88</b>	<b>258</b>	<b>67</b>	<b>146</b>	<b>45</b>

V roce 2012 úspěšně absolvovalo 34 studentů doktorského studia: 10 ve studijním programu psychologie, 8 ve studijním programu politologie, 4 ve studijním programu mezinárodní teritoriální studia, 7 ve studijním programu sociologie (1 v oboru humanitní environmentalistika, 6 v oboru sociologie) a 5 ve studijním programu sociální politika a sociální práce. Znamená to, že ve srovnání s rokem 2011 zůstal celkový počet absolventů v roce 2012 v podstatě stejný.

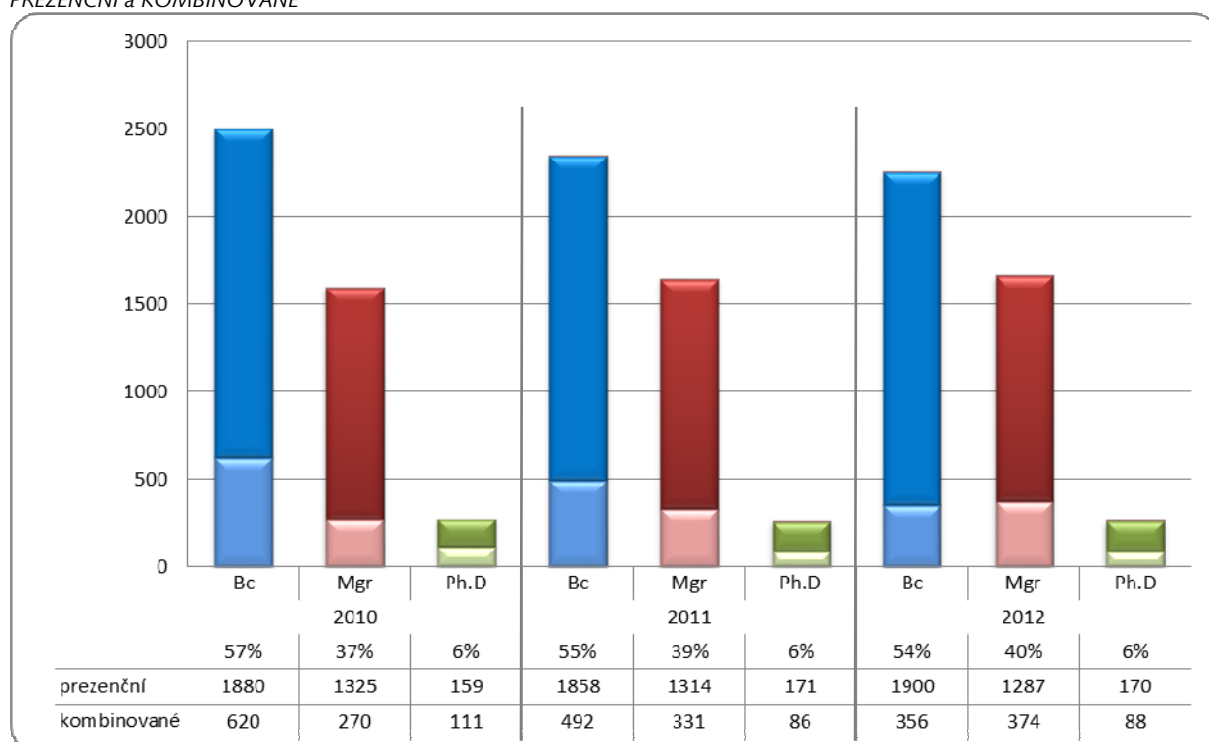


## 6.6 Bilance studia

Cílem FSS je etablovat se jako výzkumná fakulta, a to ve všech ukazatelích podporujících tuto charakteristiku. V souladu s dlouhodobým záměrem MU a trendy vzdělávání je proto z hlediska cílů fakulty kladen akcent na podíl doktorských studentů a studentů magisterského studia na celkovém počtu studujících na FSS.

Stávajících 6% studentů doktorských programů z celkového počtu studentů FSS by proto mělo být dle možností nadále navyšováno, podobně jako 40% podíl magisterských studentů.

Graf 12  
 Procentuální podíly studujících v jednotlivých stupních studia  
 BAKALÁŘSKÉ, MAGISTERSKÉ, DOKTORSKÉ  
 PREZENČNÍ a KOMBINOVANÉ



## 6.7 Celoživotní vzdělávání

Celoživotní vzdělávání na FSS v roce 2012 probíhalo v několika formách.

Uchazečům, kteří nebyli přijati do řádného bakalářského studia a přitom dosáhli uspokojivých výsledků v přijímacím řízení, fakulta umožnila studium příslušného oboru či oborové kombinace formou celoživotního vzdělávání.

FSS nabízela také studium jednotlivých předmětů, které si zájemci mohou vybrat ze speciální nabídky vybraných volně nabízených předmětů, nebo mají po schválení vyučujícím možnost absolvovat jakýkoli předmět z kompletní nabídky předmětů vyučovaných na FSS. Tyto předměty si zájemci mohli objednat prostřednictvím Obchodního centra MU.

Podíl osob zapojených v celoživotním vzdělávání není zatím nijak vysoký. V akademickém roce 2012/2013 studuje v akreditovaných studijních programech v rámci ČŽV 9 účastníků.



## 7. Internacionalizace a mezinárodní spolupráce

Rok 2012 byl v oblasti internacionalizace významným mezníkem, v němž sklízela plody dlouhodobá orientace fakulty na kvalitní výzkum i výuku mezinárodního charakteru.

V tomto roce došly naplnění dlouholeté snahy některých pracovišť o vytvoření společných mezinárodních studijních programů, z nichž dva byly smluvně i prakticky připraveny k otevření v září 2013 a o dalších se intenzivně jednalo. Díky projektům na podporu post-doktorských učitelů a výzkumníků začalo na fakultě působit několik nových zahraničních odborníků, což posílilo nejen výsledky výzkumné, ale také rozšířilo nabídku výuky v angličtině o nové předměty.

V souladu s dlouhodobým záměrem fakulty a Masarykovy univerzity byla rovněž posilována spolupráce se zahraničními partnery s důrazem na kvalitní smlouvy v programu ERASMUS a na existenci bilaterálních smluv s mimoevropskými partnery.

### 7.1 Smluvní spolupráce – výměnné i studijní programy

Fakulta v roce 2012 dovršila některé kroky směřující ke zkvalitnění mezinárodní spolupráce jak v rámci výměn, tak v rámci tvorby společných studijních programů se zahraničními partnery.

Revize smluv v programu LLP – ERASMUS, která byla dlouhodobě plánována, byla provedena na všech katedrách, což vedlo ke zrušení smluv, kde spolupráce neprobíhala nebo měla závažné nedostatky, a k uzavření smluv s novými partnery považovanými za přední zástupce sociálně-vědných oborů ve svých zemích. Z nově uzavřených smluv lze zmínit například britské University of Roehampton v Londýně nebo University of Sussex v Brightonu, turecké Bilkent University v Ankaře a Marmara University v Istanbulu či švýcarskou Zurich University of Applied Sciences ZHAW.

K již existujícím bilaterálním partnerům mimo Evropu přidala katedra mezinárodních vztahů a evropských studií University of Texas in Austin, s níž byla dohodnuta výměna studujících všech stupňů studia.

V roce 2012 fakulta významně pokročila v přípravě mezinárodních studijních programů; byly akreditovány a společně s partnery smluvně i institucionálně připraveny k otevření dva nové obory: *International Joint Master's Degree in Cultural Sociology* (partneři Karl-Franzens Universität Graz, Univerzita v Zadaru a Univerzita Trento) a *Master in European Governance (double-degree program s Universiteit Utrecht)*. V rámci centrálního rozvojového projektu, který MU získala na podporu společných studijních programů, získaly tyto dva obory největší objem finančních prostředků a plánují jej využít k systematické přípravě i propagaci pro zdárnou realizaci v září 2013.

Dále začala fakulta jednat o vytvoření mezinárodního společného studijního programu *International Relations. Europe in Visegrad Perspective*, který koordinuje Jagellonská univerzita v Krakově a spolupracují Univerzita v Pécsi a Univerzita Mateje Bela v Banské Bystrici. Na úrovni univerzit byla pro tento účel zřízena *Visegrad Network for Research, Education, and Mobility (VNDREAM)*. Jednání směřující ke vzniku společného mezinárodního studijního programu zahájila také katedra politologie, a to v oblasti studia vnitřní bezpečnosti.





## 7.2 Anglicky vyučované obory a výuka v cizích jazycích na FSS

Dlouhodobé zaměření fakulty na podporu výuky v angličtině vyústilo v roce 2012 ve vznik nových oborů i nových předmětů. Vedle výše zmíněných společných studijních programů typu *joint degree* a *double degree* byl akreditován obor *Cultural Sociology* vyučovaný čistě na FSS MU, a tak se počet anglicky vyučovaných magisterských oborů otevřených k přijímání studentů rozšířil na pět.

Magisterské studium anglického oboru úspěšně ukončilo 5 studentů *European Politics* a 2 studentky oboru *Sociology*. V září 2012 nastoupilo 9 nových studentů na obor *European Politics* a 7 studentů na obor *Sociology*, stav oborů k 1. říjnu 2012 byl 19 (EUP) a 12 (SOA) studujících. K propagaci oborů v zahraničí využívá fakulta zejména evropské a české portály a média a významně nadále přispívá členství Masarykovy univerzity v několika konsorciích programu *Erasmus Mundus*.

V anglicky vyučovaných doktorských studijních programech studovalo 5 doktorandů, z nichž někteří se přiblížili obhajobě disertace.

Fakultní nabídka anglicky vyučovaných předmětů je během posledních několika let velmi vysoká a zároveň je i stabilní – ze 147 předmětů (z toho 120 unikátních kurzů, bez započítání diplomových seminářů) nabízených na jaře a na podzim 2012 je více než 100 nabízených po několikáté. Katedry zajišťují předměty z vlastních řad – a zejména zde díky post-doktorským projektům došlo k výraznému posílení – nebo zapojením hostujících zahraničních vyučujících příjíždějících zejména přes LLP-Erasmus nebo jiné typy spolupráce. Studující anglických i českých oborů všech stupňů tak měli přístup k naprosto jedinečné a rozmanité paletě předmětů.

Počet zahraničních kolegů, kteří jsou kmenovými zaměstnanci fakulty, se v roce 2012 zvýšil na 11 lidí, zejména díky projektům OPVK, jež umožnily nabídnout zahraničním post-doktorandům srovnatelné institucionální podmínky s jinými evropskými univerzitami. Mnozí z nových kolegů začali učit již na podzim roku 2012. Předměty zahraničních kolegů, ať už kmenových nebo hostujících, stručně připomínáme.

Katedra sociologie například přivítala hned dva nové kolegy: jsou jimi Dominik Bartmanský a Werner Binder, kteří vyučovali *Contemporary Social Theory* a *Chapters in Cultural Sociology: Sociology of Performance*. Mezi fakultní post-doktorské pracovníky na této katedře se zařadila také Nadya Jaworsky působící na FSS již třetím rokem, která nabídla nové předměty v oblasti kulturní sociologie. Z hostujících zahraničních vyučujících na sociologii lze opět zmínit Miklose Vöröse, který vyučoval *Sociology of Migration* a *Culture, Tradition, Heritage*. Nad budoucností a výzvami evropské společnosti a politiky se opět mohli zamyslet studující z různých oborů sociálních věd i mimo ně v kurzu Barta Steenbergena a Wiegera Bakker *Policymaking in the European Context*. Wiegier Bakker vyučoval na podzim rovněž na téma *Morality and Public Sphere*.

Dalšími pracovišti s nejvíce post-doktorandy jsou katedra psychologie a psychologicky orientovaný Institut pro výzkum dětí a mládeže, což se ve výuce projevilo například předměty Daniela J. Shawa *Techniques in Cognitive Neuroscience*, Penny Tok *Theory of Mind* a Kristiana Danebecka *Love and sexuality on the internet: Empirical research and theoretical explanations*.

Katedra mediálních studií a žurnalistiky do svých řad přijala jednoho post-doktoranda, Tae-Sika Kima, který učil předměty *Social Media* a *East Asian Media*. Dále zde hostovali Francesca Seganti s *Theory of the Social Technique of Information* a Karol Cioma s žurnalistickým workshopem. Z dalších anglicky vyučovaných kurzů nelze opomenout celosemestrální předměty v oblastech *Community Radio* a *Radio Management* od Henryho Loesera.

Na katedře mezinárodních vztahů a evropských studií, která má hned po sociologii nejširší nabídku anglicky vyučovaných kurzů zajišťovaných zaměstnanci fakulty, mohli studenti navštěvovat nové předměty Yulie Zabyeliny *Protests, Conflict and Regional Security in the Post-Soviet Space* a *Transnational Security and Global Vulnerabilities* a také předměty několika hostujících profesorů zejména z partnerských univerzit v Evropě i zámoří. Zcela nové kurzy







*Transformation and integration in Europe a The Baltic Countries Foreign Policies (Border states foreign policy)* nabídli Nienke de Deugd z University of Groningen a Toomas Alatalu z University of Tallinn. Dále hostovali Marcus Hornung a Markus Hesse s předmětem *European Space Policy*, Bradley Thayer z Utah State University učil *Human Evolution and International Politics* a John Wilton opět nabídl *Political Issues and Social Policy in the European Union*. Katedra rovněž začala nabízet předměty v němčině – na podzim 2012 tak mohli studující navštěvovat *Deutschlands Außen - und Sicherheitspolitik* od Vlastimila Havlíka, Jany Urbanovské a Zdeňka Kříže.

Katedra environmentálních studií zařadila nový předmět od Tima Crabtree *Local Economic Systems* nebo *Systems thinking for sustainable development* od Dominiky Dzwonkovske. Dále byl v nabídce předmět *Power, politics and environmental change*, kde hostoval Christos Zofografos, nebo *Identity and the environment – social problems and challenges*, ve kterém přednášel Hans-Joergen Wallin-Weihe z Lillehammer University College. Již tradičně vyučoval Jan Haverkamp *Facilitation of Environmental Communication Processes*.

Na politologii blokově hostovali Jurga Jonutyte z Vytautas Magnus University s předmětem *Politics of Memory*, Wojciech Lewandowski z University of Warsaw s *Problems of Political Disobedience in EU and USA*, Dominic Wring z University of Loughborough na téma *Rise and Fall of New Labour* a Charles D. Hadley z University of New Orleans studenty zasvětil do tématu *American Political Institutions*. Již tradičně pak Emrehan Zeybekođlu z Marmara Univerzity Istanbul přednášel o *Turkey's Journey to the West*.

Na katedře sociální politiky a sociální práce Steven Saxonberg s kolegyněmi z katery nadále zajišťoval nabídku předmětů v oblasti *public policy* a *social welfare* a John Wilton nově nabídl zajímavý kurz *Contemporary Social policy in EU*.

Kromě zmíněných post-doktorských posil přímo na pracovištích fakulty umožňuje nabídku předmětů v angličtině od zahraničních odborníků (v těchto případech v podobě blokové výuky) zejména spolupráce v programu ERASMUS a také v rámci bilaterálních smluv se zámořskými univerzitami.

Během roku navštívila každé fakultní pracoviště více než desítka dalších zahraničních hostů za účelem konferencí, přednášek nebo pracovních setkání a akademická veřejnost opět mohla ocenit ojedinělé akce s významným mezinárodním přesahem.

Z rozvojového programu na podporu internacionalizace mohla fakulta uspořádat veřejné přednášky následujících odborníků z mnoha oblastí: Catherin Hakim ze Social Science Research Center Berlin; Gabriele Ballarino z katedry sociální práce Univerzity v Miláně; Harry Ganzeboom z Free University Amsterdam; Bernhard Nauck z Technische Universität Chemnitz; Werner Patzelt z Institutu pro politickou vědu Technische Universität Dresden; Endre Sik z Department of Minority Studies ELTE University; a Rudolf Richter z Univerzity Wien.

Projekt IKAPSY zase umožnil několik workshoppů pro post-graduální studenty i širší akademickou veřejnost; vedli je např. Rocío Chaveste Gutierréz na téma postmoderní psychoterapie nebo Christopher Kinman na téma „Století rhizomu: vztahové sítě a budování komunit v oblasti pomáhajících profesí“. Projekt INZY pomohl uskutečnit návštěvu Michelle Van Cleave, specialistky na národní bezpečnostní služby z USA.

### 7.3 Mobilita studujících a zaměstnanců FSS

Studentská mobilita je na FSS v přepočtu na počet studentů nejvyšší v rámci MU. Nejvyužívanějším programem pro zahraniční studentské výměny zůstává ERASMUS. Na semestrální nebo roční studijní stáž v roce 2012 vycestovalo celkem 186 studentů FSS: v jarním semestru to bylo 79 a v podzimním 107 studentů všech úrovní studia na základě uzavřených bilaterálních smluv s partnery ze zemí Evropské unie, Evropského hospodářského prostoru a





Turecka. Je to výrazné navýšení oproti minulým letům a bylo dosaženo mj. zlepšenou koordinací výběrového řízení na katedrách za současného postupného rušení nevyužívaných smluv.

Na pracovní stáž přes program ERASMUS již tradičně vyražejí zejména studující mezinárodních vztahů a evropských studií, mediálních studií a žurnalistiky nebo environmentálních studií, jejichž katedry vytvořily nabídku garantovaných praxí v zahraničí. Aktivní jsou ovšem v hledání praxí studenti celé fakulty; celkem již 22 zahraničních praxí podpořil ERASMUS a další byly uskutečněny z jiných zdrojů.

Studenti FSS bývají tradičně úspěšní i v dalších výměnných programech: 14 studentů strávilo semestr nebo dva na partnerských univerzitách MU v zámoří, podporu mobilitního univerzitního fondu *Freemover MU* využilo ke svému studiu nebo praktické stáži v zahraničí 18 studentů FSS a 4 studenti vycestovali za studiem na základě mezinárodních smluv Akademické informační agentury Domu zahraničních služeb. Masarykova univerzita byla v roce 2012 členem 8 konsorcií prestižního programu *Erasmus Mundus*, zahraniční výměnné studijní pobyty přes tento program absolvovali 4 studenti FSS.

Od r. 2011 funguje fakultní stipendijní program pro podporu krátkodobých i dlouhodobých mobilit studentů a pro posílení motivace a rozšíření možností (vedle nabídky zavedených stipendijních programů). V roce 2012 jsme přispěli 148 studentům: 24 na dlouhodobé a 124 na krátkodobé mobility, např. letní školy, aktivní účast na konferencích či terénní exkurze. Z 24 příjemců fakultního stipendia jich 9 vyjelo v rámci partnerských studijních pobytů a 15 jako freemoveři. V níže uvedené tabulce jsou v obou těchto kategoriích připočtení ke studentům jejichž výjezd nebyl popořen fakultním stipendiem.

Oddělení pro zahraniční vztahy pořádá dvakrát ročně prezentaci mobilitních příležitostí (v říjnu v rámci celé MU, samostatně v únoru) a v průběhu celého roku připomíná studujícím právě aktuální nabídky.

Na dlouhodobý studijní pobyt nebo stáž v zahraničí vyjelo 260 studentů všech úrovní studia jak prezenční, tak kombinované formy.

Tabulka 13  
Počet studentů, kteří vyjeli na nejméně semestrální zahraniční pobyt  
BAKALÁŘSKÉ, MAGISTERSKÉ, DOKTORSKÉ, PREZENČNÍ

druh výjezdu	počet studentů
Studijní pobyt Erasmus	186
Pracovní pobyt Erasmus aj.	24
Partnerská stipendia	14
Freemover MU + FSS mobilitní fond	28
Mezinárodní smlouvy ČR	4
Erasmus Mundus	4
Krátkodobé pobyty podpořené stipendiem FSS	124

V rámci programu ERASMUS naopak navštívilo fakultu 107 studentů z partnerských univerzit a 14 výměnných studentů programu *Erasmus Mundus*. Z dalších celouniverzitních programů a partnerských výměn navštěvuje fakultní kurzy každoročně asi 20 zahraničních studentů. Přes fakultní bilaterální dohody přijelo 8 studentů z USA, Ruské federace a nově z Indie a dále jsme uvítali 9 hostujících studentů z Francie, Slovenské republiky a Izraele, kteří využili mezivládních dohod nebo programu CEEPUS. Fakulta vítá přijíždějící studenty prezentací v rámci celouniverzitního orientačního týdne a pro své řádné i výměnné studenty organizuje vlastní orientaci včetně prohlídky knihovny a IS prezentací v angličtině.



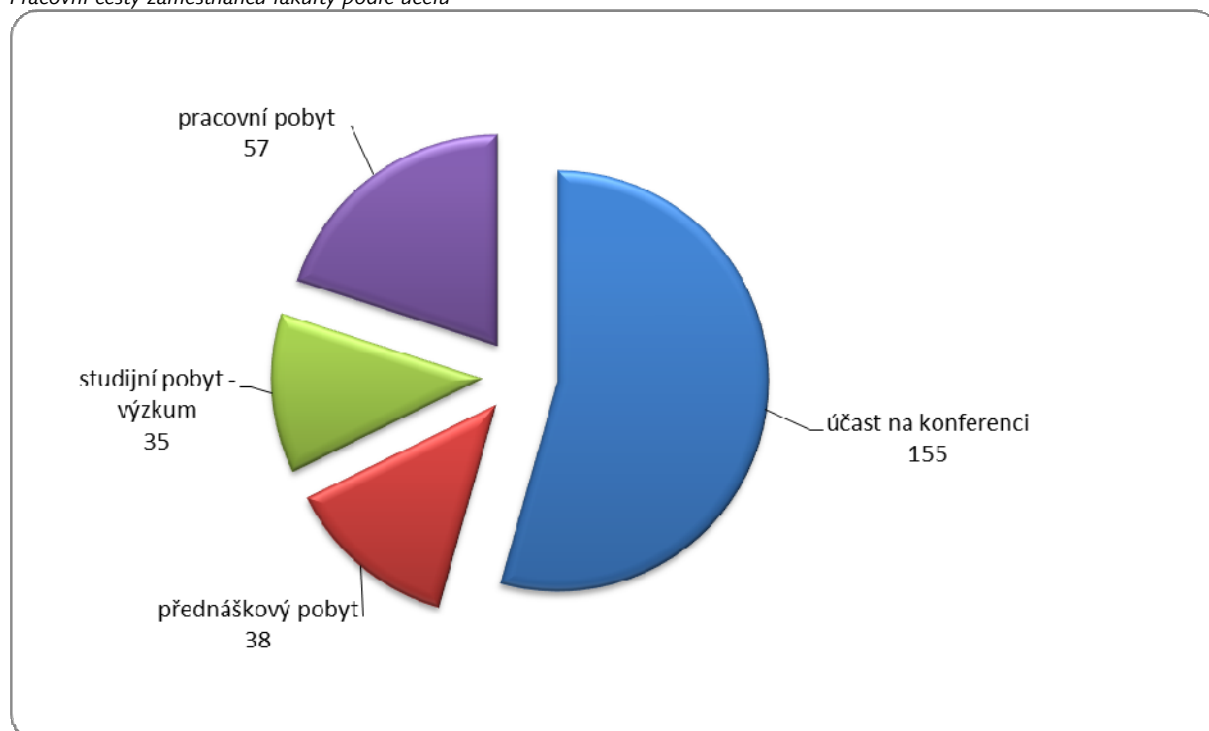


Zahraniční mobilita zaměstnanců je stabilně vysoká, během roku 2012 bylo uskutečněno 285 zahraničních pracovních cest. Akademičtí pracovníci měli 155 aktivních účastí na zahraničních konferencích a workshopech, další zaměstnanci se účastnili desítek přednáškových a studijních pobytů a pracovních jednání.

V rámci programu ERASMUS absolvovalo výukové pobyty v zahraničí 16 učitelů. Na pracovní stáži v rámci tohoto programu vyjelo 8 neakademických pracovníků fakulty.

Mimo program Erasmus pak Petr Suchý participoval na výuce předmětu *European Security Issues* na Department of Defense and Strategic Studies, Missouri State University a Michal Kořan byl příjemcem Fulbrightova stipendia pro *Visiting Scholars*, Wheatherhead Center for International Relations na Harvard University (leden – květen 2012).

Graf 13  
Pracovní cesty zaměstnanců fakulty podle účelu



## 7.4 Mezinárodní konference, workshopy a letní školy

Fakulta sociálních studií se snaží, aby většina konferencí a akcí, které pořádá, měla mezinárodní charakter a zahrnovala účast zahraničních odborníků.

19. – 20. října 2012 pořádala katedra sociologie již 12. ročník konference *Conflict in Identities, Identities in Conflict*, která přilákala experty z několika kontinentů.

Ve dnech 8. – 9. listopadu proběhla na FSS konference *Political Communication Sessions* o politické komunikaci, jež je pořádána ve spolupráci s IPSA skupinou RC22 – na její organizaci se podílely katedra politologie a Mezinárodní politologický ústav. MPÚ dále v prosinci organizoval konferenci *Populist Political Parties in East-Central Europe*.

Katedra mezinárodních vztahů a evropských studií uspořádala ve spolupráci s Mezinárodním politologickým ústavem konferenci nazvanou „Judializace politiky, nebo soudcokracie?“, které se zúčastnily špičky české justice.

Odborníci z Institutu pro výzkum dětí, mládeže a rodiny se opět podíleli na organizaci dalšího ročníku *Cyberspace 2012* (30. listopadu – 1. prosince), kterou otvírali Max Schrems, Nicola Döring a Leen d'Haenens.





Vyučující a badatelé FSS se účastní četných konferencí v zahraničí, přičemž jsou často zváni k úvodním přednáškám a moderování diskusí. Výčet takových aktivit přesahuje možnosti rozsahu textu této zprávy.





## 8. Ocenění

### 8.1 Edis

Děkan FSS vyhlašuje každoročně soutěž o získání postdoktorského publikačního grantu EDIS. Soutěž je určena absolventům DSP studia na FSS. Cílem soutěže je podpora publikační činnosti mladých vědeckých pracovníků a prezentace výsledků dosažených na FSS. Za tímto účelem byla založena edice monografií EDIS určená k prezentaci disertačních prací.

Vítězkami soutěže v roce 2012 se staly:

Mgr. Barbara Dobešová, PhD.

s disertační prací *MotherIng. Profesionalizace pěstounské péče očima pěstounek v SOS vesničce*;

Mgr. et Mgr. Marcela Petrová Kafková, PhD.

s disertační prací s názvem *Šedivějící hodnoty? Aktivita jako dominantní způsob stárnutí*.

### 8.2 Nejlepší studenti

Titul nejlepšího studenta získali:

#### 8.2.1 V bakalářském studijním programu

- |                    |                                    |
|--------------------|------------------------------------|
| ■ Doboš Pavel      | sociální antropologie, sociologie  |
| ■ Doško Pavel      | bezpečnostní a strategická studia  |
| ■ Gabrhel Vít      | psychologie                        |
| ■ Hořínková Monika | veřejná politika a lidské zdroje   |
| ■ Legerská Simona  | mezinárodní vztahy                 |
| ■ Měchurová Jana   | evropská studia                    |
| ■ Serynová Renata  | environmentální studia             |
| ■ Sirý Tomáš       | sociální politika a sociální práce |
| ■ Smutný Jakub     | politologie                        |

#### 8.2.2 V magisterském navazujícím studijním programu

- |                    |   |
|--------------------|---|
| ■ Čechová Andrea   | mezinárodní vztahy a energetická bezpečnost |
| ■ Čermáková Petra  | veřejná politika a lidské zdroje            |
| ■ Gregorová Žaneta | environmentální studia                      |
| ■ Hověžáková Petra | psychoterapeutická studia                   |





■ Kyselová Jana	mezinárodní vztahy
■ Olszewski Dagmar	European Politics
■ Pecina Marek	politologie
■ Pharris Mark	sociální antropologie
■ Prokešová Linda	evropská studia
■ Sklenářová Jitka	sociologie
■ Šimková Petra	psychologie
■ Urbánek Ondřej	bezpečnostní a strategická studia
■ Vajbarová Daniela	mediální studia a žurnalistika
■ Zajícová Daniela	sociální práce



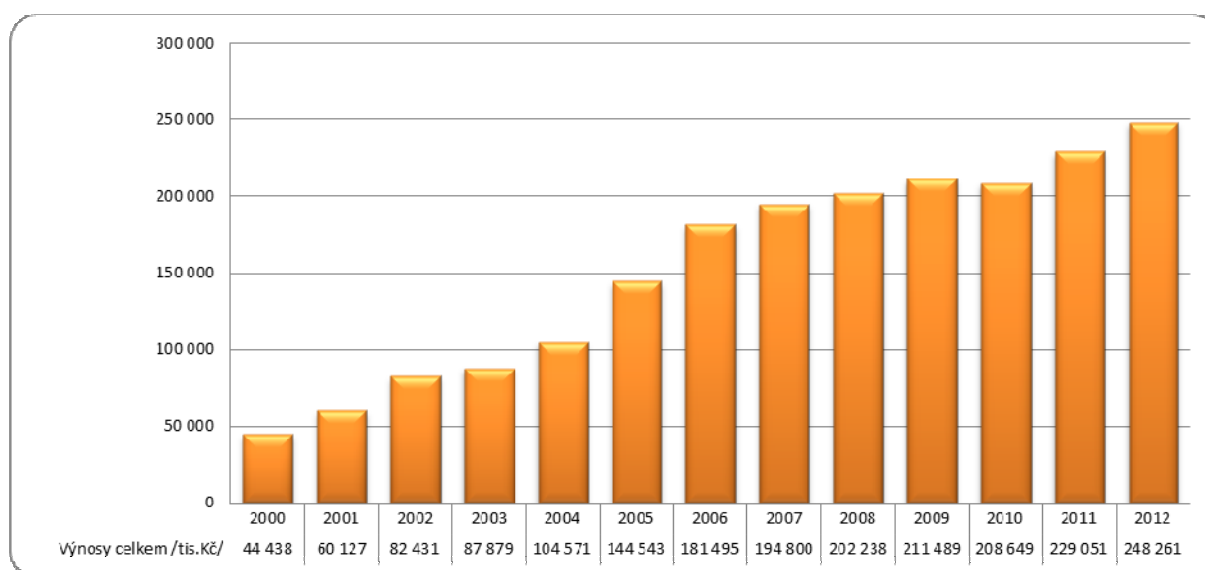


## 9. Hospodaření

### 9.1 Výnosy fakulty

Vývoj výnosů fakulty za období od roku 2000 je následující (viz graf 14).

Graf 14  
Vývoj výnosů FSS v letech 2000–2012 (v tis. Kč)



Po období ekonomické stagnace v letech 2008 až 2010 a mírném nárůstu výnosů v roce 2011 vykázala Fakulta sociálních studií MU v roce 2012 růst výnosů na úroveň 108,4% skutečnosti roku 2011. Tento růst výnosů zaznamenala fakulta při poklesu příspěvku ze státního rozpočtu na vzdělávací a vědeckou, výzkumnou, vývojovou a inovační, uměleckou a další tvůrčí činnost (dále jen „příspěvek“) o 3,8% a poklesu vlastních zdrojů dokonce o 15% v porovnání se skutečností roku 2011.

Na růstu výnosů fakulty se podílí zejména růst výnosů z výzkumných projektů. V porovnání s rokem 2010 vzrostly výnosy z výzkumných projektů o 25,5 mil. Kč a v roce 2012 dosáhly 232% skutečnosti roku 2010. Ve srovnání se skutečností roku 2011 zaznamenala Fakulta sociálních studií MU růst výnosů z výzkumných projektů o 35,2%.

Dalším významným finančním zdrojem byly v roce 2012 strukturální fondy a projekty spolufinancované Evropskou unií v celkovém objemu 30,3 mil. Kč. V porovnání se skutečností roku 2011 vzrostly výnosy z těchto zdrojů na 215,5%.

Nepříznivý trend vývoje zaznamenala FSS již několik let po sobě u příspěvku, a to v absolutních hodnotách a hlavně v podílu na celkových výnosech fakulty. Ještě v roce 2008 tvořil příspěvek téměř polovinu celkových výnosů fakulty, ale v roce 2012 jen 37,5%.

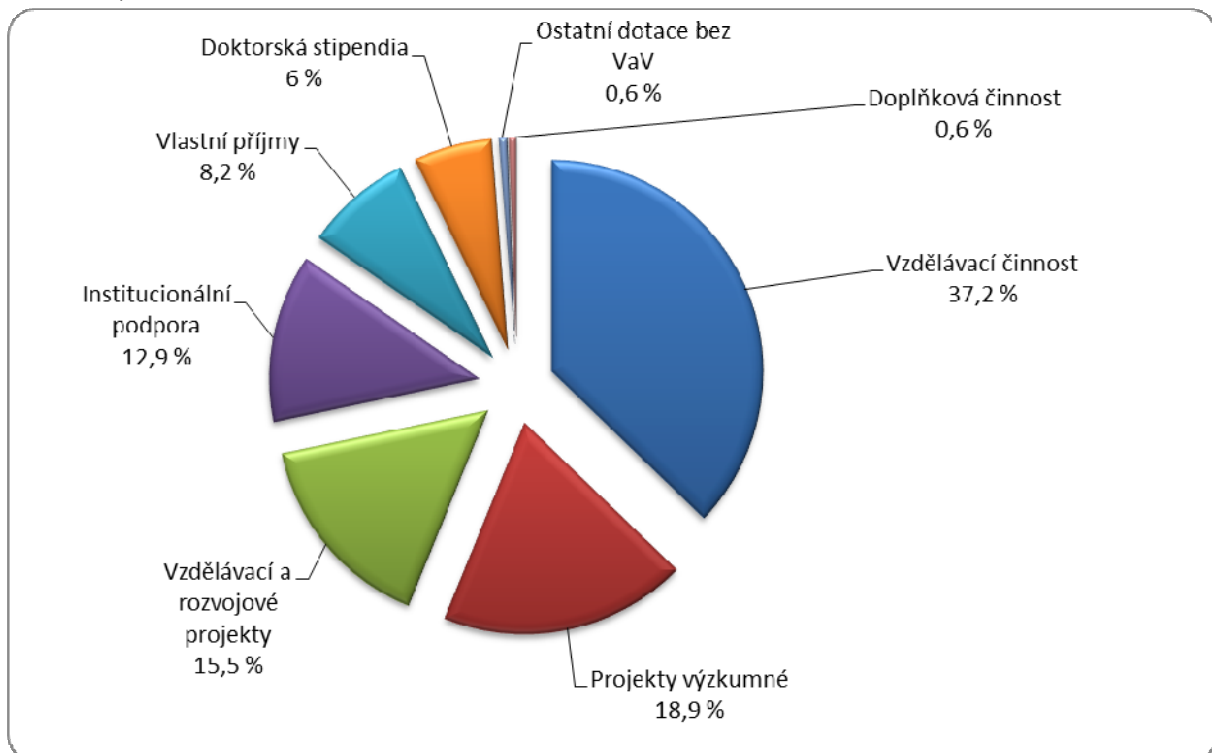
Na pokles výnosů z vlastních zdrojů měl vliv hlavně nižší výnos z poplatků za delší dobu studia, což se projevilo na poklesu zůstatku na stipendijním fondu v průběhu roku 2012 o 4,4 mil. Kč.

Fakulta sociálních studií MU byla i v roce 2012 financována z více zdrojů, z nichž většina je účelově vázána. Struktura výnosů vyplývá z grafu 15.



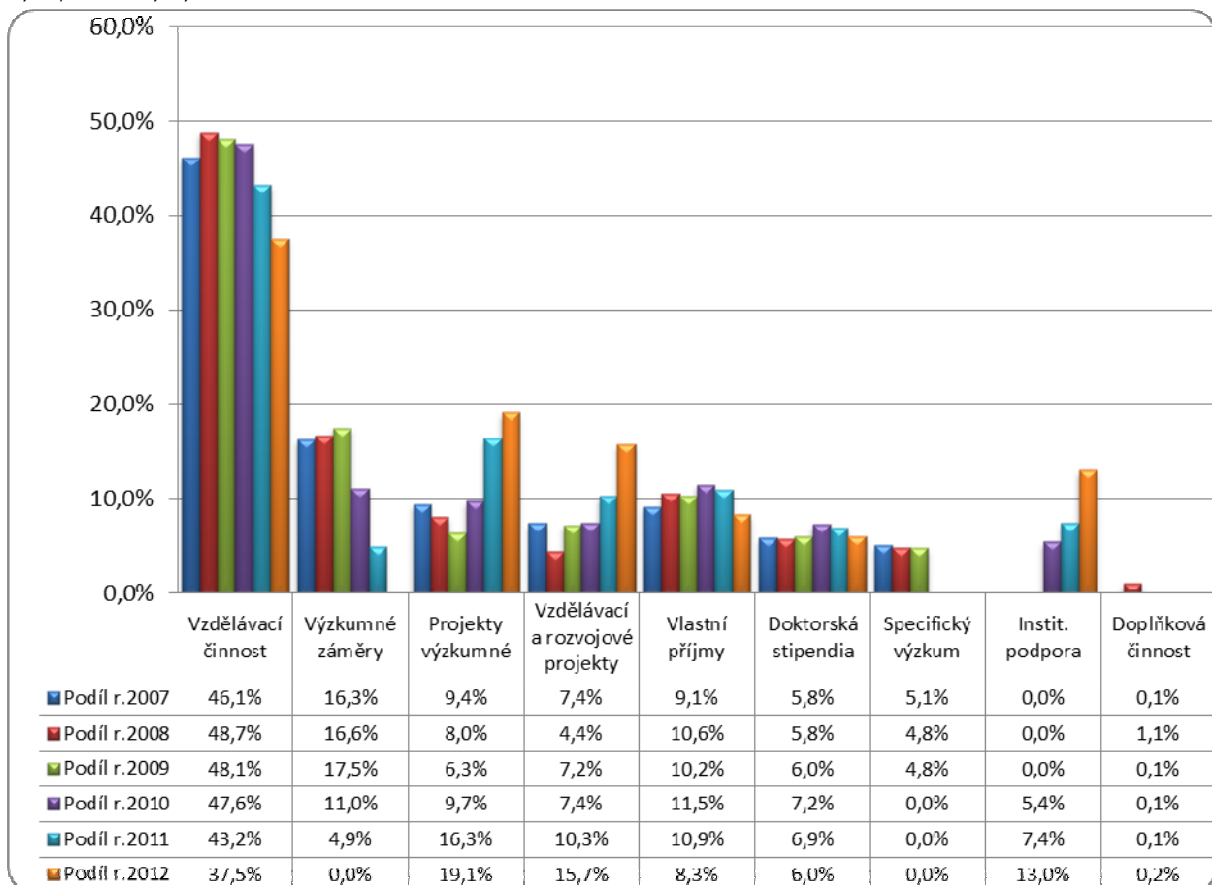


Graf 15  
Struktura výnosů FSS v roce 2012



Z grafu 16 je patrný vývoj struktury výnosů FSS v letech 2007 až 2012.

Graf 16  
Vývoj struktury výnosů FSS v letech 2007 až 2012







Graf 16 potvrzuje klesající podíl příspěvku na financování neinvestičních nákladů fakulty a růst projektových zdrojů. Klesající trend podílu výnosů ze vzdělávací činnosti od roku 2008 není způsoben jen růstem ostatních výnosů, ale i poklesem příspěvku v absolutních hodnotách. Příspěvek na jednoho studenta klesl z částky 23 044,- Kč v roce 2008 na 20 688,- Kč v roce 2012. Příznivě se jeví skutečnost, že v roce 2012 se deletrvající pokles příspěvku zastavil.

Změny vyvolané zákonem č. 110/2009 Sb. se promítají v ukončení financování výzkumných záměrů, zavedení institucionální podpory vědy a výzkumu a přesunu dotace na specifický výzkum do skupiny výzkumných projektů.

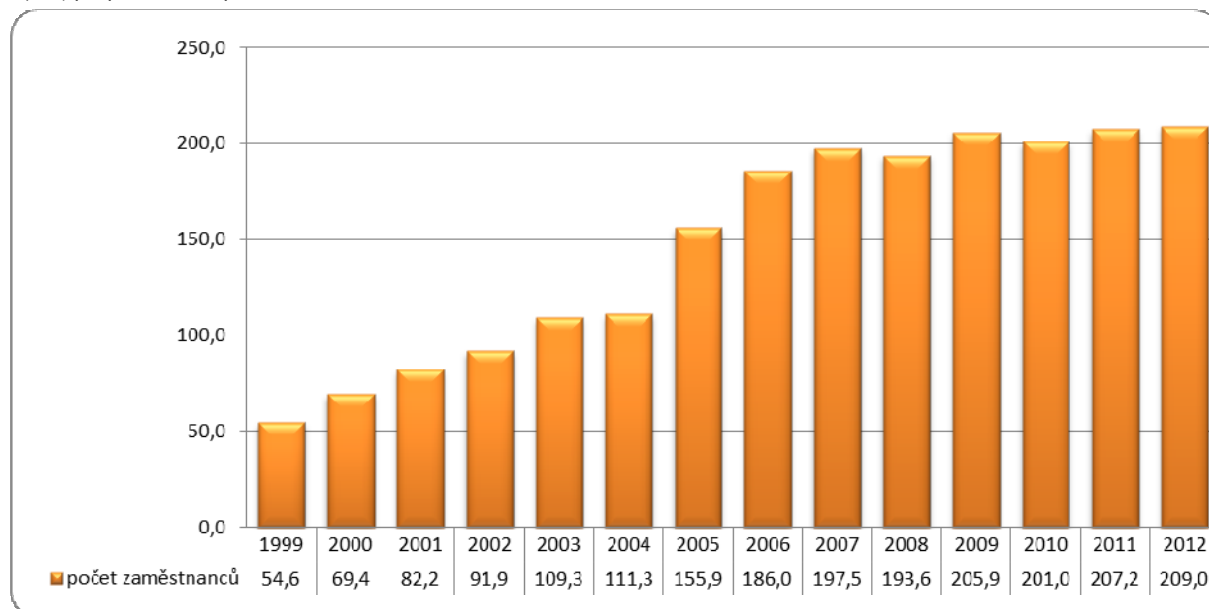
Objem výnosů výzkumných projektů meziročně rostl zejména díky úspěchům řešitelů z FSS v získání nových grantů od GA ČR.

V kategorii vzdělávacích a rozvojových projektů se výrazně projevilo zahájení financování projektů OPVK SOVA a INZA k 1. 7. 2012.

Z porovnání grafů 14 a 17 je zřetelný obdobný vývojový trend růstu výnosů a růstu počtu zaměstnanců s tím rozdílem, že výnosy rostly do roku 2009 strměji.

Graf 17

Vývoj přepočteného počtu zaměstnanců na FSS v letech 1999–2012



Od roku 1999 se přepočtený počet zaměstnanců Fakulty sociálních studií MU zvýšil 3,8krát, zatímco výnosy fakulty za stejné období vzrostly 8,05krát. To svědčí o podstatném růstu produktivity FSS zejména v prvních deseti letech jejího trvání.





## 9.2 Náklady fakulty

Přehled nákladů fakulty v letech 2011 a 2012 je uveden v tabulce 14.

Tabulka 14  
Náklady fakulty v letech 2011 a 2012

		Skutečnost 2011	Skutečnost 2012	INDEX 2012/11
<i>Náklady celkem</i>		<b>227 693 709 Kč</b>	<b>246 848 553 Kč</b>	<b>108,4%</b>
<i>z toho:</i>	<i>A- Vzděl.č.,specif.VaV, SKM,vlastní,fondy:</i>	146 206 391 Kč	150 059 772 Kč	102,6%
	<i>mzdy</i>	74 820 163 Kč	82 457 784 Kč	110,2%
	<i>OON</i>	3 564 435 Kč	3 862 100 Kč	108,4%
	<i>odvody</i>	26 297 005 Kč	28 578 874 Kč	108,7%
	<i>energie</i>	4 158 000 Kč	3 018 436 Kč	72,6%
	<i>opravy, údržba</i>	631 193 Kč	687 077 Kč	108,9%
	<i>materiál</i>	3 121 892 Kč	4 681 315 Kč	150,0%
	<i>služby</i>	4 274 972 Kč	4 843 113 Kč	113,3%
	<i>cestovné</i>	764 045 Kč	915 277 Kč	119,8%
	<i>odpisy</i>	5 773 965 Kč	5 632 811 Kč	97,6%
	<i>stipendia</i>	9 389 532 Kč	9 239 172 Kč	98,4%
	<i>ostatní</i>	13 411 189 Kč	6 143 814 Kč	45,8%
	<i>C – doktorská stipendia</i>	14 509 800 Kč	14 179 180 Kč	97,7%
	<i>D – zahr.st.,CEEPUS,AKTION,Socrates</i>	1 070 422 Kč	874 160 Kč	81,7%
	<i>F – vzdělávací projekty, I-rozvojové programy, J,M,H,E</i>	5 240 068 Kč	2 078 284 Kč	39,7%
	<i>G – FRVŠ</i>	454 000 Kč	72 000 Kč	15,9%
	<i>OPRLZ, strukturální fondy aj. proj. spolufin. EU</i>	14 050 317 Kč	30 281 771 Kč	215,5%
	<i>Účelové prostředky bez VaV</i>	651 029 Kč	3 535 022 Kč	543,0%
	<i>Výzkumné záměry</i>	10 998 033 Kč	0 Kč	0%
	<i>Projekty VaV ze SR a od územních celků</i>	29 242 527 Kč	39 538 120 Kč	135,2%
	<i>Projekty VaV z dotací ze zahr. a OP VaV</i>	4 551 336 Kč	5 026 904 Kč	110,4%
	<i>Účelové příspěvky na VaV</i>	430 777 Kč	339 771 Kč	78,9%
	<i>Doplňková činnost</i>	289 010 Kč	374 075 Kč	129,4%

Největší podíl na nákladech v ukazateli A mají osobní náklady, které včetně odvodů na sociální a zdravotní pojištění a tvorbu sociálního fondu, představují 76,6% celkových nákladů spadajících do skupiny „A“ v r. 2012. Po citelném poklesu osobních nákladů v r. 2010 a jejich velmi mírném nárůstu v r. 2011 zaznamenala FSS meziroční zvýšení osobních nákladů o 5%.





Vedle účelových stipendií, jako jsou stipendia doktorská a stipendia na podporu mobility studentů, hrazených z účelových dotací, vyplatila fakulta stipendia prospěchová, tvůrčí, sociální a mimořádná z rozpočtových zdrojů a ze stipendijního fondu. Na stipendia bylo v roce 2012 vyplaceno 27,8 mil. Kč. Přehled vyplacených stipendií je uveden v tabulce 15.

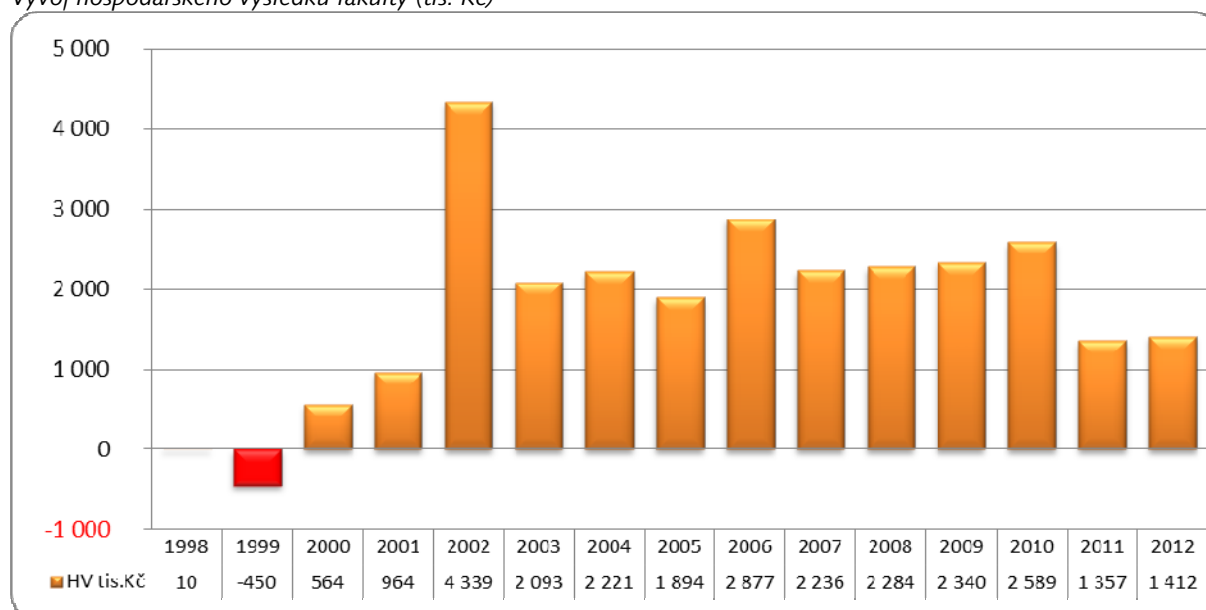
Tabulka 15  
Stipendia vyplacená v roce 2012

Zdroj stipendií	Kč	Podíl
Doktorská stipendia	14 179 180 Kč	51,0%
Stipendia ze stip.fondu	8 418 406 Kč	30,3%
Stipendia ze specif.výzkumu	3 519 928 Kč	12,7%
Zahraniční stipendium	680 550 Kč	2,4%
Příspěvek	394 114 Kč	1,4%
Rozvojové programy	273 282 Kč	1,0%
CŽV	250 500 Kč	0,9%
Ostatní zdroje	83 850 Kč	0,3%
<b>CELKEM</b>	<b>27 799 810 Kč</b>	<b>100,0%</b>

### 9.3 Hospodářský výsledek

V roce 2012 vykázala FSS hospodářský výsledek ve výši **1 412 089,16 Kč**. Vývoj hospodářského výsledku fakulty od jejího vzniku je uveden v grafu 18.

Graf 18  
Vývoj hospodářského výsledku fakulty (tis. Kč)





## 10. Akademický senát

Složení akademického senátu Fakulty sociálních studií Masarykovy univerzity (dále AS FSS MU) pokračovalo v původním složení s drobnými změnami, reakcemi na složení či ukončení mandátu některých senátorů. V roce 2012 fungoval senát v následujícím složení.

### 10.1 Předsedové

---

Ve funkci předsedkyně senátu byla v listopadu 2012 na další rok znovu potvrzena PhDr. Iva Šmídová, Ph.D. (ve funkci od října 2011)

### 10.2 Místopředsedové

---

Mgr. Michal Pink, Ph.D. (do listopadu 2012)

Mgr. Otto Eibl, Ph.D. (od listopadu 2012)

Bc. Jan Martinek (do září 2012)

Bc. Klára Bažantová (od listopadu 2012)

Přesná data voleb, jména kandidátů a důvody změn jsou uvedeny v zápisech ze zasedání AS FSS MU v Dokumentech FSS MU na Dokumentovém serveru IS.

### 10.3 Zaměstnanecká komora

---

Mgr. Otto Eibl, Ph.D.

Mgr. Slavomíra Ferenčuhová, Ph.D.

doc. PhDr. Vít Hloušek, Ph.D. (do září 2012)

doc. Mgr. Lenka Lacinová, Ph.D. (od září 2012)

Mgr. Michal Pink, Ph.D.

PhDr. Iva Šmídová, Ph.D.

doc. PhDr. Martin Vaculík, Ph.D.

### 10.4 Studentská komora

---

Z důvodu absolutoria, přerušení studia a studijních cest senátorů za SK proběhly na podzim doplňovací volby do studentské komory AS FSS MU. V průběhu roku bylo složení studentské komory následující:

Bc. Klára Bažantová (od října 2012)

Silvester Buček (od října 2012)

Bc. Pavel Buršík (od června 2012)





Bc. Petr Gongala

Bc. et Bc. Ondrej Lunter (do června 2012)

Bc. Jan Martinek (do září 2012)

Bc. Natália Saganová (od října 2012)

Bc. Jitka Sklenářová (do srpna 2012)

AS FSS v roce 2012 zasedl celkem osmkrát a na svých zasedáních se mj. zabýval:

- plněním rozpočtu FSS za rok 2011,
- výroční zprávou FSS za rok 2011,
- pravidly hospodaření FSS na rok 2012,
- rozpočtem FSS na rok 2012,
- formulací postoje AS FSS k debatám o reformě vysokého školství,
- vyjádřením souhlasu ke vzniku Institutu pro veřejnou politiku a sociální práci,
- stipendijní politikou fakulty na rok 2012,
- doplňujícími volbami nových senátorů do SK FSS.

Rok 2012 byl standardním senátním rokem, který zejména zjara zpestřily debaty k reformám ve vysokém školství a související studentské a občanské nepokoje. Byl znovu zaveden statut zástupce SK AS FSS MU přítomného na poradách vedení fakulty (kromě kolegií děkana), což přispělo k vyšší informovanosti a transparentnosti fakultních rozhodnutí i pro studentkou část akademické obce. V roce 2012 před senátem jinak nestála vedle běžné agendy žádná nestandardní, mimořádná (z hlediska chodu fakulty) rozhodnutí.





## 11. Centrum informačních a komunikačních technologií

CIKT podporuje všechny typy vědeckých, výukových a společenských aktivit na fakultě. Tvoří a provozuje centrum servisních služeb, bez kterých si lze provoz a rozvoj fakulty jen těžko představit. Tvoří a provozuje centrum servisních služeb, bez kterých si lze provoz a rozvoj fakulty jen těžko představit.

Posluchárny na Joštově 10 jsou vybaveny audiovizuální a výpočetní technikou. Pracovníci CIKTu jsou pověřeni péčí o tuto techniku, připravují technické zázemí použitelné při výuce i při pořádání mezinárodních konferencí a reprezentativních událostí. V roce 2012 CIKT vytvářel audiovizuální a počítačové zázemí a podporu mezinárodních konferencí pořádaných v aule nebo v posluchárnách I. A. Bláhy a V. Čermáka. Dále se podílel na technickém zajištění významných společenských akcí. Z několika desítek akcí, pro které zabezpečoval ozvučení a audiovizuální prezentaci, lze uvést Dny otevřených dveří, Multimediální den, akce Mezinárodního politologického ústavu MU, Centra zahraničních studií. Pro pracovníky CIKTu je na prvním místě poskytování kvalitních služeb při vytváření technického zázemí pořádaných akcí. Pro plánování a koordinaci se využívají nově zřízené fakultní registrace <http://apps.fss.muni.cz> v *Google Apps*.

Všem vyučujícím fakulty pracovníci CIKTu poskytují na začátku každého semestru, nebo kdykoliv po dohodě, individuální školení využívání techniky v učebnách, posluchárnách, přednáškových a seminárních místnostech. Školení je individuální nebo probíhá v malých skupinkách a je cíleno na techniku a zvládnutí situací, které při výuce mohou nastat. Účastníci těchto školení získávají jistotu v práci s technikou a IS a mohou se plně soustředit na výuku.

V roce 2012 ve spolupráci s Ústavem výpočetní techniky pokračoval CIKT v budování bezdrátového připojení k internetu. Studentům i zaměstnancům je dostupné wifi připojení přes *EduRoam*, které doporučujeme jako primární, a připojení přes WIFI MUNI. Pro připojení hostů FSS a účastníků konferencí používá CIKT aplikaci generující individuální *Guest* účty v souladu se Směrnicí pro používání univerzitní počítačové sítě. Tato aplikace byla v roce 2012 využita například při zajištění připojení našich externích partnerů v rámci Mediálního dne pořádaného katedrou žurnalistiky. Z bezpečnostních důvodů bylo v roce 2012 zrušeno připojování pomocí VPN a nahrazeno připojením *Open VPN*.

Pracovníky CIKTu těší, že vyučující pokračují ve zkoušení prostřednictvím počítačů v PC učebnách PC25 a PC26. V průběhu zkuškového období jsou učebny beznadějně obsazeny a fakulta dokonce musela investovat do pronájmu univerzitních učeben pro pořádání státních zkoušek. Díky důsledné analýze rezervací PC učeben, kterou má na starosti operátorka učeben, se daří minimalizovat neefektivně rezervované časy v učebnách a lze konstatovat, že rezervace zadané v ISu jsou skutečně využity. Pro „zkoušky přes PC“, ať už pomocí odpovědníků v ISu nebo psaním ve Wordu a odevzdáváním do odevzdáárny či zkoušením přes Moodle, pokračoval vývoj možností speciálních zkuškových účtů v PC učebnách. Vedle systému umožňujícího vzdálené ovládnutí internetového připojení jednotlivých počítačů i celých učeben centrum využívalo i systém zálohování uživatelských dat na zkuškových účtech. K podpoře výuky patří i zadávání rozvrhu do ISu a zveřejňování rozvrhu na webových stránkách FSS a rezervace místností s důrazem na využití AV techniky. Obsazenost počítačových učeben PC25 a PC26 se pohybuje v zkuškovém období kolem 55 hodin týdně. V prosinci 2012 byly zakoupeny nové počítače pro učebny PC25 a PC26.

Své zkušenosti s poskytováním služeb shrnuli pracovníci CIKTu na *Open space konference o e-learningu IS MU II. ročník*, kde Libor Caha, Marián Miško a Petr Němec vystoupili s příspěvkem na téma *Vznik a vývoj zabezpečených zkuškových účtů v PC učebnách FSS MU*.





Dostupné z: [http://is.muni.cz/do/rect/el/prezentace/13\\_09\\_2012/index.html#caha](http://is.muni.cz/do/rect/el/prezentace/13_09_2012/index.html#caha)

Petr Němec vyvíjí aplikaci pro automatizaci přihlašování a odhlašování zkouškových účtů a tématu se věnuje ve své bakalářské práci.

Významný je podíl CIKTu na nákupech AV a PC techniky prostřednictvím Dynamického nákupního systému.

Pracovníci CIKTu průběžně zdokonalují způsob správy počítačů, uživatelských účtů a software v doktorandských pracovnách, v učebnách, posluchárnách a na pracovištích. Počítače připojili do univerzitní domény ucn.muni.cz a fakultní domény zd.fss.muni.cz. Tím bylo do značné míry sjednoceno prostředí v doktorandských pracovnách FSS a zjednodušena správa PC v učebnách a posluchárnách. Využíváme servery Windows 2008 R2, máme zprovozněnu automatickou instalaci pracovních stanic za využití software Microsoft a automatickou instalaci software za využití skupinových politik a MSI balíčků. Instalace a provoz uživatelských počítačů pomocí vzdálené správy výrazně zefektivnily správu hardware a software na uživatelských počítačích.

Do virtuálního prostředí VMWare jsem přesunuli dva linuxové servery, které zabezpečují provoz starších verzí webových stránek.

CIKT nadále provozuje fakultní webový server pro webhosting fakultních webových stránek. Na fakultním webserveru hostuje fakultní stránky a intranetové stránky fakulty. Z důvodu odlišných požadavků na konfiguraci jsme některé stránky přesunuli na sever seth.ics.muni.cz, jiné na server fssvm3.fss.muni.cz a část provozujeme na fakultním serveru.

V oblasti software je nadále využíván program SELECT pro nákup software firmy Microsoft. Každý počítač na FSS je zakoupen spolu s operačním systémem *Windows* a ze SELECTu je dokoupeno programové vybavení *Office 2010*, operační systém pro servery Windows 2008 R2 Server. V oblasti antivirů využívá fakulta licenci NOD32. Pro studenty a zaměstnance zakoupila fakulta licenci na využívání právního systému ASPI. Systém je nainstalován na PC zaměstnanců, kteří ho k práci potřebují, a je přístupný na všech studentských PC. Vedoucí CIKTu působí jako koordinátor Informačního systému MU na FSS a jako správce přístupových práv. V rámci těchto funkcí zajišťuje kontakt s uživateli z řad studentů a vyučujících a předává e-technikovi a is-technikovi konkrétní dotazy. Studenti si mohou u vedoucího CIKTu a u technika ICT osobně vyzvednout nové primární heslo.





Tabulka 16

Webové stránky na serverech [web.fss.muni.cz](http://web.fss.muni.cz), [fssvm3.fss.muni.cz](http://fssvm3.fss.muni.cz), [seth.ics.muni.cz](http://seth.ics.muni.cz):

<a href="http://www.ageismus.cz">www.ageismus.cz</a>	<a href="http://www.avclab.fss.muni.cz">www.avclab.fss.muni.cz</a>	<a href="http://www.ccs.fss.muni.cz">www.ccs.fss.muni.cz</a>
<a href="http://www.cikt.fss.muni.cz">www.cikt.fss.muni.cz</a>	<a href="http://www.cpsims.fss.muni.cz">www.cpsims.fss.muni.cz</a>	<a href="http://www.detko.fss.muni.cz">www.detko.fss.muni.cz</a>
<a href="http://www.edumigrom.fss.muni.cz">www.edumigrom.fss.muni.cz</a>	<a href="http://www.eupolitics.fss.muni.cz">www.eupolitics.fss.muni.cz</a>	<a href="http://www.evskp.cz">www.evskp.cz</a>
<a href="http://www.expol.fss.muni.cz">www.expol.fss.muni.cz</a>	<a href="http://www.fss.muni.cz">www.fss.muni.cz</a>	<a href="http://www.gender.fss.muni.cz">www.gender.fss.muni.cz</a>
<a href="http://www.gps.fss.muni.cz">www.gps.fss.muni.cz</a>	<a href="http://www.humenv.fss.muni.cz">www.humenv.fss.muni.cz</a>	<a href="http://www.chcinafss.cz">www.chcinafss.cz</a>
<a href="http://www.irz.fss.muni.cz">www.irz.fss.muni.cz</a>	<a href="http://www.ivdmr.fss.muni.cz">www.ivdmr.fss.muni.cz</a>	<a href="http://www.ivris.fss.muni.cz">www.ivris.fss.muni.cz</a>
<a href="http://www.knihovna.fss.muni.cz">www.knihovna.fss.muni.cz</a>	<a href="http://www.mve.fss.muni.cz">www.mve.fss.muni.cz</a>	<a href="http://www.neujobs.fss.muni.cz">www.neujobs.fss.muni.cz</a>
<a href="http://www.opvk.fss.muni.cz">www.opvk.fss.muni.cz</a>	<a href="http://www.panel.fss.muni.cz">www.panel.fss.muni.cz</a>	<a href="http://www.poradna.fss.muni.cz">www.poradna.fss.muni.cz</a>
<a href="http://www.psych.fss.muni.cz">www.psych.fss.muni.cz</a>	<a href="http://www.psychoterapie.fss.muni.cz">www.psychoterapie.fss.muni.cz</a>	<a href="http://www.reprobiomed.fss.muni.cz">www.reprobiomed.fss.muni.cz</a>
<a href="http://www.rpm.fss.muni.cz">www.rpm.fss.muni.cz</a>	<a href="http://www.san.fss.muni.cz">www.san.fss.muni.cz</a>	<a href="http://www.senat.fss.muni.cz">www.senat.fss.muni.cz</a>
<a href="http://www.soc.fss.muni.cz">www.soc.fss.muni.cz</a>	<a href="http://www.socstudia.fss.muni.cz">www.socstudia.fss.muni.cz</a>	<a href="http://www.starnuti.fss.muni.cz">www.starnuti.fss.muni.cz</a>
<a href="http://www.sun.fss.muni.cz">www.sun.fss.muni.cz</a>	<a href="http://www.ups.fss.muni.cz">www.ups.fss.muni.cz</a>	<a href="http://www.visualnistudia.fss.muni.cz">www.visualnistudia.fss.muni.cz</a>







## 12. Ústřední knihovna FSS

Rok 2012 byl rokem projektovým. Prvotní nadšení z úspěchu a nemalé sumy peněz, která měla pomoci při pořizování odborných knih, elektronických zdrojů a kvalitní techniky, vystřídalo vystřízlivění díky velmi striktním podmínkám čerpání projektových financí i nebývalé míře byrokracie. Ke konci roku situace vyústila v úplnou paralýzu nákupu knih.

Tyto zkušenosti nabyté s koncem „testovacího“ roku 2012, by měly vést v roce 2013 k efektivnějšímu a méně stresujícím průběhu akvizice i ostatních činností s projektem spojených, aby se služby knihovny opět staly pružné a rychle dostupné, jak byli uživatelé zvyklí.

Na druhé straně se knihovna díky projektu úspěšně zapojila do výuky napříč katedrami, oproti plánovaným třem kurzům nakonec realizuje kurzů jedenáct. Vytíženost zaměstnanců, kteří se kromě rutinní knihovnické práce nyní věnují přípravě kurzů, výuce a všem doprovodným aktivitám s výukou spojených, je kompenzována významným zvýšením prestiže knihovny. Neméně potěšující jsou i pozitivní ohlasy bakalářských a magisterských studentů, kteří kreditované kurzy v podzimní semestr 2012 absolvovali.

### 12.1 Akvizice

Rok 2012 přinesl významné změny v oblasti akvizice. Od 1. dubna 2012 vstoupila v platnost novela zákona o veřejných zakázkách, která zpřísnila podmínky pro přímý nákup zboží, tedy i knih a literatury obecně. Ve druhé polovině roku začala knihovna využívat k nákupu literatury prostředky z fondů OPVK, které mají velmi striktní pravidla. Tyto okolnosti vedly ke změně způsobu pořizování odborné literatury. Ve spolupráci s právním oddělením Rektorátu MU bylo rozhodnuto o nutnosti soutěžit dodavatele knih v rámci výběrových řízení, proto od druhého pololetí byla ke každému výběrovému řízení vypracována zadávací dokumentace. Tento způsob akvizice se však v roce 2012 ukázal jako málo pružný a neefektivní. Na rok 2013 bylo proto rozhodnuto o opatřeních, která by proces akvizice zefektivnila. V roce 2012 se fond knihovny rozrostl na 62 935 knihovních jednotek. Celkově bylo vynaloženo na nákup knih 3 164 693,- Kč.

### 12.2 E-zdroje

Trendem v oblasti e-zdrojů jsou v poslední době e-knihy. V roce 2012 získala Masarykova univerzita přístup do kolekce *Academic Complete* v rámci databáze *ebrary*. Jde o multioborový zdroj obsahující více než 77 000 titulů e-knih od předních světových vydavatelů odborné literatury. Od stejného dodavatele bylo zakoupeno dalších 14 e-knih ve formě trvalého nákupu. Kromě knih dostupných přes rozhraní *ebrary* se podařilo pořídit 3 tituly z EBSCO *eBooks Collection*. Do úspěšného konce byla dotažena jednání se společností *eReading*, přes jejichž systém bylo zpřístupněno prvních 5 českých e-knih. Z prostředků OPVK se podařilo zajistit financování databáze SAGE, která patří ke stěžejním informačním zdrojům pro oblast společenských věd.





## 12.3 Informační vzdělávání

V jarním semestru knihovna připravila sérii přednášek zaměřených na elektronické informační zdroje, práci s informacemi a problematiku citování a plagiátorství pro studenty prezenčního studia.

Koncepce jednotlivých přednášek mimo výuku není dostatečně efektivní a nezajišťuje plošný rozvoj informační gramotnosti napříč fakultou. Dlouhodobým cílem knihovny bylo proto vstoupit do výuky, což se podařilo díky zapojení do projektů OPVK INZA a SOVA 21. V podzimním semestru knihovna nabídla studentům FSS 10 kurzů. Každý z nich byl zaměřen prakticky na práci s informacemi, vyhledávání v oborových e-zdrojích a nechyběly ani základy citování dle stylu příslušné katedry. Do kurzů se zaregistrovalo 279 studentů, z nichž 246 jej úspěšně dokončilo a obdrželo zápočet. Kromě kreditovaných kurzů knihovna pro studenty prvního ročníku uspořádala workshop, jehož smyslem bylo předat studentům základní informace o provozu, službách a výuce v knihovně. Teoretické části workshopu v aule se zúčastnilo 127 studentů, praktické části v knihovně pak 233 studentů.

Tabulka 17  
Zkrácený statistický přehled za rok 2012 a srovnání s předchozími lety

	2010	2011	2012
Registrovaní uživatelé celkem	5 638	6 408	6 402
Návštěvnost	186 949	171 999	166 313
Počet absenčních výpůjček (bez prodloužení)	41 802	41 700	41 361
Počet absenčních výpůjček (včetně prodloužení)	-	71 969	71 811
Knihovní jednotky	56 352	59 473	62 935
Počet titulů periodik	169	176	164
Přístupy na WWW stránky	91 860	102 566	103 484
Počet pracovních úvazků	10,25	11,25	12,05
Účast na školeních a odborných akcích v ČR a v zahraničí	49	35	43
Počet realizovaných přednášek a školení	62	53	37
Počet kreditovaných kurzů	0	0	10

Tabulka 18  
Tabulka čerpání prostředků na nákup literatury v letech 2010-2012 (v Kč)

	2010	2011	2012
Čerpání prostředků z grantů	1 095 323	2 301 555	1 749 580
z toho e-zdroje	87 598	354 317	173 909
Čerpání prostředků z rozpočtu	1 173 294	1 452 170	1 346 248
z toho e-zdroje	352 560	623 807	278 695
Ostatní položky	108 686	52 559	69 057
Čerpání prostředků celkem	2 377 303	3 806 284	3 164 885





Tabulka 19

Tabulka získaných darů na nákup literatury v letech 2010-2012 (v Kč)

	2010	2011	2012
Získané dary	438 110	168 008	228 030

## Výroční zpráva o činnosti Fakulty sociálních studií Masarykovy univerzity za rok 2012

**Hlavní editor:** Markéta Pitrová

**Redaktor:** Magdalena Burgr

**Jazyková korektura:** Jan Miškov

**Sazba:** Magdalena Burgr

**Vydala:** FSS MU, Joštova 10, 602 00 Brno

**Rok vydání:** 2013

**Vydání:** první

