



**FAKULTA
SOCIÁLNÍCH STUDÍ**

Masarykova univerzita

**Výroční zpráva o činnosti
2015**

OBSAH

1. ÚVOD.....	2
2. VZDĚLÁVÁNÍ.....	4
2.1. Studijní obory na FSS.....	5
2.2. Příjímací řízení.....	5
2.3. Bakalářské a navazující magisterské studium.....	5
2.4. Neúspěšnost v prvním roce studia.....	5
2.5. Doktorské studium.....	5
2.6. Bilance studia.....	5
2.7. Celoživotní vzdělávání.....	5
2.8. Ocenění studentů.....	5
3. INTERNACIONALIZACE.....	5
3.1. Anglicky vyučované obory a výuka v cizích jazycích.....	5
3.2. Mobilita studentů a zaměstnanců v rámci mezinárodních smluv.....	5
3.3. Mezinárodní konference, workshopy a letní školy.....	5
4. VÝZKUM	
4.1. Publikační činnost.....	5
4.2. Výzkumná pracoviště.....	5
4.3. Profesorská a habilitační řízení.....	5
4.4. Kvalifikační struktura fakulty.....	5
5. HOSPODAŘENÍ A ORGANIZAČNÍ STRUKTURA	5
5.1. Hospodaření.....	5
5.2. Organizační struktura.....	5
5.2.1. Vedení.....	5
5.2.2. Vědecká rada.....	5
5.2.3. Akademický senát FSS.....	5
5.2.4. Pracoviště FSS.....	5



1 ÚVOD

Vážené čtenářky, vážení čtenáři,
je mi potěšením předložit vám k přečtení pravidelnou výroční zprávu Fakulty sociálních studií za období roku 2015. V hlavních rysech postihuje naši aktivitu v oblastech pedagogického působení, spolupráce se zahraničními partnery a ve výzkumu. Samostatnou část tvoří hospodaření fakulty za uplynulý rok, zpráva o činnosti Akademického senátu a Vědecké rady FSS a dalších pracovišť fakulty.

Fakulta sociálních studií byla od svého vzniku v roce 1998 vždy nakloněna opatřením a úpravám, díky nimž se posiloval dynamický rozvoj celouniverzitního prostředí. V několika oborech představuje fakulta referenční rámec pro srovnatelná pracoviště a je vnímána jako měřítko kvality. Rostoucí konkurence v českém i mezinárodním prostředí podněcuje dynamický rozvoj fakulty. Očekáváme výzvy, které představují nejen sociálně vědné a humanitní fakulty. Zároveň jsme vystaveni tlaku ze strany technických a průmyslově orientovaných odvětví.

Ukazuje se, že jsme možná více než v minulosti povinni zdůrazňovat přínos sociálně vědního vzdělání v kontextu kvantitativního poměřování užitečnosti různých oborů. Jsme svědky neodůvodněné

skepsse části společnosti, která se domnívá, že námi poskytované vědomosti nemají přílišné praktické využití. Z toho je pak vyvozováno, že by měl být dán větší prostor lépe upotřebitelným odvětvím, převážně technickým. V tomto smyslu je postavení fakulty neodmyslitelně spjata s ochotou a připraveností být stále aktivním článkem celospolečenské debaty o významu sociálních věd. Ne vždy je patrné, že se naše výzkumy a vzdělání dotýkají samé podstaty fungování lidské společnosti. Ve stále komplikovanějším vztahu člověka k technice nabývá kvalita sociálních věd na ještě větším významu a je zcela zřejmé, že se přirozeně vůči technickým vědám nacházejí v komplementární, nikoliv konkurenční relaci.

Ve vazbě na zahraniční pracoviště dále rozšiřujeme bázi bilaterálních spoluprací. Nabízíme velmi zajímavý profil kvalitních oborů, proto jsme vyhledávaným partnerem do mezinárodních konsorcií. Promyšlenou a více cílenou strategií užšího provazování výukových a výzkumných aktivit dosahujeme synergického efektu na institucionální úrovni. Dosavadní oborové a katederní iniciativy získávají širší celofakultní rámec. Těžíme ze skutečnosti, že jsme součástí Masarykovy univerzity, jejíž místo je mezi respektovanými evropskými univerzitami.

Fakulta sociálních studií patří mezi akademická pracoviště, která si, přes nepříznivý demografický vývoj, udržují vysoký zájem uchazečů o studium. Nadále si budujeme reputaci kvalitní vzdělávací instituce. Dlouhodobě prosazovaná výběrovost v přijímacím řízení jde ruku v ruce s atraktivitou našich studijních oborů. Jsme aktivní v přístupu k otevírání nových studijních kombinací uvnitř fakulty a univerzity. Za osvědčený považujeme také postup otevírání cizojazyčných programů. Dosavadní zkušenosti jsou pozitivní, proto jsme tímto směrem pokračovali i v roce 2015. Máme stále ambici, aby byl na každé katedře fakulty realizován alespoň jeden magisterský studijní program v angličtině. Podporu získávají také záměry na otevírání bakalářských studijních programů vyučovaných v angličtině. Tímto způsobem dosahujeme široké kompatibility s dalšími vzdělávacími institucemi v zahraničí.

Nadále je podporován model úzké spolupráce mezi oborově vymezenými výzkumnými pracovišti a příslušnými katedrami. Další rozvoj je namířen směrem k širšímu propojování s mezinárodní badatelskou komunitou. Využívání domácích grantových schémat je stále více doplňováno spoluprací především na evropských projektech.

Efektivní model fungování fakulty vychází z předpokladu vstřícného vztahu mezi vedením fakulty a katedrami, výzkumnými pracovišti a dalšími součástmi. Otevřený způsob komunikace a snaha o maximální participaci klíčových součástí na chodu fakulty jsou charakteristickým rysem řízení.

Podstatným prvkem nastavení komunikace uvnitř fakulty je velmi kooperativní vztah mezi vedením a akademickým senátem. Vzájemný vztah mezi reprezentací fakultní veřejnosti a děkanem je založen na důvěře. Pouze v atmosféře důvěry si lze naslouchat a hledat porozumění v zásadních otázkách, které určují budoucnost fakulty. Fakulta sociálních studií není nadměrně heterogenní, proto lze snáze dosahovat řešení, která mohou být široce sdílána. Z této skutečnosti se můžeme těšit a měli bychom ji využívat také v budoucnu pro maximalizaci prospěchu pro všechny součásti fakulty.

2 VZDĚLÁVÁNÍ

2. 1. Studijní obory na FSS

Fakulta sociálních studií nabízí v roce 2015 výuku v následujících studijních oborech:

V bakalářském studiu jednooborovém

- evropská studia (forma prezenční),
- mezinárodní vztahy (forma prezenční),
- politologie (forma prezenční),
- psychologie (forma prezenční),
- sociologie (forma prezenční),
- žurnalistika (forma kombinovaná).

V bakalářském studiu dvouoborovém

- bezpečnostní a strategická studia (forma prezenční),
- environmentální studia (forma prezenční),
- evropská studia (forma prezenční),
- genderová studia (forma prezenční i kombinovaná),
- mediální studia a žurnalistika (forma prezenční),
- mezinárodní vztahy (forma prezenční),
- politologie (forma prezenční),
- psychologie (forma prezenční),
- sociální antropologie (forma prezenční),
- sociální práce (forma prezenční i kombinovaná),
- sociologie (forma prezenční),
- veřejná politika a lidské zdroje (forma prezenční).

V navazujícím magisterském studiu jednooborovém

- bezpečnostní a strategická studia (forma prezenční),
- Cultural Sociology (forma prezenční),
- Energy Security Studies (forma prezenční),
- environmentální studia (forma prezenční),
- European Governance (forma prezenční),
- European Politics (forma prezenční),
- evropská studia (forma prezenční),
- International Joint Master's Degree in Cultural Sociology (forma prezenční),
- Joint Master Programme in International Relations: Europe from the Visegrad Perspective (forma prezenční),
- mediální studia a žurnalistika (forma prezenční),

2. 2. Přijímací řízení

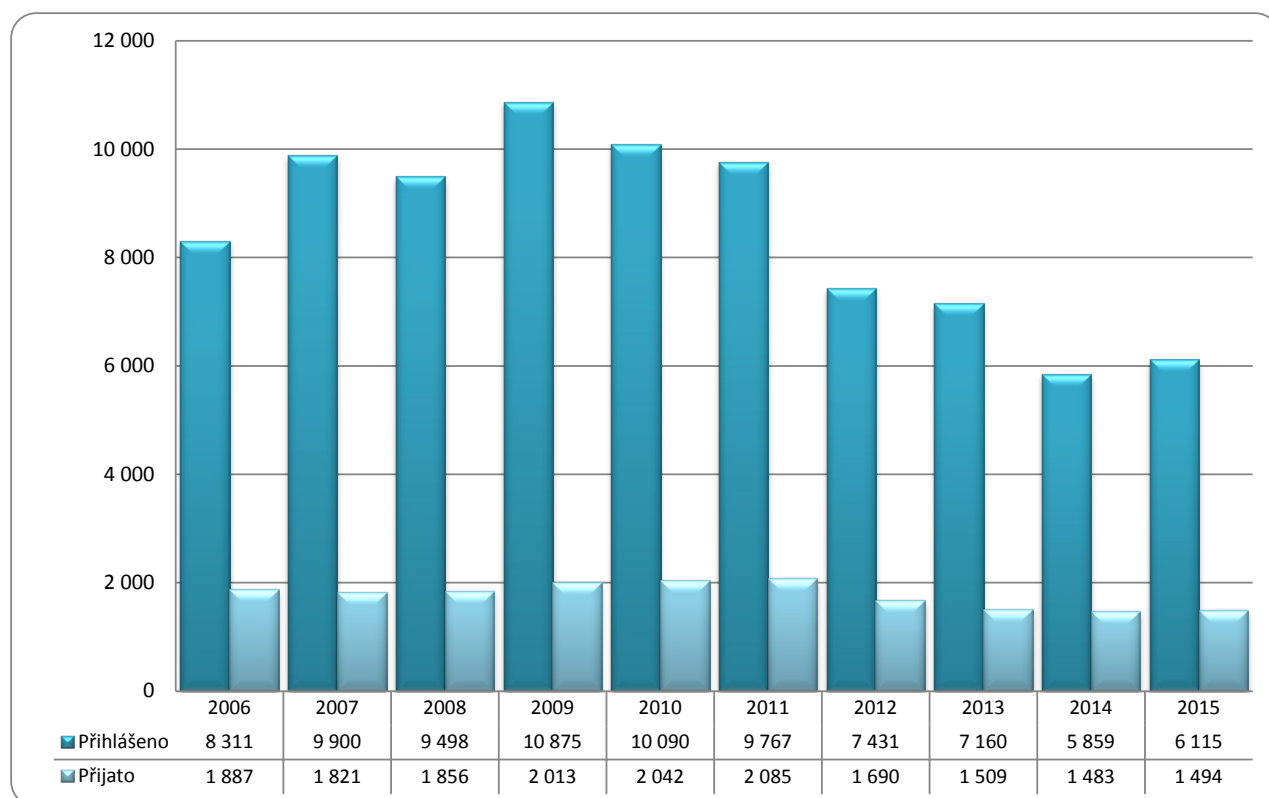
FSS se dlouhodobě snaží oslovovat co největší množství zájemců o studium, a to nejen z České republiky. Rok 2015 znamenal mírný nárůst přihlášek do bakalářského studia, díky nimž si fakulta nadále udržuje vysokou výběrovost přijímaných studentů.

Celkově bylo v roce 2015 do přijímacího řízení pro bakalářské studium na FSS podáno 6 115 přihlášek. Přijato bylo 1 494 uchazečů, tedy 24,43 % (v roce 2014 25,31 %).

V navazujícím magisterském studiu (včetně oborů v angličtině) bylo podáno 1 965 přihlášek ke studiu a přijato 819 uchazečů (41,68 %; v roce 2014 37,76 %).

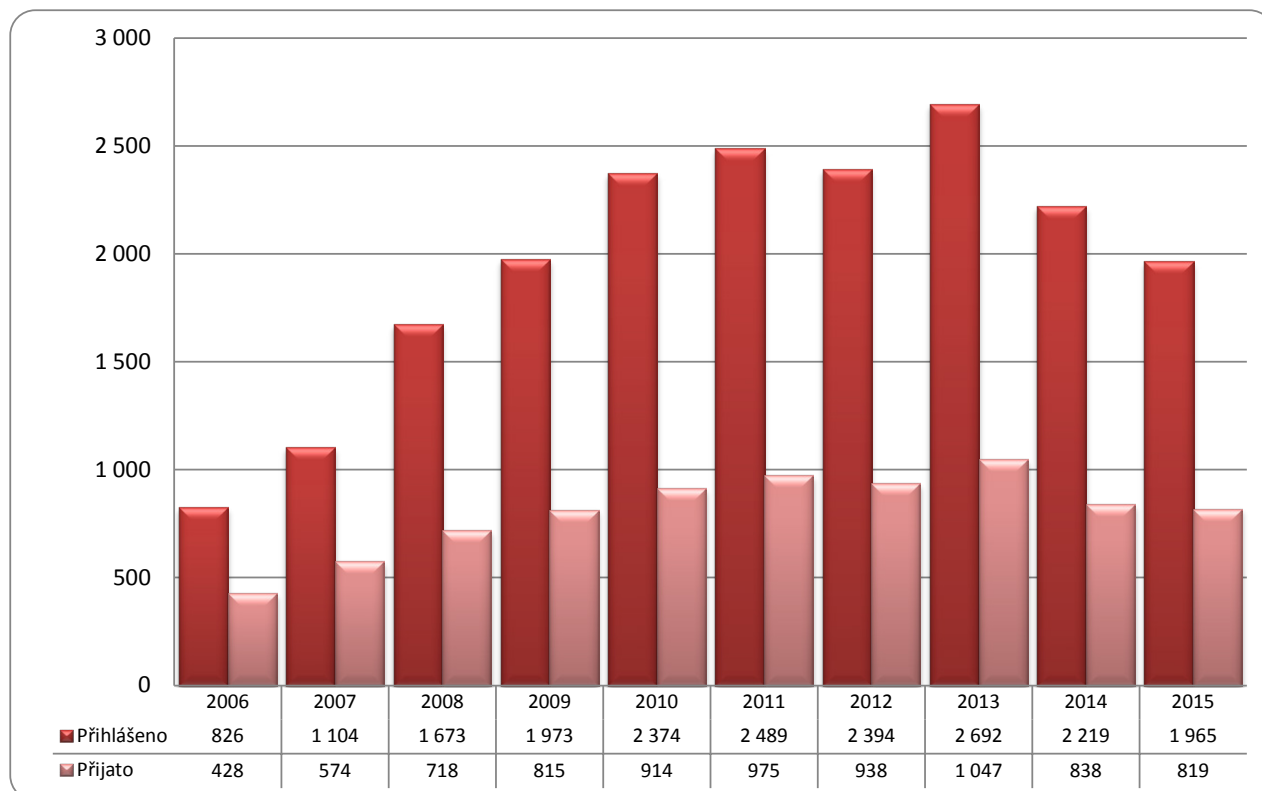
Graf 1

Počty přihlášek ke studiu a počty přijatých □ Bakalářské studium, prezenční a kombinované



Graf 2

Počty přihlášek ke studiu a počty přijatých ■ Magisterské navazující studium, prezenční a kombinované



Tabulka 1

Počty přihlášek ke studiu po jednotlivých oborech ■ Bakalářské studium, prezenční

	2006	2007	2008	2009	2010	2011	2012	2013	2014	2015
BSS	462	542	567	812	807	762	511	529	571	692
ENV	557	514	428	415	410	402	280	234	229	263
EVS	1060	1212	1308	1549	1294	1099	662	925	613	693
GEN	555	640	465	458	403	503	324	287	173	174
MV	1696	2096	1975	2385	2415	2148	1602	1569	1397	1453
POL	1105	1126	1033	1381	1415	1174	1055	855	712	621
PSY	1576	1815	2023	2209	1937	1994	1718	1720	1635	1621
SAN	348	633	418	450	420	381	298	285	199	197
SOC	1496	1877	1544	1686	1686	1616	1171	1179	839	965
SPSP	526	648	582	587	-	-	-	-	-	-
SPR	-	-	-	-	595	474	429	443	372	311
VPLZ	-	-	-	-	380	380	308	303	236	216
MSZU	1729	1967	1956	2426	2040	2111	1665	1630	1322	1577

Legenda: BSS = bezpečnostní a strategická studia, ENV = environmentální studia, EVS = evropská studia, GEN = genderová studia, MV = mezinárodní vztahy, POL = politologie, PSY = psychologie, SAN = sociální antropologie, SOC = sociologie, SPSP = sociální politika a sociální práce, SPR = sociální práce, VPLZ = veřejná politika a lidské zdroje, MSZU = mediální studia a žurnalistika.

Tabulka 2

Počty přihlášek ke studiu po jednotlivých oborech ■ Bakalářské studium, kombinované

	2006	2007	2008	2009	2010	2011	2012	2013	2014	2015
EVS	392	327	316	348	243	292	-	-	-	-
GEN	378	580	501	534	407	469	439	360	113	121
MV	392	327	316	348	243	292	-	-	-	-
POL	135	170	174	-	-	-	-	-	-	-
PSY	641	1067	876	894	732	678	528	459	-	-
SOC	668	879	766	780	548	-	-	-	-	-
SPSP	233	325	225	204	232	163	-	-	-	-
SPR	-	-	-	-	-	209	223	177	113	121
MSZU	372	532	480	486	425	-	-	-	-	-
ZUR	-	-	-	-	-	421	358	306	307	275

Legenda: EVS = evropská studia, GEN = genderová studia, MV = mezinárodní vztahy, POL = politologie, PSY = psychologie, SOC = sociologie, SPSP = sociální politika a sociální práce, SPR = sociální práce, MSZU = mediální studia a žurnalistika, ZUR = žurnalistika

Z tabulek 1 a 2 je patrné, že počet přihlášek se lišil na jednotlivých oborech. Na tento fakt reagovaly i počty uchazečů navržených k přijetí – zvýšily se na oborech, o které byl vysoký zájem, zatímco na oborech s menším zájmem poněkud klesly. Pomocí tohoto mechanismu si fakulta mimo jiné zajišťuje srovnatelnou úroveň studujících mezi obory i v dvouoborových kombinacích.

Skutečnost paralelního nárůstu počtu studentů, kteří ukončili bakalářské studium, pak znamená, že vývoj celkového počtu studentů je v magisterském studiu odlišný od bakalářského – klesá výrazně pomaleji, což je provázáno vyšším procentem zapsaných studentů navržených k přijetí. Jeho význam z hlediska celkového pedagogického výkonu fakulty tudíž adekvátně roste. Tento vývoj je plně v souladu s vizí žádoucího soustředění se fakulty na magisterské a doktorské studium (viz blíže kapitoly 2.3. a 2.5.).

Tabulky 3 a 4 zachycují celkové počty přijatých uchazečů do bakalářského studia dle jednotlivých oborů.

Tabulka 3

Počty přijatých po jednotlivých oborech ■ Bakalářské studium, prezenční

	2006	2007	2008	2009	2010	2011	2012	2013	2014	2015
BSS	123	155	194	235	251	251	209	199	235	248
ENV	155	131	122	103	122	106	94	91	59	88
EVS	240	297	269	289	301	342	253	285	279	272
GEN	99	98	89	104	104	122	103	79	40	43
MV	366	356	345	407	416	396	353	354	402	419
POL	329	277	324	439	477	464	410	340	326	295
PSY	149	140	132	135	137	153	139	119	155	168
SAN	100	133	123	148	119	128	115	98	62	68
SOC	333	339	343	363	389	445	345	241	223	275
SPSP	112	108	132	120	-	-	-	-	-	-
SPR	-	-	-	-	95	96	102	83	61	70
VPLZ	-	-	-	-	80	113	94	83	78	66
MSZU	313	324	326	337	333	350	319	285	335	368

Legenda: BSS = bezpečnostní a strategická studia, ENV = environmentální studia, EVS = evropská studia, GEN = genderová studia, MV = mezinárodní vztahy, POL = politologie, PSY = psychologie, SAN = sociální antropologie, SOC = sociologie, SPSP = sociální politika a sociální práce, SPR = sociální práce, VPLZ = veřejná politika a lidské zdroje, MSZU = mediální studia a žurnalistika.

Tabulka 4

Počty přijatých po jednotlivých oborech ■ Bakalářské studium, kombinované

	2006	2007	2008	2009	2010	2011	2012	2013	2014	2015
EVS	98	99	112	113	114	104	-	-	-	-
GEN	92	91	89	81	67	45	35	40	17	9
MV	98	99	112	113	114	104	-	-	-	-
POL	62	56	65	-	-	-	-	-	-	-
PSY	86	111	113	126	128	72	53	49	-	-
SOC	156	153	146	159	119	-	-	-	-	-
SPSP	79	61	47	55	47	29	-	-	-	-
SPR	-	-	-	-	-	27	30	19	17	9
MSZU	134	109	113	103	88	-	-	-	-	-
ZUR	-	-	-	-	-	86	77	90	80	71

Legenda: EVS = evropská studia, GEN = genderová studia, MV = mezinárodní vztahy, POL = politologie, PSY = psychologie, SOC = sociologie, SPSP = sociální politika a sociální práce, SPR = sociální práce, MSZU = mediální studia a žurnalistika, ZUR = žurnalistika

Přijímací řízení do bakalářského studia nadále využívalo tzv. Národní srovnávací zkoušky (NSZ) organizované SCIO s.r.o. Pro přijímací řízení do akademického roku 2015/2016 bylo využito testů Obecných studijních předpokladů (OSP) s vahou 40 % a Základů společenských věd s vahou 60 % na celkovém výsledku testu.

Kromě obsahových a organizačně-administrativních výhod přitom FSS ocenila i komparativní rozměr NSZ, totiž skutečnost, že umožňuje mezifakultní porovnání výsledků studentů, kteří byli na základě NSZ přijati na některou z vysokých škol.

Z tohoto důvodu FSS opět ve výroční zprávě zveřejňuje (viz tabulka 5) i statistiku nejnižších hodnot výsledků testů SCIO (součet percentilů ze dvou povinných testů), jejichž dosažení bylo na jednotlivých studijních kombinacích nutné pro přijetí do bakalářského studia.

Tabulka 5

Nejnižší hodnoty výsledků testů SCIO posledního přijatého po kombinacích ■ Bc studium, prezenční

	BSS	ENV	EVS	GEN	MV	POL	PSY	SAN	SPR	SOC	VPLZ	MSZU
BSS	-	123	120	-	132	120	169	-	-	120	-	137
ENV	123	-	124	143	123	-	164	125	125	120	163	123
EVS	120	124	120	150	126	128	-	-	120	122	124	145
GEN	-	143	150	-	-	-	-	134	120	124	132	131
MV	132	123	126	-	140	130	-	120	-	120	-	166
POL	120	-	128	-	130	121	169	-	-	139	128	131
PSY	169	164	-	-	-	169	165	-	163	164	169	171
SAN	-	125	-	134	120	-	-	-	120	121	168	138
SOC	-	125	120	120	-	-	163	120	-	120	122	125
SPR	120	120	122	124	120	139	164	121	120	120	123	144
VPLZ	-	163	124	132	-	120	169	168	122	123	-	132
MSZU	137	123	145	131	166	131	171	138	125	144	132	-

Legenda: BSS = bezpečnostní a strategická studia, ENV = environmentální studia, EVS = evropská studia, GEN = genderová studia, MV = mezinárodní vztahy, POL = politologie, PSY = psychologie, SAN = sociální antropologie, SOC = sociologie, SPSP = sociální politika a sociální práce, SPR = sociální práce, VPLZ = veřejná politika a lidské zdroje, MSZU = mediální studia a žurnalistika.

Během roku 2015 se na FSS konala dvě přijímací řízení do navazujícího magisterského studia – pro zahájení studia v jarním semestru 2014/2015 (591 přihlášek, 313 přijatých) a pro zahájení studia v podzimním semestru 2015/2016 (1 374 přihlášek, 506 přijatých).

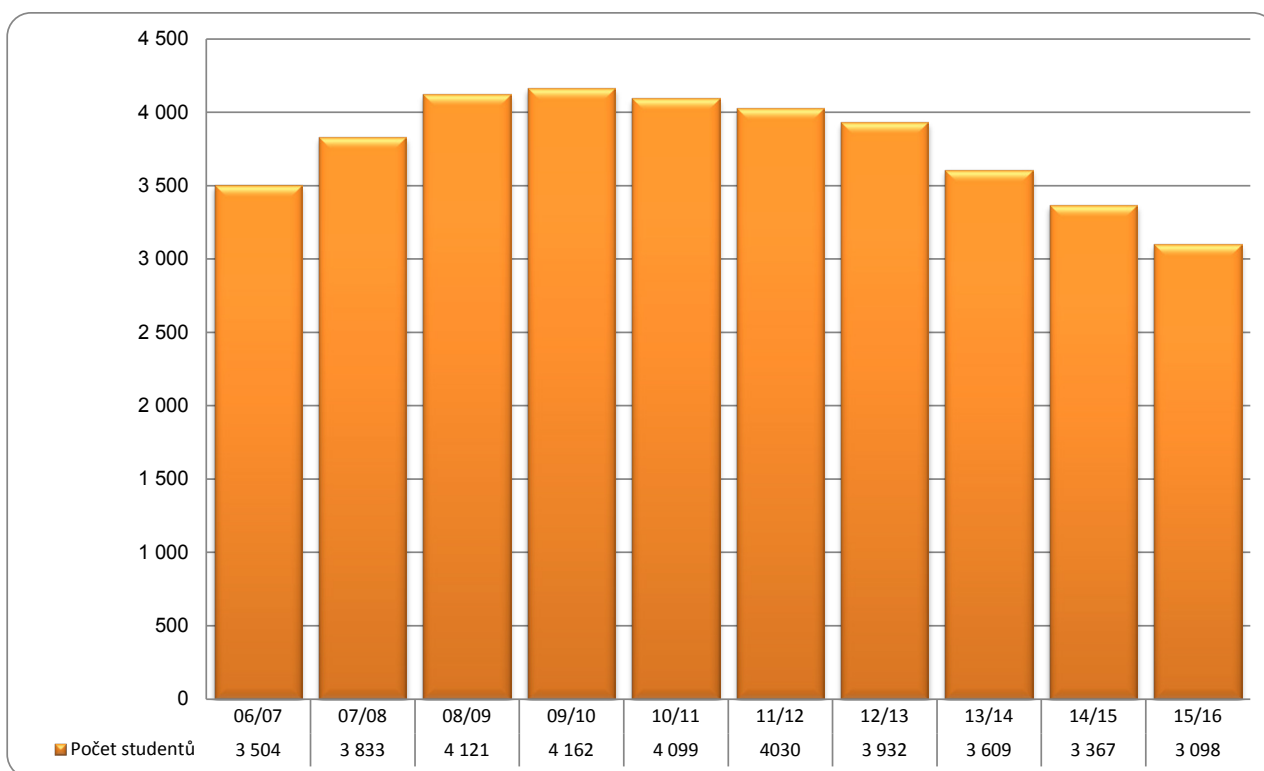
Celkem tedy uchazeči v navazujícím magisterském studiu podali 1 965 přihlášek a FSS zaznamenala setrvalý zájem o studium. Přijato na základě přijímacího řízení bylo 819 uchazečů; v porovnání s předchozími lety se výběrovost přijímání příliš nemění (viz graf 2).

2.3. Bakalářské a navazující magisterské studium

V parametru vývoje počtu studentů byla pro FSS vždy charakteristická vysoká dynamika. Při vzniku fakulty (k 1. 1. 1998) přešlo na FSS z Filozofické fakulty MU „zakládajících“ 455 studentů sociálněvědních oborů. Následně počet studentů každoročně rostl (viz graf 3), a to v důsledku jednak postupného otevírání nových oborů, jednak zavádění nových forem studia.

Graf 3

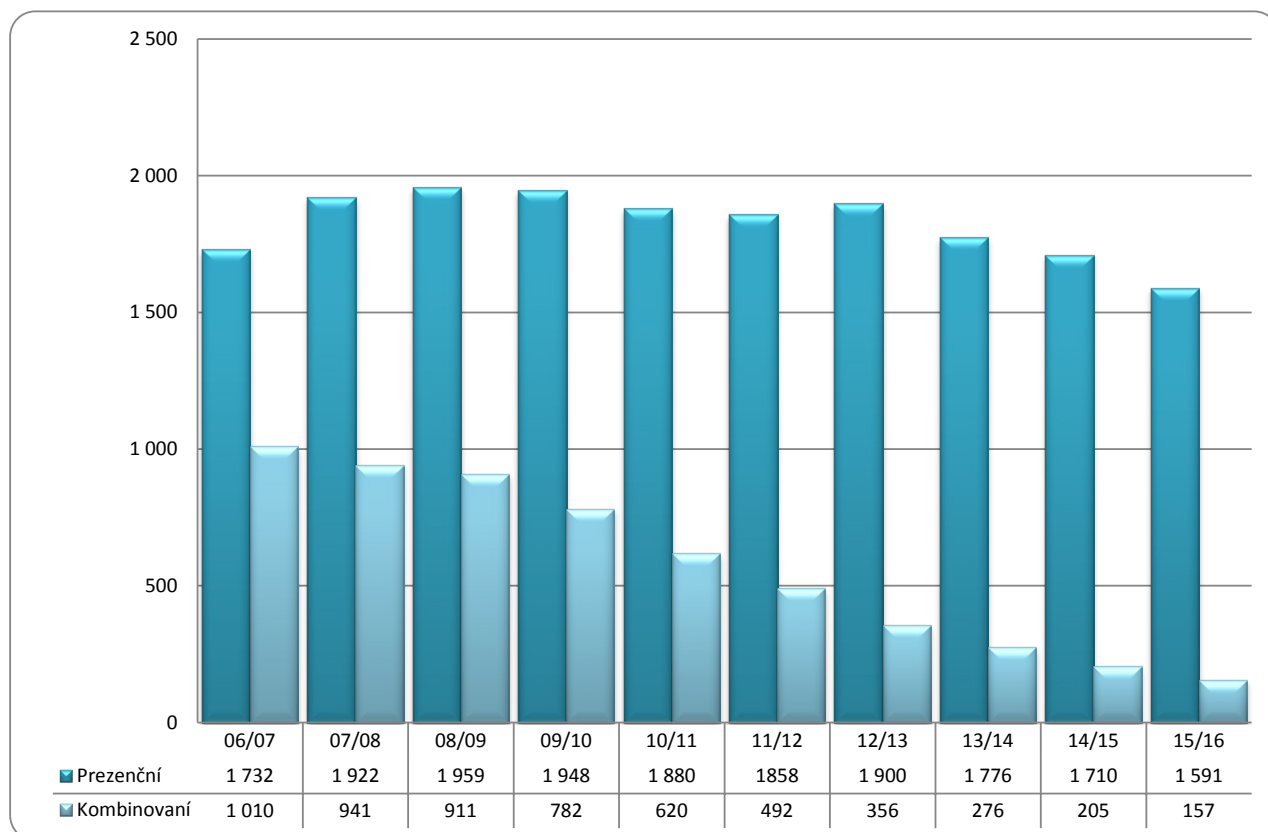
Počty studentů v letech 2006 až 2015 ■ Bakalářské a navazující magisterské studium, prezenční a kombinované



Teprve v roce 2009 se tento trend zastavil. K 31. říjnu 2015 měla FSS v prezenční a kombinované formě bakalářského a navazujícího magisterského studia celkem 3 098 studujících. V bakalářské prezenční formě již šestým rokem pokračuje řízená stagnace (viz graf 4). Cílem této strategie je posílení kvality studia.

Graf 4

Vývoj počtu studentů ■ Bakalářské studium, prezenční a kombinované



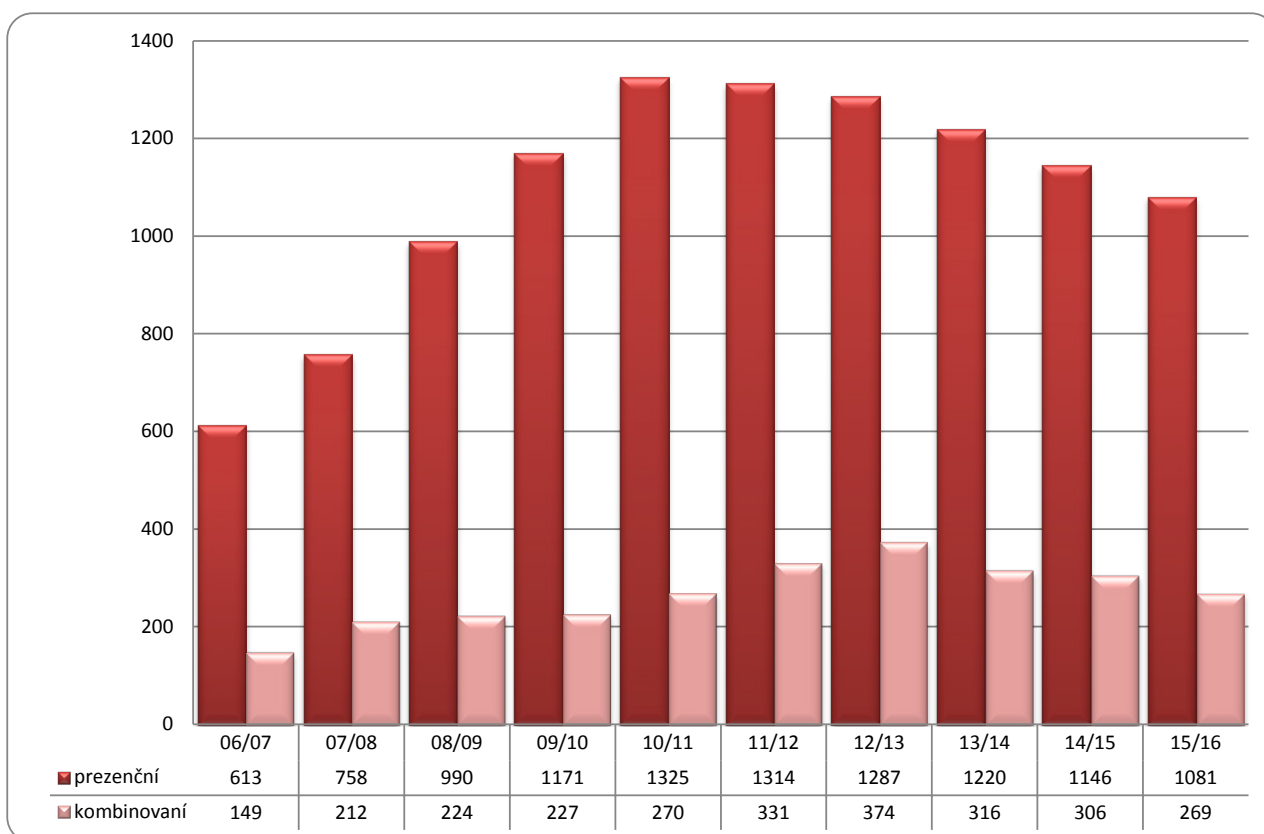
Zjevný je trend poklesu počtu studujících v kombinované formě bakalářského studia. Perspektivu této formy výuky již většina oborů přehodnotila (viz graf 4). Jak je patrné z grafu, kombinované studium v roce 2015 tvoří z hlediska celkového počtu studentů na oborech spíše reziduální kategorii. Podporováno je zejména tam, kde existuje jasné propojení s profesní přípravou (obory jako ZU1 či SPR).



Klesající počty bakalářských studentů se pak promítají i do mírného poklesu studentů magisterského studia (viz graf 5).

Graf 5

Vývoj počtu studentů ■ Magisterské studium, prezenční a kombinované



2.4. Neúspěšnost v prvním roce studia

Předchozí data mimo jiné dokumentují, že si vedení fakulty dlouhodobě uvědomuje rizika spojená s navyšujícími se počty studentů a aktivně v této věci od roku 2008 jedná. Problém kvality výuky, se kterým se potýká celá česká akademická komunita, je na FSS řešen aplikací standardních evaluačních metodik, jež umožňují srovnatelnost kvality a náročnosti jednotlivých předmětů. V této oblasti fakulta úzce spolupracuje s vedením univerzity.

Fakulta definovala objemy práce, které studenti musejí vykonat pro úspěšné absolvování jednotlivých předmětů i celého studia. Zatížení studentů je rovnoměrné a celosemestrální, především sami studující disponují maximální studijní samostatností (ale tudíž i odpovědností) a také sami provádějí pravidelné hodnocení jednotlivých předmětů.

Jedním z parametrů, v nichž se kvalita studia odráží, je míra neúspěšnosti studentů. Na FSS se jako krizové jeví především první dva semestry studia.

Tabulka 6 přitom ukazuje nejen rozdíly mezi jednotlivými obory, ale také skutečnost, že takzvaná odpadovost nevzniká pouze neúspěchy studentů, ale též jejich využitím práva na přerušení, respektive jejich vědomým nezapsáním se k dalšímu studiu, dále existencí vícečetných studií na FSS, studií více VŠ a podobně. V tomto ukazateli nicméně patří fakulta v rámci MU k těm, kde je míra nepokračování ve druhém roce studia spíše nižší.

Tabulka 6

Výsledky prvního roku studia imatrikulačního ročníku 2014 dle jednotlivých oborů ■ Bakalářské studium, prezenční

Zapsaní do 1. roku studia (2014/2015)	Zanechali studia			Studium ukončeno		Přerušili studium		Zapsaní do 2. roku studia (2015/2016)		Drop out rate
BSS	94	13	14 %	6	6 %	2	2 %	73	78 %	22 %
ENV	29	3	10 %	1	3 %	0	0 %	25	87 %	13 %
EVS	94	7	8 %	3	3 %	5	5 %	79	84 %	16 %
GEN	9	4	44 %	0	0 %	0	0 %	5	56 %	44 %
MV	149	18	12 %	7	5 %	5	3 %	119	80 %	20 %
POL	108	24	22 %	8	7 %	2	2 %	74	69 %	31 %
PSY	71	2	3 %	0	0 %	6	8 %	63	89 %	11 %
SAN	22	2	9 %	1	5 %	0	0 %	19	86 %	14 %
SOC	81	10	12 %	4	5 %	1	1 %	66	82 %	18 %
SPR	23	5	22 %	0	0 %	1	4 %	17	74 %	26 %
VPLZ	22	3	14 %	1	4 %	2	9 %	16	73 %	27 %
MSZU	143	11	8 %	5	3 %	3	2 %	124	87 %	13 %

Legenda: BSS = bezpečnostní a strategická studia, ENV = environmentální studia, EVS = evropská studia, GEN = genderová studia, MV = mezinárodní vztahy, POL = politologie, PSY = psychologie, SAN = sociální antropologie, SOC = sociologie, SPSP = sociální politika a sociální práce, SPR = sociální práce, VPLZ = veřejná politika a lidské zdroje, MSZU = mediální studia a žurnalistika.

Výrazným problémem je malý počet zapsaných do druhého roku studia u kombinované formy (viz tabulku 7). Na tomto jevu se přibližně stejnou měrou podílejí studijní neúspěchy a nezapsání se k dalšímu studiu (přičemž jedním z motivů je i přechod na prezenční formu u studentů, pro které kombinovaná forma sloužila pouze jako překlenovací strategie). Je každopádně zjevné, že se jedná o standardní příznak této formy studia, umocněný její náročností a obtížemi se skloubením studijních nároků se zaměstnáním.

Tabulka 7

Výsledky prvního roku studia imatrikulačního ročníku 2014 dle jednotlivých oborů ■ Bakalářské studium, kombinované

Zapsaní do 1. roku studia (2014/2015)		Zanechali studia		Studium ukončeno		Přerušili studium		Zapsaní do 2. roku studia (2015/2016)		Drop out rate
GEN	8	4	50 %	2	25 %	0	0 %	2	25 %	75 %
SPR	8	4	50 %	2	25 %	0	0 %	2	25 %	75 %
ZUR	48	17	36 %	12	25 %	3	6 %	16	33 %	67 %

Legenda: GEN = genderová studia, SPR = sociální práce, ZUR = žurnalistika.



2.5. Doktorské studium

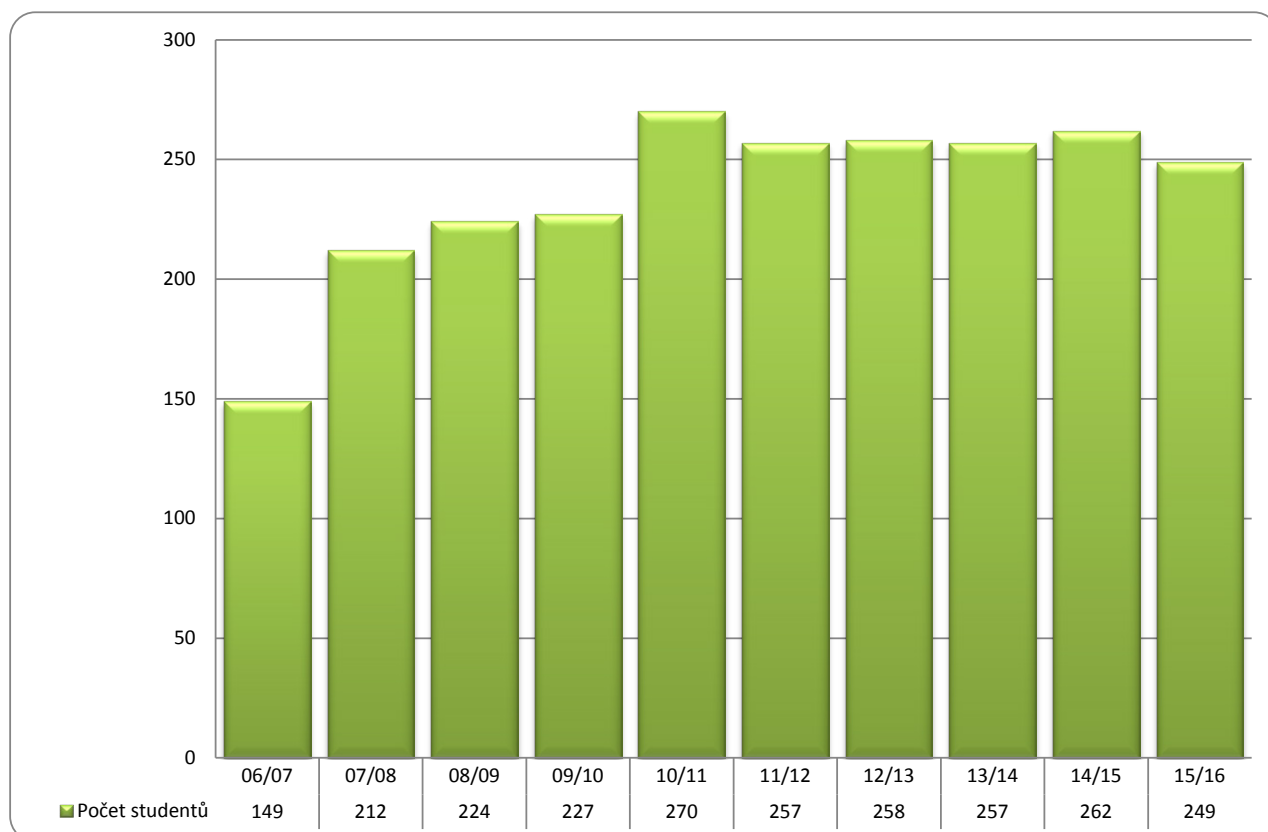
FSS MU disponuje celkem devíti akreditovanými obory v pěti studijních programech:

- doktorský studijní program politologie (obor: politologie),
- doktorský studijní program mezinárodní teritoriální studia (obory: evropská studia, mezinárodní vztahy),
- doktorský studijní program psychologie (obory: obecná psychologie, sociální psychologie, vývojová psychologie),
- doktorský studijní program sociální politika a sociální práce (obor: sociální politika a sociální práce),
- doktorský studijní program sociologie (obory: sociologie, humanitní environmentalistika).

V roce 2015 bylo do doktorského studia přijato 48 nových studentů do prezenční a 6 do kombinované formy studia. K 31. říjnu 2015 studovalo v DSP na FSS celkem 249 studentů, což je počet mírně nižší oproti předchozímu roku. Počet studentů je v posledních pěti letech přibližně stejný (viz graf 7).

Graf 7

Počty studentů v letech 2005 až 2014 a procentuální meziroční nárůst ■ Doktorské studium, prezenční a kombinované



V doktorském studiu převažuje prezenční forma (viz tabulku 12). Většina interních doktorandů je přímo zapojena do výzkumných projektů fakulty, rovněž se podílí na dalších aktivitách jednotlivých kateder a výzkumných pracovišť.

Tabulka 12

Počty studentů ■ Doktorské, prezenční a kombinované

Program	Prezenční	Kombinované	Celkem	Z toho dle délky studia		
				1. rok	2.– 4. rok	5.– 7. rok
Evropská studia	13	1	14	7	6	1
Mezinárodní vztahy	22	2	24	8	14	2
Politologie	27	9	36	9	19	8
Obecná psychologie	6	8	14	1	8	5
Sociální psychologie	26	17	43	6	27	10
Vývojová psychologie	15	5	20	5	13	2
Humanitní environmentalistika	17	3	20	5	12	3
Sociologie	42	11	53	10	32	11
Sociální politika a sociální práce	10	15	25	3	12	10
Celkem	178	71	249	54	143	52

V roce 2015 úspěšně absolvovalo 26 studentů doktorského studia: 10 ve studijním programu psychologie, 5 ve studijním programu politologie, 2 ve studijním programu mezinárodní teritoriální studia, 3 ve studijním programu sociální politika a sociální práce, 1 ve studijním oboru humanitní environmentalistika a 5 ve studijním oboru sociologie. Znamená to, že ve srovnání s rokem 2014 se celkový počet absolventů v roce 2015 zvýšil o polovinu.



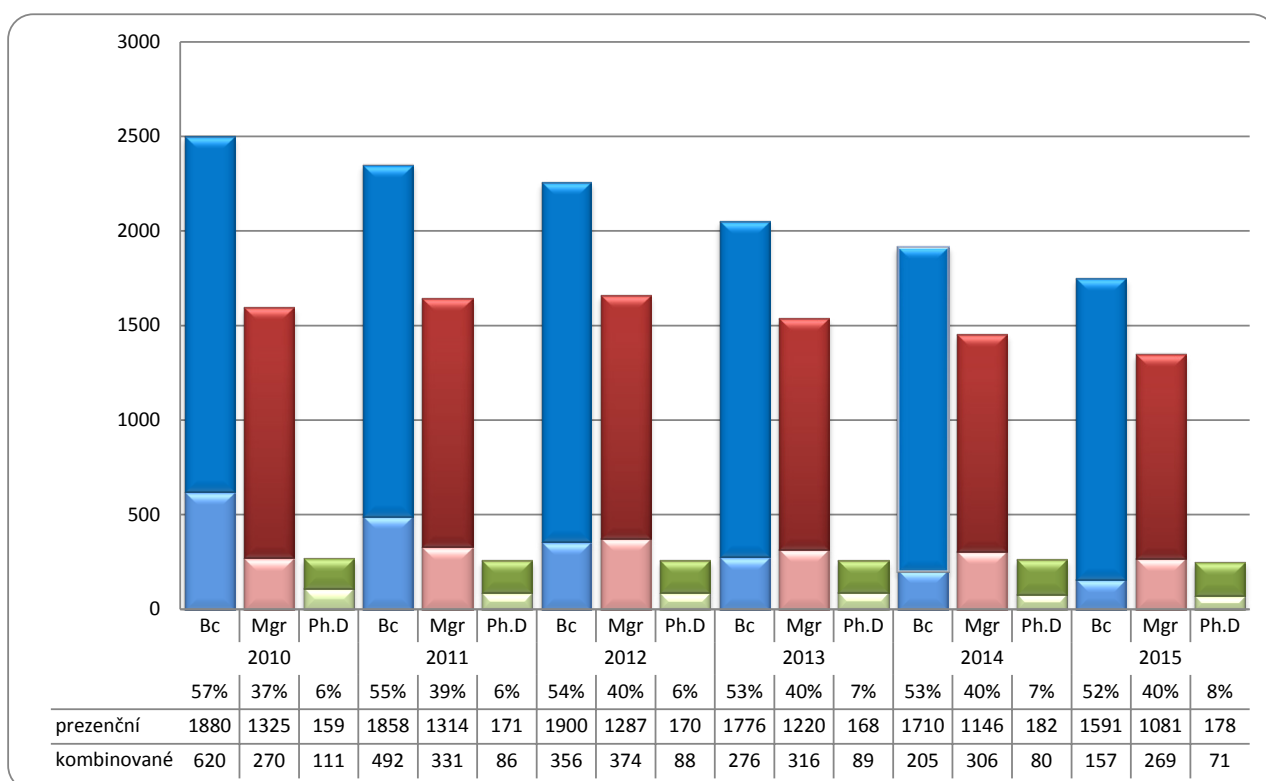
2.6. Balance studia

Cílem FSS je etablovat se jako výzkumná fakulta, a to ve všech ukazatelích podporujících tuto charakteristiku. V souladu s dlouhodobým záměrem MU a se vzdělávacími trendy je proto z hlediska cílů fakulty kladen akcent na podíl doktorských studentů a studentů magisterského studia na celkovém počtu studujících na FSS.

Stávajících 8 % studentů doktorských programů z celkového počtu studentů FSS by proto mělo být dle možností nadále navyšováno, podobně jako 40% podíl magisterských studentů.

Graf 8

Procentuální podíly studentů v jednotlivých stupních studia ■ Bakalářské, navazující magisterské a doktorské studium, prezenční a kombinované



2.7. Celoživotní vzdělávání

Celoživotní vzdělávání na FSS v roce 2015 probíhalo v několika formách. Uchazečům, kteří nebyli přijati do řádného bakalářského studia a přitom dosáhli uspokojivých výsledků v přijímacím řízení, fakulta umožnila studium příslušného oboru či oborové kombinace formou celoživotního vzdělávání. FSS nabízela také studium jednotlivých předmětů, které si zájemci mohou vybrat ze speciální nabídky předmětů a objednat si je prostřednictvím *Obchodního centra MU*. Nebo mají po schválení vyučujícím možnost absolvovat jakýkoliv předmět z kompletní nabídky předmětů vyučovaných na FSS. Podíl osob zapojených v celoživotním vzdělávání není zatím nijak vysoký.

V akademickém roce 2015/2016 se do akreditovaných studijních programů v rámci CŽV zapsalo 5 účastníků.



2.8. Ocenění studentů

Edis

Děkan FSS vyhlašuje každoročně soutěž o získání postdoktorského publikačního grantu EDIS. Soutěž je určena absolventům doktorského studia na FSS. Cílem soutěže je podpora publikační činnosti mladých vědeckých pracovníků a prezentace výsledků dosažených na FSS. Za tímto účelem byla založena edice monografií EDIS určená k prezentaci disertačních prací.

Vítězi soutěže v roce 2015 se stali:

Mgr. Vladimír Đorđević, Ph.D.

s disertační prací *Understanding Armed Conflicts: Evolving Nature of Conflicts in the South Caucasus*

Mgr. Magda Frišaufová, Ph.D.

s disertační prací *'I know what I'm doing' Agency in Narratives of Women who Have Experience with Long-term Drug Use*

Cena děkana pro nejlepší studenty

v bakalářských studijních programech

Bc. Klára Čapková

Studentka oboru Psychologie

v magisterských studijních programech

Mgr. Vendula Divišová

Studentka oboru Bezpečnostní a strategická studia

v anglických studijních programech

Roosje Karlijn Derks, BA (Hons)

Studentka oboru Cultural Sociology

v doktorských studijních programech

Mgr. et Mgr. Michal Mochťak, Ph.D.

Student oboru Politologie



Soutěž A. I. Bláhy

Stipendia Inocence Arnošta Bláhy získávají autoři nejlepších bakalářských prací

Bc. Marie Láníková

za práci *Osvobozená domácnost – továrna na rodinnou spokojenost. Druhá směna a její řešení ženskými organizacemi v Československu v letech 1945–1948*

Bc. Lýdia Grešáková

za práci *A Hunt for Experiencing the "Real Thing": How tourism industry reconstructs meanings and purposes of places and spaces*

Bc. et Bc. Monika Laurincová

za práci *Případová studie institucí nabízejících denní péči o děti do 3 let v městě Brně*

Bc. Petra Neužilová

za práci *Vzájemné odpouštění v křesťanském manželství*

Bc. David Zouhar

za práci *Prezentace Brněnského deníku Rovnost na Facebooku*

Bc. Jakub Kraus

za práci *Vplyv binaural beats na kapacitu pracovnej pamäte*

Bc. Michael Škvrňák

za práci *Předvolební sliby v České republice (2010–2013)*

Bc. Lucie Hanáčková

za práci *Útvar zvláštního určení v letech 1981–1985*

Bc. Matúš Pavelko

za práci *Pôsobenie Európskej únie ako civilnej mocnosti v Podnestersku a pri riešení podnesterského konfliktu*

Bc. Lyudmyla Tysyachna

za práci *Polská zahraniční politika vůči Ukrajině v letech 1991–2013*





3 Internacionalizace

Také v roce 2015 Fakulta sociálních studií pokračovala v nastaveném kurzu, jehož směrodatnou součástí je internacionalizace vědy i výuky. V souladu s dlouhodobým záměrem Masarykovy univerzity se zvyšoval podíl anglicky vyučovaných předmětů i vyjíždějících studentů a absolventů a k akreditaci byly připraveny nové anglicky vyučované obory. Fakulta rovněž ve spolupráci s *Jazykovým centrem FF a FSS MU* rozšiřuje nabídku výuky cizích jazyků.

Přestože prostředky z OPVK na podporu význačných post-doktorských kandidátů a dalších výzkumníků tímto rokem končí, na fakultě se mezi kmenovými zaměstnanci etablovala řada zahraničních kolegů. Celkový mezinárodní charakter výuky ve spojení s vysokou zaměstnaneckou mobilitou dává záruku kvalitního vzdělávání evropského formátu.

3.1. Anglicky vyučované obory a výuka v cizích jazycích

V roce 2015 fakulta aktivně otvírala (tj. s novými studenty) všech 7 anglicky vyučovaných navazujících magisterských studijních oborů, včetně oborů v mezinárodní spolupráci. Noví doktorandi v anglických programech nastoupili na několika katedrách.

K 31. říjnu 2015 celkem v anglickém navazujícím magisterském stupni studovalo 56 studentů a v anglických doktorských studijních programech bylo zapsáno 11 Ph.D. kandidátů a kandidátek. V roce 2015 absolvovalo anglické navazující magisterské obory celkem 21 absolventů; z toho 12 obor European Politics, 6 Sociology a 3 Cultural Sociology. Žádný doktorand anglického programu neabsolvoval.

Tabulka 9

Počty studentů na oborech k 31. říjnu 2015 ■ Navazující magisterské studium v angličtině

	2011	2012	2013	2014	2015
Energy Security Studies	–	–	–	5	8
European Governance	–	–	9	12	10
European Politics	17	16	19	24	20
IR. Europe in Visegrad P.	–	–	6	8	6
Joint Cultural Sociology	–	–	0	2	3
Cultural Sociology	–	–	5	8	4
Sociology	9	12	15	7	5
Celkem FSS	26	28	54	66	56

Tabulka 10

Počty studentů na katedrách k 31. říjnu 2015 ■ Doktorské studium v angličtině

	2011	2012	2013	2014	2015
KMVES	–	1	1	3	2
KPOL	1	1	1	1	0
KPSY	1	1	1	3	5
KSOC	2	1	3	3	3
KSPSP	–	1	1	2	1
Celkem	4	5	7	12	11

Nabídka předmětů vyučovaných v cizích jazycích na bakalářském a magisterském stupni přesáhla počet 240 anglicky vyučovaných kurzů. Po jednom předmětu bylo nabízeno v němčině a francouzštině.

Vedle zahraničních post-doktorandů a výzkumníků působících mezi kmenovými zaměstnanci zvyšují nabídku předmětů v angličtině předměty od hostujících odborníků (v těchto případech v podobě blokové výuky): v roce 2015 hosté odučili 31 blokových předmětů, 18 bylo realizováno v rámci programu Erasmus a 2 díky podpoře *Centralizovaného rozvojového projektu MŠMT*.

Na pozici *Fulbright Masaryk University Distinguished Chair in Social Studies* působili v roce 2015 Dr. Randal Jelks z University of Kansas (jaro 2015 na katedře sociologie) a Jean Paul Retzinger z University of California in Berkeley (podzim 2015 na katedře mediálních studií a žurnalistiky).

Během roku navštívila každé fakultní pracoviště více než desítka dalších zahraničních hostů za účelem konferencí, přednášek nebo pracovních setkání a akademická veřejnost se mohla těšit z mnoha akcí s mezinárodní účastí.



3.2. Mobilita studentů a zaměstnanců v rámci mezinárodních smluv

Studentská mobilita je na FSS v poměru k počtu studentů nejvyšší v rámci MU. Na celosemestrální studijní nebo pracovní pobyt vyjelo v roce 2015 celkem 251 studentů (tj. jednotlivé osoby vyjíždějící na jeden nebo oba semestry). V programu Erasmus se jednalo o 195 studijních pobytů (105 na jaře a 90 na podzim). Ze stipendijního fondu FSS bylo podpořeno 127 studentů, zejména v případě krátkodobých výjezdů, kdy studenti neměli jinou možnost získat finanční podporu pro účast na letních či zimních školách a workshopech či pro aktivní vystoupení na konferencích (105 podpořených studentů). V případě dlouhodobých pracovních či studijních pobytů bylo podpořeno 22 studentů, především opět těch, kteří neměli možnost získat jiné stipendium.

Mobilita absolventů ročníku 2015 stoupla na 22 % (pobyt přesahující 80 dní).

V programu Erasmus+ bylo pro akademický rok 2015/2016 v nabídce 136 smluv, z nichž většina je využívána. K mobilitě přispívá i pravidelné informování studentů o nabídkách, dvakrát ročně pořádaná prezentace, posílená role katedrových koordinátorů a jasný systém uznávání předmětů.

V rámci rozšiřování mobilitních příležitostí a z kvalitnější spolupráce s tradičními partnery byla schválena žádost o tematickou síť v rámci programu CEEPUS, koordinovaná Jagellonskou univerzitou v Krakově. V rámci této sítě se 2 naše studentky a jeden vyučující zúčastnili letní školy organizované partnerskou univerzitou v Pécsi a byly připraveny podmínky pro semestrální mobility.

Tabulka 11

Počet studentů, kteří vyjeli na zahraniční pobyt delší než 80 dní

Druh výjezdu	2013	2014	2015
Studijní pobyt Erasmus	188	207	195
Pracovní pobyt (Erasmus aj.)	21	46	32
Partnerská stipendia (včetně fakultních smluv)	11	9	8
Freemover	11	15	10
Mezinárodní smlouvy ČR	3	2	2
Erasmus Mundus	22	5	2
Jiný zahraniční pobyt	8	0	2
Celkem	264	284	251

Tabulka 12

Studentská mobilita – srovnání absolventů: Přehled za roky účinnosti DZ (prezenční a kombinovaná forma studia)

Rok absolvování	Počet absolventů	Z toho vyjíždějících	Podíl
2011	989	157	15,9 %
2012	999	171	17,1 %
2013	965	181	19 %
2014	1011	199	19,7 %
2015	972	216	22,2 %

Z přehledu je zřejmý rostoucí podíl i absolutní počet studentů vyjíždějících do zahraničí (studium i praxe), a tedy i účinnost nástrojů zvolených k plnění cílů *Dlouhodobého záměru Masarykovy univerzity*.

Přijíždějících zahraničních studentů bylo celkem 206. V rámci programu Erasmus+ studovalo na naší fakultě 110 studentů z evropských partnerských univerzit. V programu Erasmus Mundus přijelo celkem 30 studentů (11 zůstávalo na jaře 2015 a na podzim nastoupilo 19).

Z dalších celouniverzitních programů a partnerských výměn připadlo na naši fakultu 13 studentů v jarním a 17 studentů v podzimním semestru. Ve fakultní administraci zde strávilo semestr nebo rok 23 studentů, kteří přijeli přes bilaterální smlouvy s univerzitami z USA, Ruské federace a z Indie, nebo zde hostovali převážně na základě mezivládních dohod nebo programu CEEPUS. Z mezinárodního společného programu European Master in Human Rights and Democratization (akreditovaného v Benátkách) si jarní pobyt na MU zvolili 2 studující a v International Joint Master's Degree in Cultural Sociology zde svůj třetí mobilitní semestr strávila 1 studentka z Univerzity v Zadaru.

Fakulta týden před začátkem každého semestru vítá nové řádné i výměnné mezinárodní studenty prezentací, školením MU systémů a prohlídkou knihovny v rámci celouniverzitního orientačního týdne a všem nabízí poradenství prostřednictvím připravených stránek, příruček i osobních konzultací.

Zahraniční mobilita zaměstnanců fakulty je stabilně vysoká, během roku 2015 bylo uskutečněno 380 zahraničních pracovních cest. Akademičtí pracovníci měli 174 aktivních účastí na zahraničních konferencích a workshopech, další zaměstnanci se účastnili desítek přednáškových a studijních pobytů a pracovních jednání. V rámci programu Erasmus+ či Erasmus Mundus absolvovalo výukové pobyty v zahraničí 22 učitelů. Na pracovní stáži Erasmus+ vyjeli 3 neakademičtí pracovníci fakulty.

3.3. Mezinárodní konference, workshopy a letní školy

Fakulta sociálních studií dlouhodobě usiluje o to, aby většina zde pořádaných akcí měla mezinárodní charakter a zahrnovala účast zahraničních odborníků.

Ve dnech 18. až 24. května 2015 se konala letní škola katedry sociologie na téma *Memory, Culture & Identity*, na které vedle odborníků z MU přednášeli např. Máté Zombory z Maďarské akademie věd nebo Dmitry Kurakin z Centra pro sociální a kulturní antropologii VŠE v Moskvě.

Katedra psychologie FSS MU a časopis Psychoterapie pořádaly ve dnech 21. až 23. května 2015 v Brně 5. *Mezinárodní psychoterapeutické sympozium*, tentokrát na téma *Výcviky. Vzdělávání v psychoterapii*. Mezi hlavními řečníky vystoupili prof. Bernhard Strauss (Institute of Psychosocial Medicine and Psychotherapy, Friedrich Schiller University Jena), Maria Gilbert (Middlesex University; Integrative and Supervision Department at Metanoia Institute in West London) a Omar Gelo (University of Salento; Sigmund Freud Universität). Dále vystoupili zástupci více než 20 českých psychoterapeutických výcvikových institutů.

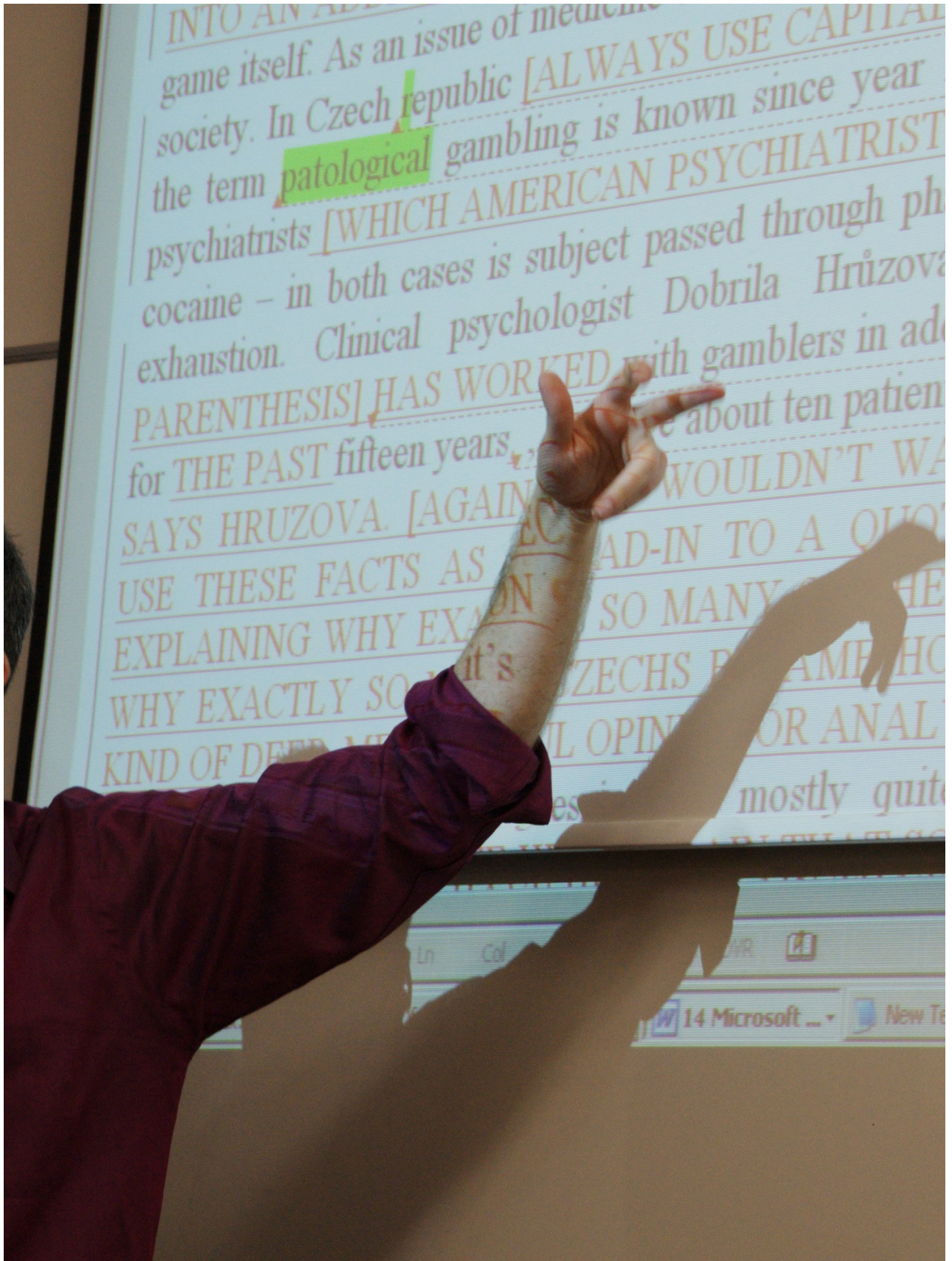
Ve dnech 2. až 9. srpna 2015 v univerzitním centru v Telči proběhl již čtvrtý ročník letní školy energetické bezpečnosti na téma *The Energy Policy of the EU and its Position in Global Energy Environment*, která se zabývala evropskou energetickou politikou pod vlivem vývoje v globálním prostředí a účastníkům ze 14 zemí kromě teoretických přednášek nabídla i praktické exkurze, např. do provozu jaderné elektrárny Temelín. Organizátory byly Katedra mezinárodních vztahů a evropských studií FSS MU ve spolupráci s Mezinárodním politologickým ústavem, Velvyslanectvím Spojených států amerických v Praze a společností ČEZ, a.s.

Ve čtvrtek 8. října se na FSS konal v pořadí již 7. *Česko-německý den*, v jehož rámci proběhla panelová diskuze na témata *Hodnocení a financování sociálněvědního výzkumu v ČR a Společenské vědy a inovace*. Konference byla pořádána Mezinárodním politologickým ústavem ve spolupráci s nadací Konrad-Adenauer-Stiftung a mediálními partnery. Na konferenci navázal program studentské sekce MPÚ debatou nad filmem o Hannah Arendt.

Ve dnech 16. až 17. října 2015 proběhl již 15. ročník konference *Conflict in Identities, Identities in Conflict*, kterou organizují katedra sociologie a Center for Cultural Sociology. Mezi zahraničními účinkujícími byli Ratiba Hadh-Moussa z York university, Katharina Scherke z Karl-Franzens Universität v Grazu, Andrej Findor z Univerzity Komenského v Bratislavě, Ákos Sivadó z Univerzity v Miškolci, Júlia Vajda z Univerzity Eötvöse Lóránda, Kinga Anna Vajda z Jagelonské univerzity v Krakově či Mirko Petrič z Univerzity v Zadaru.

13. listopadu 2015 se konal mezinárodní výzkumný seminář Institutu pro výzkum dětí, mládeže a rodiny, na kterém byly odborné veřejnosti představeny výsledky jednotlivých badatelských sekcí.

Interdisciplinární tým zabývající se novými médii a psychologíí na sociálních sítích spolupřádal již třináctý ročník konference *Cyberspace 2015* (27. až 28. listopadu 2015), kterou organizuje Právnická fakulta MU spolu s FSS a European Academy of Law and ICT.



4 Výzkum

V roce 2015 bylo na FSS řešeno celkem 35 vědeckovýzkumných grantových projektů od poskytovatelů v ČR (viz tabulka 13). FSS se podílí i na řešení mezinárodních vědeckovýzkumných projektů (viz tabulka 14).

V rámci 7. rámcového programu a programu H2020 EU se FSS podílí na pěti projektech:

- *bEUCitizen – All rights reserved? Barriers towards EUropean CITIZENship,*
- *CITISPYCE – combating inequalities through innovative social practices of and for young people in cities across Europe,*
- *NEUJOBS – Employment 2025: How will multiple transitions affect the European labour market,*
- *NEGOTIATE - Negotiating early job-insecurity and labour market exclusion in Europe,*
- *CATCH-EyoU - Constructing Active Citizenship with European Youth: Policies, practices, challenges and solutions.*

Tabulka 13

Grantové projekty VaV řešené na FSS MU v roce 2015 podle oborů

	Enviro	MSŽ	MVES	Pol	Psych	Soc	SPSP	FSS
GAČR	3	2	1	3	6	6	1	22
MŠMT COST	–	–	–	–	–	–	1	1
MŠMT Česko-norský výzkumný program	–	–	–	–	–	–	1	1
MK	–	–	–	–	–	1	–	1
MV	–	–	–	1	–	–	–	1
MŽP	2	–	1	–	–	–	–	3
Mezioborové projekty MU	–	–	1	2	2	–	–	5
MŠMT OP VaV	–	–	–	–	1	–	–	1
Celkem	5	2	3	6	9	7	3	35

Tabulka 14

Zahraniční projekty řešené na Fakultě sociálních studií MU v roce 2015 podle oborů

	Enviro	MSŽ	MVES	Pol	Psych	Soc	SPSP	FSS
7. RP a H2020 EU	–	–	1	–	1	–	3	5
EU komunitární programy	–	–	–	1	–	–	–	1
Mezinárodní visehradský fond	–	–	2	1	–	–	–	3
Celkem	–	–	3	2	1	–	3	9

Podrobnější informace a všechny projekty pracovníků FSS jsou dostupné na: <http://www.muni.cz/fss/research/projects>.

4.1. Publikační činnost

Pracovníci fakulty patří ve svých oborech k předním českým odborníkům, což se projevuje v jejich publikační činnosti.

Ta přinesla v uplynulém roce 31 odborných knih (z toho 11 ve světovém jazyce).

Dále bylo publikováno celkem 80 kapitol v odborných knihách (z toho 56 ve světovém jazyce), 44 statí v impaktovaných časopisech, 140 statí v dalších odborných recenzovaných periodikách (z toho 77 ve světovém jazyce) a řada dalších původních prací.

Podrobněji na: <http://www.muni.cz/fss/230000/publications>.

4.2. Výzkumná pracoviště

Institut výzkumu dětí, mládeže a rodiny

Těžiště výzkumu institutu (dále IVDMR) zůstalo i v roce 2015 v psychologickém výzkumu (především z pohledu vývojové psychologie a sociální psychologie) dětí, dospívajících a mladých dospělých. Výzkum však má stále více také interdisciplinární záběr, s přesahy k masmediálním studiím, pedagogice, medicínským disciplínám, politologii a sociologii.

Pokračovala výzkumná linie, která se týkala longitudinálního výzkumu psychosociálního vývoje dětí a dospívajících. Reprezentuje ji jednak projekt GAČR *Cesty do dospělosti* (2012–2016) a jednak projekt GAMU (2014–2016). První z jmenovaných projektů se zaměřuje na proces utváření autonomie ve věkovém období 18 až 23 let. Využívá dosavadních dat z longitudinálního výzkumu a v roce 2013 založil též nový dlouhodobý výzkum, ve kterém participuje více než tisíc respondentů. Druhý projekt zakládá mezioborovou spolupráci PŘF (RECETOX) a Institutu biostatistiky a analýz. Je zaměřen na využití dat z longitudinálního výzkumu ELSPAC. V roce 2015 vzniklo několik studií, které se zaměřily na různé aspekty psychosociálního vývoje dětí a dospívajících. Byl také zahájen další longitudinální výzkum, který se na raný vývoj dítěte dívá z pohledu jejich rodičů.

Další tým se dlouhodobě věnuje tématům kyberpsychologie a výzkumu nových médií. Jeho jádro tvořil v roce 2015 mezinárodní tým podpořený OPVK projektem (Vitovin). Vedle psychologů zahrnul i výzkumníky z oblasti medií a sociologie. Participoval na mezinárodním projektu *EU Kids Online III*, který se zaměřuje na zkoumání online rizik pro děti a dospívající (zahrnuje data z třiatřiceti zemí). Další výzkumy a projekty podporované GAČR a GAMU se týkaly zkoumání rizik internetu (závislosti, problematické situace). Speciální pozornost byla věnována tématu bezpečnosti uživatelů ICT perspektivou sociálních věd.

Další tým pokračoval ve výzkumu psychologických aspektů občanské a politické participace mladých lidí. Analýzy dat a studie se vztahovaly k projektu GAČR (2014–2016), a také k zahájenému projektu *H2020 CATCH –EyoU - Constructing Active CitizensHip with European Youth: Policies, Practices, Challenges and Solutions* (2015–2017).

Čtvrtý tým se dlouhodobě věnuje výzkumu nadaných žáků a studentů. Hlavní těžiště v roce 2015 spočívalo v budování *Centra MU pro rozvoj nadaných dětí v Jihomoravském kraji* (projekt OPVK 2013–2015). V jeho rámci byly připraveny a realizovány mimoškolní vzdělávací programy rozvoje v oblasti matematiky a v oblasti sociálních a komunikačních kompetencí. Současně se projekt zaměřil na zvýšení erudice pedagogů s přímou vazbou na práci s touto cílovou skupinou. Na tento projekt navázal další projekt (podporovaný JMK) zaměřený na identifikaci a práci s talentovanými studenty MjUNI.

Pracovníci IVDMR se v roce 2015 účastnili mnoha mezinárodních konferencí s celosvětovým nebo evropským významem, publikovali více než 70 uznatelných publikací, třetinu z nich v časopise s im-pakt faktorem.



Institut pro veřejnou politiku a sociální práci

Institut, který vznikl k 1. červenci 2012, navázal na výzkumné aktivity rozvíjené od roku 2001 v rámci Institutu pro sociální otázky a později v rámci *Institutu pro výzkum reprodukce a integrace společnosti*. Zaměřuje se na studium rozvoje veřejné politiky a sociální práce v kontextu sociálních a ekonomických výzev současného vývoje. Přitom věnuje pozornost organizačnímu rozvoji institucí veřejné politiky a sociální práce a procesům řízení ve veřejném sektoru.

Institut řeší následující výzkumná témata: (1) analýzu různých oblastí veřejné politiky včetně systémové regulace (governance) veřejné politiky s důrazem na trh práce a zaměstnanost, ve vazbě na další oblasti ovlivňující rozvoj lidského kapitálu/potenciálu a zaměstnanosti ve všech fázích životního cyklu; (2) organizační studia s důrazem na fungování systémů veřejné politiky včetně analýz jejich řízení a reformních procesů, jež zasahují do jednotlivých oblastí veřejné politiky a sociální politiky v organizacích; a konečně (3) vývoj intervencí sociální práce v soudobé české společnosti s důrazem na aspekty její institucionalizace a profesionalizace.

Výsledky výzkumu jsou publikovány v předních českých a zahraničních nakladatelstvích a časopisech. K nejvýznamnějším publikacím v roce 2015 patřila monografie K. Kubalčíkové, J. Havlíkové, O. Hubíkové a Z. Dohnalové s názvem *Sociální práce se seniory v kontextu kritické gerontologie*. Dále se jednalo o články v impaktovaných časopisech (např. K. Kubalčíková, J. Havlíková: *The potential of domiciliary care service in the Czech Republic to promote ageing in place*. In: *European journal of social work*; P. Horák, M. Horáková: *Zjišťování situace osob znevýhodněných na trhu práce prostřednictvím konceptu zaměstnatelnosti*. In: *Sociológia – Slovak Sociological Review*) texty v zahraničních a domácích časopisech či kapitoly v knihách (například v předních nakladatelstvích jako jsou Palgrave–Macmillan či Edward Elgar).

Výzkumné výsledky jsou také předmětem vystoupení na konferencích. V roce 2015 se jednalo zejména o srpnovou výroční konferenci *European Sociological Association* v Praze, kde vystoupil S. Saxonberg a T. Sirovátka s příspěvkem *Post-Communist Welfare Attitudes: Towards Convergence or Divergence?* V dubnu vystoupila Kateřina Kubalčíková na *European Conference for Social Work Research* ve slovinské Lublani s příspěvkem *Social services for older people*. Jana Válková vystoupila v červenci v Miláně na *International Conference on Public Policy* se dvěma příspěvky: *Youth Guarantee measures in employment strategies of disadvantaged youth in European cities* a *Politics of childcare policy in the Czech Republic, Hungary and Poland*. V rámci projektu *Inncare* byla organizována domácí konference v září v Brně a v rámci projektu COST se jednalo o závěrečnou konferenci v listopadu v Brně.

Institut úzce spolupracuje s předními evropskými výzkumnými pracovišti v rámci výzkumných projektů podporovaných Evropskou komisí. V roce 2015 řešil řadu národních a mezinárodních projektů, jako jsou projekt *Horizon 2020 NEGOTIATE – Negotiating early job insecurity and labour market exclusion in Europe*, projekt 7. rámcе podpory výzkumu *EC CITISPYCE Innovative social practices of and for young people in cities across Europe*, česko-norský projekt *INNCARE - Governance, social investments and social INNOvation in CARE services in the Czech Republic and Norway*, projekt *EC/COST Modernization and restructuring of social services in the Czech Republic*, projekt GAČR *Postoje k sociálnímu státu v Evropě po ekonomické krizi*.

Mezinárodní politologický ústav

Mezinárodní politologický ústav (MPÚ/IIPS) zahájil činnost v roce 1990, v rámci FSS působí od ledna 2012. MPÚ integruje výzkum v oblasti politologie, mezinárodních vztahů i evropských studií a profiluje se ve čtyřech základních oblastech: demokracie a demokratizace, evropská politika, mezinárodní bezpečnost a volební studia. Ústav tak rozvíjí tradiční nosné směry politologického výzkumu a umožňuje i díky úzké spolupráci s katedrami politologie a mezinárodních vztahů a evropských studií integraci výzkumníků na základě preferovaných témat.

Kromě projektů GAČR byly v roce 2015 na ústavu řešeny i projekty GAMU, Mezinárodního vise-grádského fondu, Ministerstva vnitra ČR a rovněž jeden projekt 7. rámcového programu EU nazvaný *bEUcitizen*.

Koncepce výzkumné politiky ústavu přinesla i v roce 2015 řadu publikačních výsledků. Tradiční paletu publikací formou kapitol v odborných monografiích doplnilo osm monografií v češtině a slovenštině i monografie ve světových jazycích. Stanislav Balík vydal spolu s Michalem Kubátem (FSV UK) knihu *Undemokratische Regime: Theoretische Verortung und Fallbeispiele*, Zdeněk Kříž publikoval monografii *NATO after the End of the Cold War. A Brief History*. Kolektiv autorů vedený Martinem Jiruškem a Tomášem Vlčkem zpracoval a vydal rozsáhlou monografii *Energy Security in Central and Eastern Europe and the Operations of Russian State-Owned Energy Enterprises* a Jan Osička s Veronikou Zapletalovou a Peterm Plentou (SFPA) studii *Diversity of gas supplies as a key precondition for an effective V4 gas market*.

Pracovníci MPÚ také rozsáhle publikovali v mezinárodních časopisech včetně časopisů zařazených v mezinárodních databázích Web of Science a Scopus. Konkrétně vyšly v roce 2015 články v časopisech *International Baltic Journal of Law & Politics*, *Cahiers d'Études Hongroises et Finlandaises*, *CEU Political Science Journal*, *Coal International*, *Communist and Post-Communist Studies*, *Electoral Studies*, *Energy Policy*, *Europe-Asia Studies*, *European Journal of Communication*, *Geopolitics of Energy*, *Journal of Applied Security Research*, *Journal of Energy Economics and Policy*, *Journal of Southeast European and Black Sea Studies*, *Journal of Strategic Studies*, *Kriminalistik*, *Österreichische Zeitschrift für Politikwissenschaft*, *Policing and Society*, *An International Journal of Research and Policy*, *Rivista Italiana di Scienza Politica*, *Romanian Journal of Political Science*, *Sociální studia*, *Sociológia*, *The Annual of Language & Politics and Politics of Identity*, *The Science for Population Protection*, *World Political Science* a další.

Mezinárodní rozměr aktivit politologického ústavu se projevil i rozsáhlou účastí na zahraničních konferencích. Alena Macková a Otto Eibl se účastnili konference *IPSA Communication, Democracy and Digital Technology* v Rovinji. Alena Macková také, tentokrát s Vlastimilem Havlíkem, vystoupili na workshopu *Where s my party?* v Mannheimu. Miloš Gregor reprezentoval MPÚ na *Joint Session of Workshops ECPR* ve Varšavě v panelu věnovanému politické komunikaci. Petr Ocelík vystoupil na *The International Sunbelt Social Network Conference* v Brightonu. Hubert Smekal prezentoval výzkum o lidských právech na University of California v Berkeley, Vratislav Havlík hovořil o evropeizaci na univerzitách v Brémách a Lipsku. Petr Kaniok s Vitem Hlouškem reprezentovali Ústav na výroční konferenci UACES v Bilbao. Šest pracovníků ústavu se účastnilo i prestižní konference *European Consortium for Political Research* v Montrealu v srpnu 2015, čtyři pracovníci výroční konference *Central European Political Science Association* v září 2015 ve Vilniusu.

V průběhu roku 2015 byly na MPÚ zorganizovány čtyři konference, z toho dvě s mezinárodní účastí. Konference byly věnovány problematice financování politického života, přímé demokracie, vědě a výzkumu v oblasti sociálních věd a zahraniční politice České republiky po vstupu do Evropské unie. Ústav i nadále pokračoval ve vydávání *Politologického časopisu*, který kromě standardní tištěné verze získal v roce 2012 vlastní webovou stránku (<http://www.politologickycasopis.cz>). Rovněž pokračoval ve vydávání elektronického časopisu *Středoevropské politické studie* (<http://www.cepsr.com>). Během roku 2015 byly oba časopisy zařazeny do databáze ERIH+ a Politologický časopis byl zařazen do databáze Scopus.

Ústav populačních studií

Ústav populačních studií (UPS) je výzkumné pracoviště, jehož výzkumné zaměření vychází z dlouhodobého profilu fakulty a její katedry sociologie. Výchozím kontextem činnosti ústavu, jak je ostatně typické ve výzkumných ústavech tohoto druhu v Evropě a v USA, je organické propojování poznatků sociologie, demografie, sociální politiky, ekonomie a politologie a jejich aplikace na populační události a procesy. Výhodou tohoto přístupu je, že výrazně obohacuje pohled na populaci a společnost a umožňuje tak adekvátnější pochopení a také vysvětlení nejrůznějších společenských procesů.

Tematicky se UPS zaměřuje na několik oblastí: (1) zkoumání proměn reprodukčního chování se všemi jeho efekty (s tematikou biologické a sociální reprodukční interakce, proměn sňatečnosti, proměn mužské a ženské reprodukce, proměn rodiny a její struktury); (2) výzkum populačního stárnutí a jeho vlivu na další vývoj společnosti; (3) výzkum zahraniční migrace a jejího vlivu na trh práce a na potenciální proměny české identity; (4) zkoumání – především v perspektivě sociologické a antropologické – různých stránek lidské sexuality jakožto jedné z fundamentálních aktivit lidského druhu; (5) sledování proměn hodnotových struktur, neboť FSS je českým garantem dlouhodobého mezinárodního výzkumu *European Values Study* (viz <http://www.europeanvaluesstudy.eu/>); (6) studium souvislostí mezi demografickými a stratifikačními procesy.

Ústav byl v roce 2015 financován z institucionální podpory MŠMT (41,8 %), z finančních prostředků projektů GAČR (44,1 %), ze zdrojů specifického výzkumu (8,2 %), ze zdrojů souvisejících s konferenčními aktivitami (4,2 %) a z Institucionálního rozvojového plánu (1,7 %).

V roce 2015 pracovníci ústavu řešili čtyři projektu GAČR: *Vzorec a vývoj sociální mobility v České republice v letech 1990 až 2010* (T. Katrňák); *Dynamika změny v české společnosti* (T. Katrňák); *Přetížená role prarodičů* (L. Vidovičová); *Čtvrtý věk* (M. Petrová Kafková).

Ústav byl čilý i v mezinárodních aktivitách. Mezi příspěvky na konferencích zmiňme například: Petr Fučík přednášel o rozvodové situaci v ČR na *International Divorce conference* ve Vilniusu. Beatrice Chromková Manea přednesla dva příspěvky na konferenci v Bukurešti, která se týkala problematiky *Quality of Life, a Challenge for Social Policy Conference*. P. Fučík a B. Chromková se aktivně zúčastnili mezinárodní konference *Education and reproduction in low-fertility settings* ve Vídni. Kolegyně M. Petrová Kafková, L. Vidovičová a L. Galčanová přednesli referát na konferenci v Dublinu. Mnozí

členové ústavu se se svými příspěvky zúčastnili také významného kongresu *European Sociological Association*, který se konal v létě v Praze (L. Rabušic, A. Suralová, B. Chromková, P. Fučík, L. Vido-
vičová, M. Petrová Kafková, K. Lišková). Kateřina Lišková byla pozvána jako hlavní řečník na výroční konferenci *Americké sociologické asociace*. Vystoupila také jako guest-speaker na University of Oxford, na University of London a na Bryn Mawr College (USA). B. Vacková a L. Galčanová byly pozvány na konferenci *European Network for Housing Research (ENHR) Conference 2015: Housing and Cities in a time of change* v Lisabonu. L. Galčanová navíc také vystoupila na konferenci *Association of American Geographers* v Chicagu.

Všechny výše zmíněné účasti na konferencích reprezentují dlouhodobé zapojení výzkumníků ÚPS do badatelských sítí a indikují relativně příznivou mezinárodní odezvu. Dobrým příkladem může být např. i to, že L. Vido-
vičová reprezentuje ČR v jedné z divizí *The United Nations Economic Commission for Europe (UNECE)* v takzvané *Taskforce for Ageing Related Statistics*. Je také činná v *International Sociological Association Research* a v její *Committee RC 11 Sociology of Ageing*. L. Rabušic je členem řídicího výboru mezinárodního konsorcia *European Values Study*.

Ústav se významně podílí také na dalších aktivitách katedry sociologie: jeho členky a členové především vyučují kurzy v bakalářských a magisterských studijních programech. Podílejí se na editorství monotematických čísel časopisu *Sociální studia*, který vydává katedra sociologie a který je zařazen do databáze Scopus. Tyto aktivity projevují také v prostředí *Sociologického časopisu*, který figuruje v databázi Wos (a má IF).

Kromě toho ÚPS poskytuje významnou sociálně-vědní metodologickou podporu uvnitř i vně univerzity. Jeho zaměstnanci se výraznou měrou podílejí na univerzitních statistických šetřeních (např. *Výzkum odcházejících studentů*, *Výzkum motivace a očekávání studentů prvních ročníků* a podobně). Podrobnější informace a všechny publikace pracovníků ÚPS jsou dostupné na: <http://www.muni.cz/fss/235300/>.





4.3. Profesorská a habilitační řízení

V roce 2015 byla na fakultě zahájena habilitační řízení

- PhDr. Vojtěcha Bellinga,
- Ph.D., PhDr. Petra Kanioka,
- Ph.D., Mgr. Sylvie Graf, Ph.D.,
- PhDr. Evy Křížové, Ph.D. a
- Nadyi Bernadette Jaworsky, Ph.D.

Vědecká rada fakulty schválila postoupení návrhu na jmenování profesorem

- doc. PhDr. Martina Kreidla, M.A., Ph.D.
- a návrhů na jmenování docenty/kou
- PhDr. Ivy Šmídové, Ph.D.,
- PhDr. Romana Chytilka, Ph.D. a
- PhDr. Vojtěcha Bellinga, Ph.D.

4.4. Kvalifikační struktura fakulty

Na konci roku 2015 měla FSS 137 interních učitelů.

Tabulka 15

Kvalifikační struktura učitelského stavu na FSS na konci roku 2015

	KES	KMSZ	KMVES	KPOL	KPSY	KSOC	KSPSP	FSS	Ø věk
Profesoři	1	1	2	3	3+1	3	2+1	17	54 let
Docenti	3	0	3	5	1+2	6+1	2	23	45 let
Odborní asistenti s Ph.D.	6	5	16+5	12	5+2	13+1	14	79	39 let
Asistenti (bez Ph.D.)	2	0	0	0	0	0	3	5	39 let
Lektoři	0	7	0	0	1	1	0	9	46 let

* +1 znamená, že jsou celým pracovním poměrem na IVDMR nebo IVRIS, ale podílejí se na výuce na katedrách.

5 Hospodaření a organizační struktura

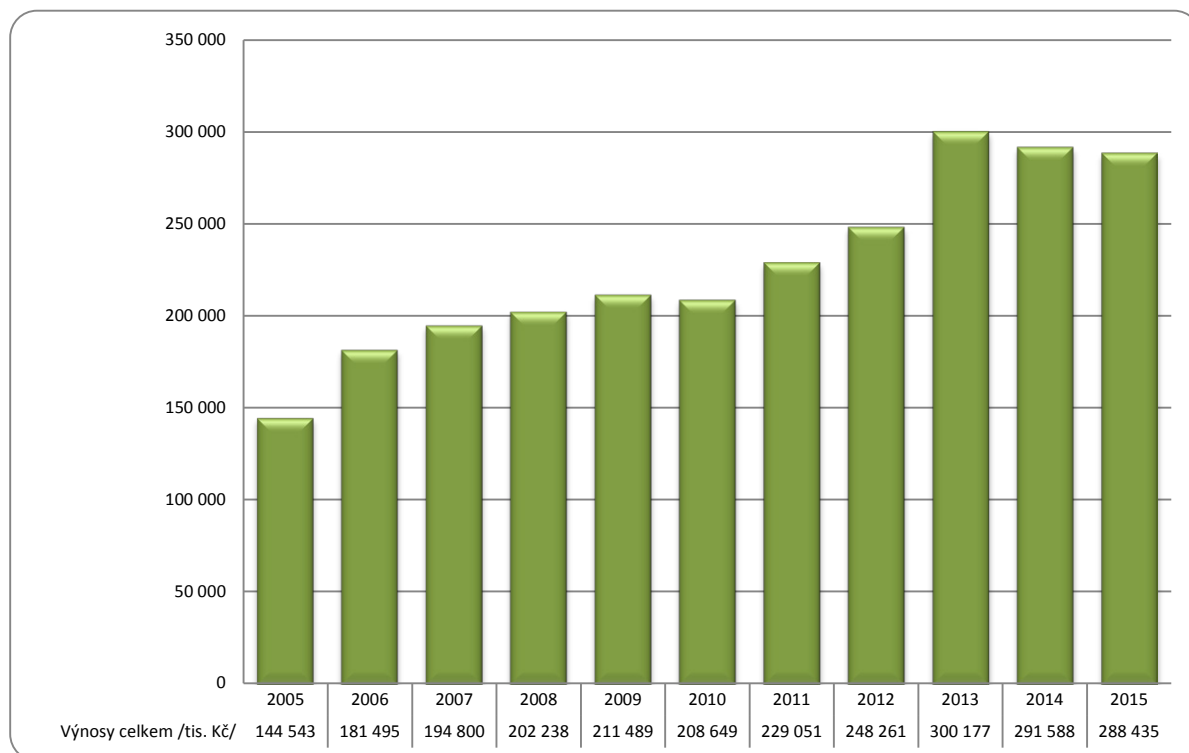
5.1. Hospodaření

Výnosy fakulty

Vývoj výnosů fakulty za období od roku 2005 je následující (viz graf 9).

Graf 9

Vývoj výnosů FSS v letech 2005–2015 (v tis. Kč)

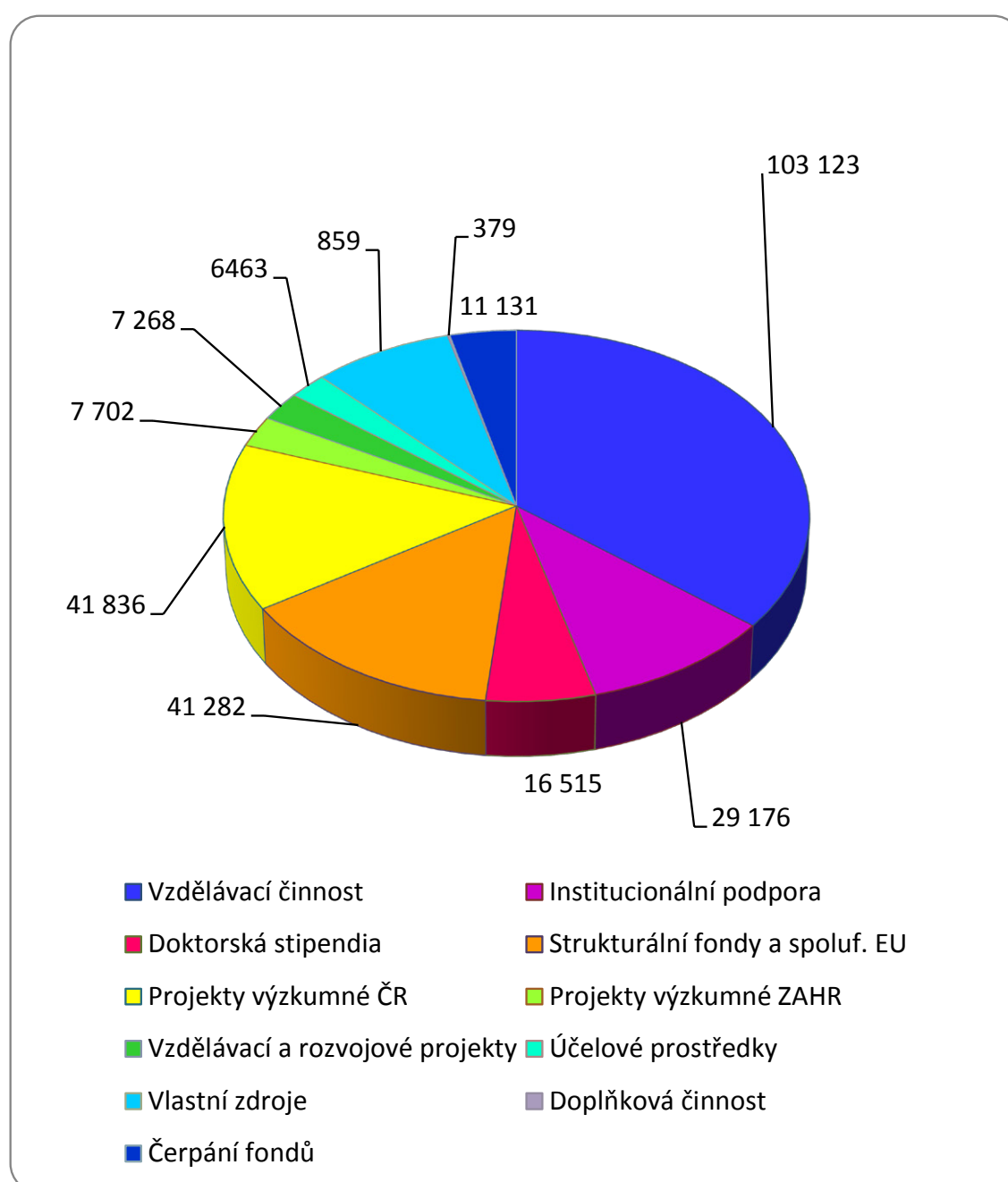


Celkové neinvestiční výnosy FSS v roce 2015 činily 288 435 tis. Kč. Přesto, že k 30. červnu 2015 byly ukončeny projekty Operačních programů OPVK, meziroční pokles na straně výnosů činil pouze 1,08 %. Výpadek výnosů z OPVK byl nahrazen zvýšeným příspěvkem na vzdělávací činnost, vyšší dotací na doktorská stipendia, vyššími výnosy ze zahraničních výzkumných projektů, rozvojových projektů, výnosy z vlastní činnosti a čerpáním fondu provozních prostředků.

Nejvýznamnějšími finančními zdroji byly v roce 2015 příspěvek na vzdělávací činnost MŠMT ve výši 103 123 tis. Kč, dotace ze strukturálních fondů a projektů spolufinancovaných Evropskou unií ve výši 41 282 tis. Kč, dotace na projekty vědy a výzkumu ze státního rozpočtu ve výši 41 836 tis. Kč, institucionální podpora na dlouhodobý koncepční rozvoj organizace ve výši 29 176 tis. Kč. Struktura výnosů vyplývá z grafu 10.

Graf 10

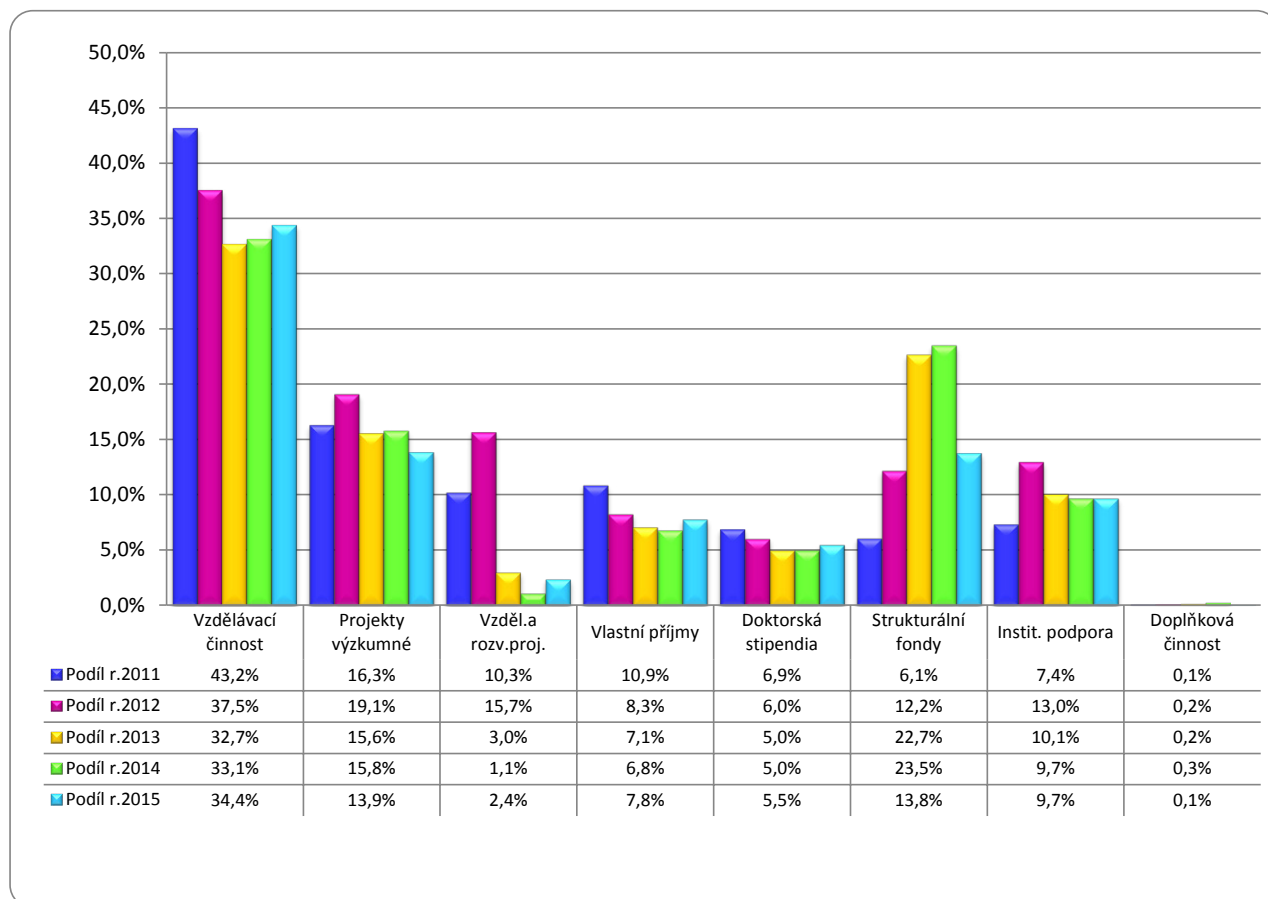
Struktura výnosů FSS v roce 2015



Z následujícího grafu 11 je patrný vývoj struktury výnosů FSS v letech 2011 až 2015.

Graf 11

Vývoj struktury výnosů FSS v letech 2011 až 2015

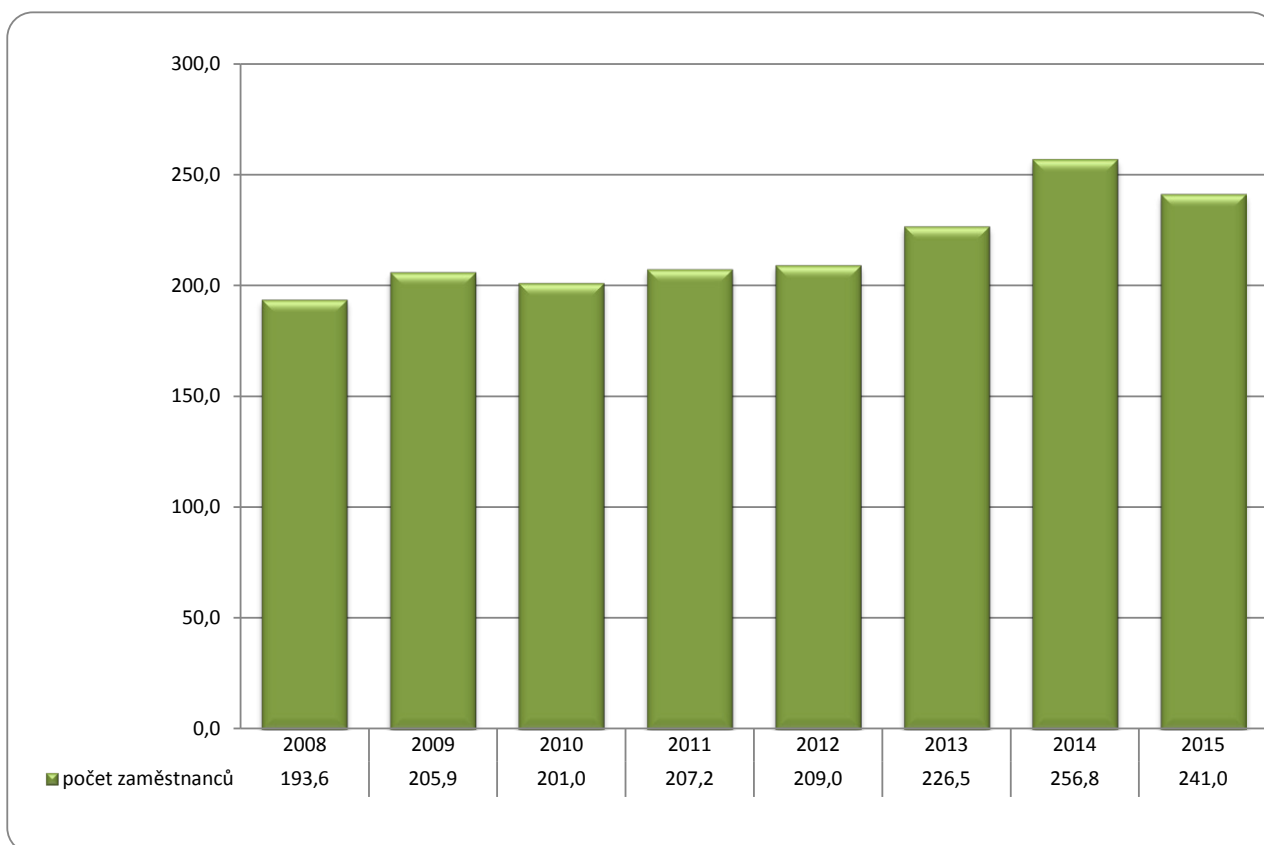


Z grafu 11 je patrný mírný nárůst procentuálního podílu příspěvku na financování neinvestičních nákladů fakulty a pokles zdrojů z projektů financovaných ze strukturálních fondů EU.

V důsledku ukončení Operačních programů byly ukončeny pracovní poměry zaměstnanců přijatých na dobu řešení těchto programů, případně byly sníženy úvazky zaměstnanců vázané na dobu řešení OPVK. Pokles přepočteného počtu zaměstnanců ukazuje graf 12.

Graf 12

Vývoj přepočteného počtu zaměstnanců na FSS v letech 2010–2015



Náklady fakulty

Přehled nákladů fakulty v roce 2015 a srovnání s rokem 2014 jsou uvedeny v tabulce 16.

Tabulka 16

Náklady fakulty v letech 2015 a 2014

	Skutečnost 2014	Skutečnost 2015	INDEX 2015/14
Náklady celkem	290 027 557	287 210 129	99,03 %
z toho: A – Vzděl. č., specif. VaV, SKM, vlastní, fondy:	150 997 264	165 791 391	109,80 %
mzdy	87 650 147	91 988 573	104,95 %
OON	3 794 562	3 399 628	89,59 %
odvody	30 152 367	31 593 117	104,78 %
energie	2 848 861	2 948 119	103,48 %
opravy, údržba	1 361 919	850 676	62,46 %
materiál	4 185 581	5 058 796	120,86 %
služby	5 642 501	5 766 393	102,20 %
cestovné	1 946 937	2 168 104	111,36 %
odpisy	5 277 212	5 468 846	103,63 %
stipendia	5 419 870	5 970 464	110,16 %
ostatní	2 717 304	10 578 675	389,31 %
C – doktorská stipendia	15 075 000	16 515 000	109,55 %
D – zahr.st., CEEPUS, AKTION, Socrates	836 363	504 561	60,33 %
F – vzdělávací projekty, I-rozvojové programy, J, M, H, E	2 484 804	6 763 541	272,20 %
OPRLZ, strukturální fondy aj. proj. spolufin. EU	67 686 023	36 767 656	54,32 %
Účelové prostředky bez VaV	3 031 642	4 732 844	156,11 %
Ostatní dotace ze SR a od úz. celků bez VaV	2 831 284	1 515 752	53,54 %
Projekty VaV ze SR a od územních celků	41 400 440	41 835 520	101,05 %
Projekty VaV z dotací ze zahr. a OP VaV	3 215 879	7 701 602	239,49 %
Účelové příspěvky na VaV	1 649 000	1 729 987	104,91 %
Doplňková činnost	819 857	352 274	42,97 %

Celkový pokles nákladů souvisí s nižšími výnosy v roce 2015. V souladu s tím, že proti roku 2014 vzrostl provozní příspěvek a výnosy z vlastní činnosti, vzrostly také náklady uvedené v ukazateli A. A to na 57,7 % celkových nákladů.

Největší podíl na nákladech v ukazateli A mají osobní náklady, které včetně odvodů na sociální a zdravotní pojištění a tvorbu sociálního fondu představují 76,6 % celkových nákladů spadajících do skupiny A v roce 2015.

Vedle účelových stipendií, hrazených z účelových dotací, jako jsou stipendia doktorská a stipendia na podporu mobility studentů, vyplatila fakulta stipendia prospěchová, tvůrčí, sociální a mimořádná z rozpočtových zdrojů a ze stipendijního fondu.

Na stipendia bylo v roce 2015 vyplaceno 27 371 tis. Kč. Přehled vyplacených stipendií je uveden v tabulkách 17a a 17b.

Tabulka 17a

Stipendia vyplacená v roce 2015 podle druhu stipendia

Druh stipendia	Částka v Kč
Stipendia tvůrčí	4 596 065
Stipendia sociální	69 000
Stipendia mimořádná	6 190 731
Stipendia doktorská	16 515 000
Celkem	27 370 796

Tabulka 17b

Stipendia vyplacená v roce 2015 podle zdrojů

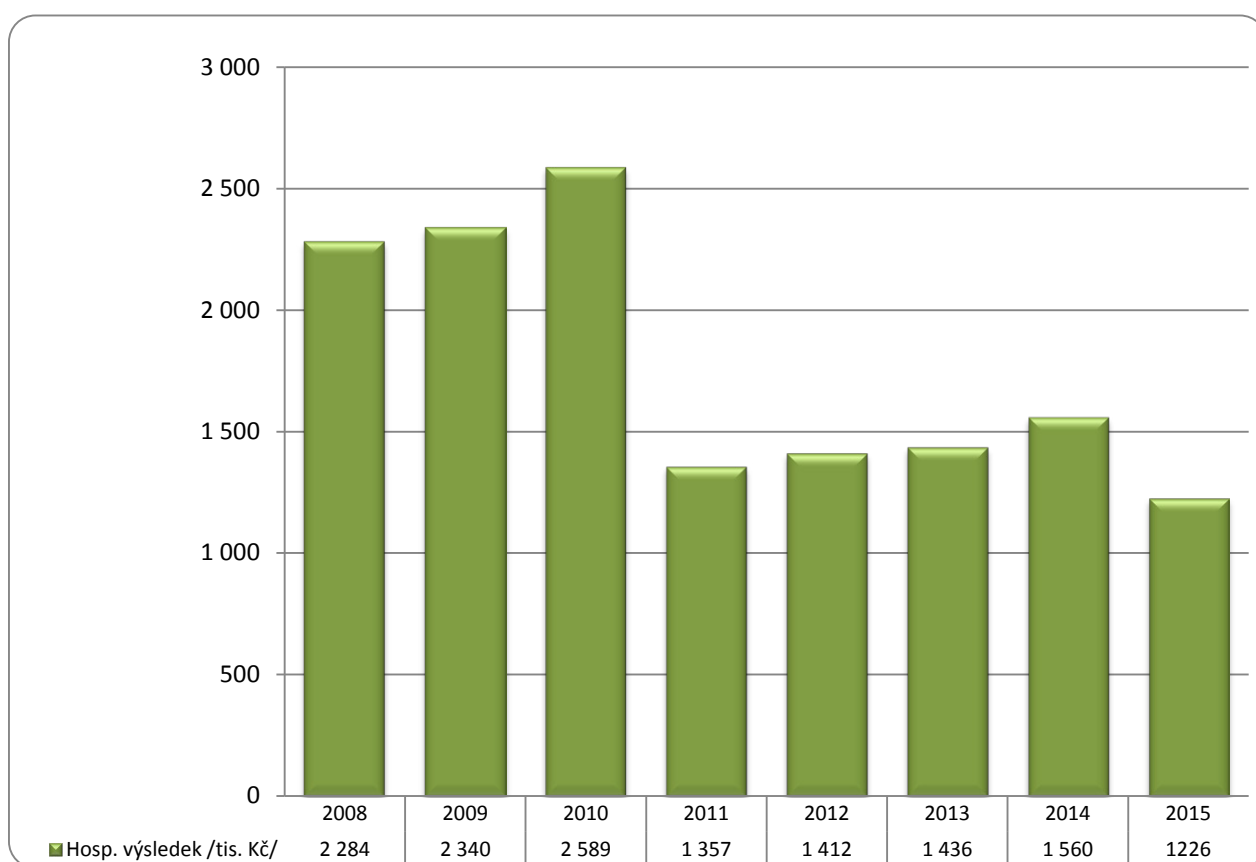
Zdroj stipendií	Kč	Podíl
Dotace na doktorská stipendia	16 515 000	60,34 %
Stipendijní fond FSS	4 370 533	15,97 %
Projekty specifického výzkumu	3 957 516	14,46 %
Ostatní zdroje	546 197	2,00 %
Provozní příspěvek	524 502	1,92 %
MŠMT - zahr. pobyty, CEEPUS	443 170	1,62 %
CŽV, anglické programy	442 564	1,62 %
Rozvojové programy	404 619	1,48 %
Institucionální podpora	146 668	0,54 %
Doplňková činnost	20 027	0,07 %
Celkem	27 370 796	100,00 %

Hospodářský výsledek

V roce 2015 vykázala FSS hospodářský výsledek ve výši 1 225 793 Kč. Vývoj hospodářského výsledku fakulty od roku 2008 je uveden v grafu 13.

Graf 13

Vývoj hospodářského výsledku fakulty (tis. Kč)



5.2. Organizační struktura

Organizační struktura Fakulty sociálních studií MU se v průběhu roku 2015 výrazně nezměnila. Změny byly spojeny se vstupem děkana do druhého období vedení fakulty a s volbami do Akademického senátu FSS.

5.2.1. Vedení

Ve vedení Fakulty sociálních studií došlo ke třem změnám. Děkan doc. PhDr. Břetislav Dančák, Ph.D. vstoupil do druhého děkanského období. Proděkanka pro strategický rozvoj doc. PhDr. Markéta Pitrová, Ph.D. se stala od září 2015 prorektorkou pro rozvoj. Novou proděkankou pro vnější vztahy se ve stejném okamžiku stala Mgr. Lenka Waschková Císařová, Ph.D.

5.2.2. Vědecká rada

V roce 2015 došlo také ke změnám ve složení Vědecké rady FSS.

Složení vědecké rady FSS

Předseda vědecké rady

doc. PhDr. Břetislav Dančák, Ph.D.

Interní členové

doc. PhDr. Stanislav Balík, Ph.D.

doc. Mgr. Bohuslav Binka, Ph.D.

prof. PhDr. Ivo Čermák, CSc.

prof. PhDr. Petr Fiala, Ph.D., LL.M.

prof. PhDr. Vít Hloušek, Ph.D.

prof. PhDr. Jan Holzer, Ph.D.

doc. PhDr. Lubomír Kopeček, Ph.D.

prof. PhDr. Martin Kreidl, M.A., Ph.D.

doc. PhDr. Zdeněk Kříž, Ph.D.

prof. PhDr. Petr Macek, CSc.

prof. JUDr. PhDr. Miroslav Mareš, Ph.D.

doc. PhDr. Kateřina Nedbálková, Ph.D.

doc. PhDr. Markéta Pitrová, Ph.D.

prof. PhDr. Ladislav Rabušic, CSc.

prof. PhDr. Tomáš Sirovátka, CSc.

doc. PhDr. Csaba Szaló, Ph.D.

prof. PhDr. David Šmahel, Ph.D.

prof. PhDr. Zbyněk Vybíral, Ph.D.

doc. PhDr. Jiří Winkler, Ph.D.

Externí členové

- doc. Dana Hamplová (*Sociologický ústav Akademie věd ČR*)
 prof. Miloš Havelka, CSc. (*Fakulta humanitních studií Univerzity Karlovy v Praze*)
 doc. PaedDr. Oldřich Chytil, Ph.D. (*Fakulta sociálních studií Ostravské univerzity v Ostravě*)
 doc. PhDr. Michal Kubát, Ph.D. (*Fakulta sociálních věd Univerzity Karlovy v Praze*)
 doc. PhDr. Tomáš Lebeda, Ph.D. (*Filozofická fakulta Univerzity Palackého v Olomouci*)
 prof. PhDr. Jiří Mareš, CSc. (*Lékařská fakulta v Hradci Králové Univerzity Karlovy v Praze*)
 prof. PhDr. Miroslav Novák, Ph.D. (*CEVRO Institut, o.p.s.*)
 prof. PhDr. Jana Plichtová, CSc. (*Filozofická fakulta Univerzity Komenského v Bratislavě*)
 doc. PhDr. Dana Sýkorová, Ph.D. (*Filozofická fakulta Univerzity Palackého v Olomouci*)
 prof. Pavel Švanda (*Divadelní fakulta Janáčkovy akademie múzických umění v Brně*)

Činnost

Vědecká rada FSS MU se v roce 2015 sešla třikrát.

Na svých jednáních nebo prostřednictvím elektronického hlasování:

- schválila postoupení návrhu na jmenování doc. PhDr. Martina Kreidla, M.A., Ph.D. profesorem v oboru Sociologie Vědecké radě MU,
- schválila postoupení návrhu na jmenování PhDr. Ivy Šmídové, Ph.D. docentkou v oboru Sociologie rektorovi MU,
- schválila postoupení návrhu na jmenování PhDr. Romana Chytilka, Ph.D. docentem v oboru Politologie rektorovi MU,
- schválila postoupení návrhu na jmenování PhDr. Vojtěcha Bellinga, Ph.D. docentem v oboru Politologie rektorovi MU,
- schválila návrhy na akreditace habilitačních a jmenovacích řízení oborů Obecná psychologie, Politologie a Sociologie na FSS MU,
- schválila návrh na prodloužení akreditace prezenční a kombinované dvouoborové formy bakalářského oboru Genderová studia v rámci studijního programu Sociologie,
- schválila návrh na prodloužení akreditace prezenční dvouoborové formy bakalářského oboru Sociální antropologie v rámci studijního programu Sociologie,
- neschválila návrh na akreditaci navazujícího magisterského prezenčního studia oboru Řízení a rozvoj sociální práce v organizacích v rámci studijního programu Sociální politika a sociální práce,
- schválila návrh na rozšíření akreditace bakalářského prezenčního a kombinovaného oboru Sociální práce studijního programu Sociální politika a sociální práce ze stávající dvouoborové formy o formu jednooborovou,
- schválila návrh na prodloužení doby akreditace studijního oboru Bezpečnostní a strategická studia v prezenčním studiu bakalářského studijního programu Politologie,
- schválila návrh na akreditaci magisterského navazujícího studijního oboru Research in Psychotherapy v prezenčním studiu studijního programu Psychologie.

Vědecká rada projednala a schválila komise pro zahájení habilitační a jmenovací řízení, změny v oborových radách, ve složení státnicových komisí, změny školitelů doktorských studijních programů, doplnění oborových rad DSP, doplnění školitelů DSP na téma a studenta.

5.2.3. Akademický senát FSS MU

Akademický senát FSS MU pracoval do října 2015 personálně ve složení, které vzešlo z posledních voleb. Řádné volby do Akademického senátu proběhly 18. až 21. října 2015.

Složení akademického senátu

Přesná data voleb a vzniku i zániku mandátů jsou uvedeny v zápisech ze zasedání AS FSS MU přístupných na dokumentovém serveru IS.

Akademická komora AS FSS

Složení do 22. října 2015

Mgr. Otto Eibl, Ph.D.

Mgr. et Mgr. Oldřich Krpec, Ph.D.

doc. Mgr. Lenka Lacinová, Ph.D. – *předsedkyně komory akademických pracovníků*

Mgr. Michal Pink, Ph.D. – *předseda AS FSS MU*

Mgr. Hubert Smekal, M.A., Ph.D.

PhDr. Roman Vido, Ph.D.

Složení od 22. října 2015

Mgr. Otto Eibl, Ph.D. – *předseda komory akademických pracovníků*

Mgr. Stanislav Ježek, Ph.D.

Mgr. et Mgr. Oldřich Krpec, Ph.D.

doc. Mgr. Lenka Lacinová, Ph.D. – *předsedkyně AS FSS MU*

Mgr. Hubert Smekal, M.A., Ph.D.

Mgr. Eva Šlesingerová, Ph.D.

Studentská komora AS FSS

Složení do 22. října 2015

Bc. Silvester Buček

Bc. Martin Černý

Mgr. Ondřej Mocek

Mgr. Jan Skalík

PhDr. Tomáš Vlček

Složení od 22. října 2015

Mgr. Vít Borčany – *předseda studentské komory*

Bc. Martin Černý

Mgr. Jan Skalík

Bc. Kristýna Schneiderová

Bc. Žaneta Vencourová

Činnost AS FSS v roce 2015

AS FSS MU zasedal v průběhu roku 2015 podobně jako v předchozích letech celkem devětkrát. Na programu jednání byla následující témata a byla projednávána řada materiálů:

- soupis stipendijních programů,
- zpráva o hospodaření za rok 2014,
- rozpočet FSS na rok 2015,
- výroční zpráva FSS MU za rok 2015,
- materiály pro akreditaci a reakreditaci bakalářských a magisterských studijních programů v českém i anglickém jazyce,
- ustavení vedení, volba předsedy a místopředsedů,
- volba děkana FSS MU.

5.2.4. Pracoviště FSS

Centrum informačních a komunikačních technologií

CIKT podporuje všechny typy vědeckých, výukových a společenských aktivit na fakultě. Tvoří a provozuje centrum servisních služeb, bez kterých si lze provoz a rozvoj fakulty jen těžko představit. V poskytování služeb přiměřeně využívá postupy dané mezinárodním standardem *Information Technology Infrastructure Library*.

Posluchárny na Joštově 10 jsou vybaveny audiovizuální a výpočetní technikou. Pracovníci CIKTu jsou pověřeni péčí o tuto techniku, připravují technické zázemí použitelné při výuce i při pořádání mezinárodních konferencí a reprezentativních událostí. V roce 2015 CIKT vytvářel audiovizuální a počítačové zázemí a podporu mezinárodních konferencí pořádaných v aule nebo v posluchárnách I. A. Bláhy a V. Čermáka.

Dále se podílel na technickém zajištění významných společenských akcí. Z několika desítek akcí, pro které zabezpečoval ozvučení a audiovizuální prezentaci, lze uvést Dny otevřených dveří, Multimediální den, akce Mezinárodního politologického ústavu, Centra zahraničních studií a Centra jazykového vzdělávání.

Všem vyučujícím fakulty pracovníci CIKTu poskytují na začátku každého semestru, nebo kdykoliv po dohodě, individuální školení využívání techniky v učebnách, posluchárnách, přednáškových a seminárních místnostech. Školení je individuální, nebo probíhá v malých skupinkách a je cíleno na techniku a zvládání situací, které při výuce mohou nastat. Účastníci těchto školení získávají jistotu v práci s technikou a v *Informačním systému (IS)*, a mohou se tak plně soustředit na výuku.

Významný je podíl CIKTu na nákupech AV a PC techniky prostřednictvím *Dynamického nákupního systému a Rámcových smluv*. V roce 2015 byl pořízen member server domény *Active Directory*, který bude v následujících letech sloužit pro provozování služeb *Windows Deployment Services* při nasazování Microsoft Windows 10.

Pokračuje zapojování počítačů do centrální správy. Počítače v počítačových učebnách a v doktorandských pracovnách jsou připojeny do univerzitní domény ucn.muni.cz a zaměstnanecké počítače do fakultní domény zd.fss.muni.cz. Tím bylo do značné míry sjednoceno prostředí v doktorandských pracovnách FSS a zjednodušena správa PC v učebnách a posluchárnách.

V oblasti software je využívána smlouva pro nákup software firmy Microsoft. Každý počítač na FSS je zakoupen spolu s operačním systémem Windows, je vybaven Microsoft Office a CAL pro připojení k serverům. Přehled o instalovaném software vedeme v evidenci EviSoft. V oblasti antivirů využívá fakulta licenci NOD32. Pro studenty a zaměstnance využíváme univerzitní licenci právního systému ASPI.

Pracovníci CIKTu poskytují služby učitelům při zkoušení v počítačových učebnách PC25 a PC26, pomocí speciální aplikace nastavují počítače do režimů, které zkoušející při zkoušení potřebují. Počítačové učebny jsou ve zkouškových obdobích využity včetně sobot, učebna PC25 45 hodin a učebna PC26 30 hodin týdně.

V roce 2015 jsme ukončili provoz webového rozhraní pro čtení pošty HORDE/IMP a převedli uživatelské účty do fakultních či univerzitních Google Apps nebo Office 365.

Tabulka 18

Webové stránky na serverech web.fss.muni.cz, seth.ics.muni.cz, seth2.ics.muni.cz, storage-fss.ics.muni.cz www.webcentrum.muni.cz/umbraco

henorsee.fss.muni.cz	www.ivris.fss.muni.cz
identities.fss.muni.cz	www.knihovna.fss.muni.cz
inncare.fss.muni.cz	www.library.fss.muni.cz
irz.fss.muni.cz	www.monnet.fss.muni.cz
www.ageismus.cz	www.mve.fss.muni.cz
www.ccs.fss.muni.cz	www.opvk.fss.muni.cz
www.cikt.fss.muni.cz	www.panel.fss.muni.cz
www.cost-sluzby.fss.muni.cz	www.poradna.fss.muni.cz
www.detko.fss.muni.cz	www.psych.fss.muni.cz
www.eiz.fss.muni.cz	www.psychodiagnostika.fss.muni.cz
www.energy.fss.muni.cz	www.psychoterapie.fss.muni.cz
www.eupolitics.fss.muni.cz	www.reprobiomed.fss.muni.cz
www.evskp.cz	www.rpm.fss.muni.cz
www.experiment.fss.muni.cz	www.san.fss.muni.cz
www.expol.fss.muni.cz	www.senat.fss.muni.cz
www.fss.muni.cz	www.soc.fss.muni.cz
www.gender.fss.muni.cz	www.socstudia.fss.muni.cz
www.gps.fss.muni.cz	www.starnuti.fss.muni.cz
www.humenv.fss.muni.cz	www.stipendia.fss.muni.cz
www.inet.fss.muni.cz	www.stipendia.fss.muni.cz
www.irtis.fss.muni.cz	www.sun.fss.muni.cz
www.ivdmr.fss.muni.cz	www.ups.fss.muni.cz
www.zakazky.fss.muni.cz	

Ústřední knihovna

Rok 2015 se nesl v duchu ukončení projektů OPVK INZA a SOVA 21, díky kterým bylo možné z velké části spolufinancovat akvizici zahraničních a domácích titulů a zejména přístupy ke stěžejním elektronickým zdrojům pro humanitní obory. Vedle finančního zajištění umožnila participace na projektech knihovně také aktivní vstup do výuky. V rámci těchto projektů bylo vytvořeno 13 nových knihovnických kurzů – 4 kurzy pro studenty navazujícího magisterského studia, 7 kurzů pro studenty bakalářského studia a 2 pro studenty kombinovaného studia. Tyto kurzy se konaly každý semestr a proškoleno bylo téměř 1 500 studentů. Workshopy navštívilo více než 800 účastníků.

Díky kvalitně nastaveným parametrům knihovna plynule navázala na výuku i po skončení projektů. Od podzimního semestru tak existuje možnost participace na už probíhajících povinných kurzech jednotlivých kateder, ale knihovna realizuje také samostatné kurzy na základě požadavků kateder. V rámci postprojektové fáze se podařila akvizice nových unikátních e-zdrojů (*Counselling and Therapy* a *Taylor & Francis*). Dále knihovna začala odebírat českou verzi amerického časopisu *Newsweek*. Transformační je také změna otevírací doby. Na základě podnětů ze strany čtenářů i vyučujících knihovna od pondělí do čtvrtka prodloužila otevírací dobu studoven až do 21 hodin a v roce 2016 je plánováno prodloužení provozu výpůjčního pultu do 18 hodin.

V dubnu proběhl první knihovní bazar *VotočKnihu*, jež byl druhou šancí pro všechny knihy, které přinesli studenti i vyučující. Další významnou společenskou událostí byl květnový křest knihy *Postlisabonské procesy v Evropské unii*, který doprovázela autogramiáda docentky Markéty Pitrové a kolektivu autorů.

V květnu knihovna zajišťovala a koordinovala výzkum informační gramotnosti na FSS, který byl součástí celorepublikového šetření. Zúčastnilo se ho 252 studentů bakalářského, navazujícího magisterského a doktorského studia. Z průzkumu vyplynulo, že základní úroveň informační gramotnosti dosahuje více než 95 % studentů, dostačující úroveň informační gramotnosti má pak přes 50 % studentů FSS. Dalším zjištěním byla souvislost s využitím elektronických informačních zdrojů – čím vyšší mají studenti IG, tím více využívají EIZ.

Červen pracovníci knihovny zasvětili přípravě a realizaci přednášky na téma výuka informační gramotnosti a online propagace akademické knihovny na sociální síti Facebook pro účastníky každoročního *MUST Weeku*.

Z University of Milano-Bicocca, kde se zástupci knihovny zúčastnili stáže *Working Together*, přivezli zpět mnoho užitečných podnětů a nápadů, prvním ze zrealizovaných bylo zahájení vydávání knihovního *Newsletteru*. Mezi pravidelné rubriky patří informace o nových knihách, informační zdroj měsíce, názory studentů na chod a služby knihovny, novinky a vychytávky, které mají uživatelům přinést a usnadnit pobyt či studium v knihovně. V loňském roce přibyl *Špuntomat* (automat na špunty do uší), možnost půjčení nabíječky pro mobilní telefony a v závěru roku jako vánoční překvapení šachový stůl v Hnědé studovně.

Jako každý rok knihovna v průběhu září zorganizovala pro studenty prvních ročníků *Orientweek* jako malou ochutnávku toho, co všechno může studentům nabídnout. Noví studenti získali významné administrativní zjednodušení v podobě online registrace v platformě INET, externí čtenáři pak moderní čipové karty místo papírových, jejichž design byl vytvořen v naší knihovně.

Dlouhodobě se knihovna snaží zajišťovat co nejširší propagaci novinek a služeb včetně využívání virtuálního prostoru. Knihovní Facebook má téměř 1 300 lajků a průběžně přibývají adekvátně časově rozložené a hlavně zajímavé příspěvky, které se netýkají jen chodu knihovny, nových databází a knihovnických témat, ale zejména tematiky, která zajímá a baví studenty. Tomu odpovídá i relativně vysoká míra online aktivity uživatelů. Šíření informací knihovna podporuje také v tištěné podobě, ať už prostřednictvím výše zmíněného Newsletteru nebo formou letáků. Letos koordinovali pracovníci knihovny přípravu a tisk nové brožurky *Průvodce knihovnamí MU*. Knihovna FSS se podílela na grafice a vizuálu, komunikaci a koordinaci, zajištění všech doplňkových služeb, tisku a distribucí mezi jednotlivé knihovny MU. Online verze v českém i anglickém jazyce je přístupná na webu knihoven MU – <http://www.muni.cz/services/library/>.

Tabulka 19

Zkrácený statistický přehled za rok 2015 a srovnání s předchozími lety

	2013	2014	2015
Registrovaní uživatelé celkem	6 124	5 835	6 210
Knihovní jednotky	67 502	71 110	73 559
Počet titulů periodik	166	171	151
Přístupy na WWW stránky	88 380	90 777	91 746
Počet pracovních úvazků (včetně OPVK)	12,65	11,75	11,02
Účast na školeních a odborných akcích v ČR a v zahraničí	33	30	46
Počet realizovaných přednášek, školení a workshopů	30	30	24
Počet kreditovaných kurzů	22	25	16
Počet účastníků vzdělávání	1 104	1 272	1 191

Tabulka 20

Čerpání prostředků na nákup literatury v letech 2013–2015 (v tis. Kč)

	2013	2014	2015
Čerpání prostředků z grantů	4 451	5 796	1 872
z toho e-zdroje	1 019	3 106	930
Čerpání prostředků z rozpočtu	1 067	1 139	1 914
z toho e-zdroje	473	677	415
Ostatní	126	207	237
z toho e-zdroje	0	146	212
Čerpání prostředků celkem	5 644	7 142	4 023

Tabulka 21

Tabulka darů získaných 2013–2015 (odhad cena v tis. Kč)

	2013	2014	2015
Získané dary	118	189	185

Copyright © 2016
Masarykova univerzita
Fakulta sociálních studií
Joštova 10, 602 00 Brno
www.fss.muni.cz

